

# Uwzględnienie kwestii równości w planowaniu, wdrażaniu i monitorowaniu działań na rzecz zrównoważonej energii i klimatu (SECAP)



# Spis treści

## 1 Dlaczego warto brać pod uwagę kwestie równości i podatności na zagrożenia?

- 1.1 Skutki zmian klimatu wpływają negatywnie na niektóre osoby bardziej niż na inne
- 1.2 Istnieją ważne powody, dla których samorządy powinny dążyć do zapewnienia sprawiedliwości dla grup podatnych na zagrożenia

## 2 Wykorzystanie procesów SECAP do ugruntowania działań w zakresie równości

- 2.1 Proces SECAP i odpowiadające mu punkty wejścia w obszarze równości
- 2.2 Narzędzie wspierające również wewnętrzny potencjał w zakresie równości

## 3 Uwzględnienie kwestii związanych z równością w cyklu SECAP

- 3.1 Autentyczne zaangażowanie się podatnych grup w całym cyklu SECAP
- 3.2 Uwzględnianie równości w fazie planowania SECAP
  - 3.2.1 Opracowanie strategii
  - 3.2.2 Opracowanie inwentaryzacji emisji i możliwości łagodzenia skutków zmiany klimatu
  - 3.2.3 Zagrożenia i podatność oraz działania przystosowawcze
- 3.3 Uwzględnianie równości w fazie wdrożenia SECAP
- 3.4 Uwzględnianie równości w fazie monitorowania i oceny SECAP

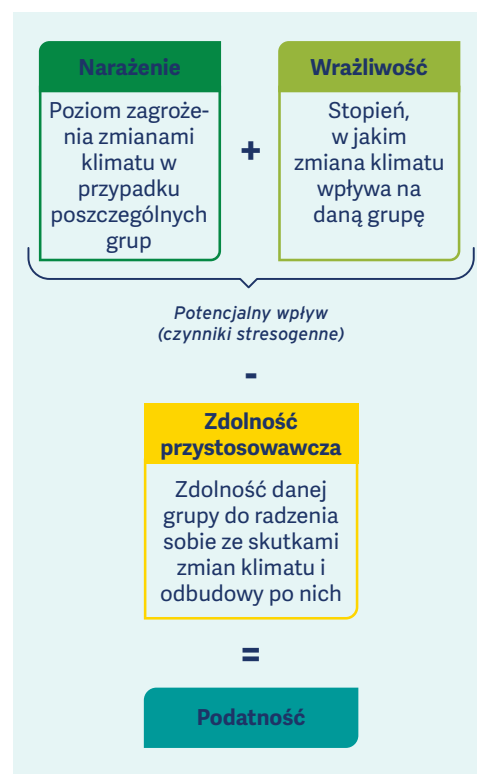
# 1 Dlaczego warto brać pod uwagę kwestie równości i podatności na zagrożenia?

## 1.1 Skutki zmian klimatu wpływają negatywnie na niektóre osoby bardziej niż na inne

Chociaż wszyscy ludzie w Europie są narażeni na zagrożenia związane ze zmianami klimatu, ich skutki nie są równomiernie rozłożone<sup>1</sup>. Obciążenia związane z odejściem od źródeł energii opartych na paliwach kopalnych są na przykład nieproporcjonalnie ponoszone przez pracowników, rodziny i społeczności w europejskich regionach węglowych<sup>2</sup>. Również mimo tego, że wielu Europejczyków zużywa więcej energii, aby poradzić sobie z coraz bardziej ekstremalnymi temperaturami, to niektóre podgrupy są spychane do strefy ubóstwa energetycznego, które uległo dalszemu nasileniu w wyniku kryzysu energetycznego z roku 2022<sup>3</sup>. Do grupy osób najbardziej dotkniętych zaliczają się kobiety, ponieważ wciąż utrzymują się historyczne różnice w wynagrodzeniach i znajdują one zatrudnienie w gorzej płatnych sektorach<sup>4</sup>.

Fakt, że poszczególne grupy ludzi odczuwają skutki większej destabilizacji klimatu wcześniej i bardziej dotkliwie, wynika z ich większej podatności na zmiany w tym obszarze. Do źródeł podatności zaliczają się łącznie następujące

Rysunek 1  
Aspekty podatności

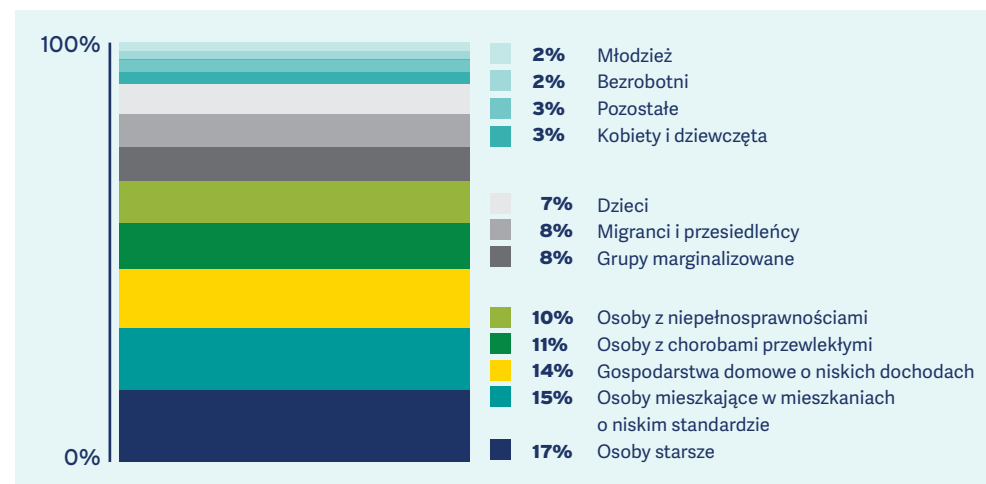


1 European Commission. [EU Adaptation Strategy](#)

W grupach narażonych na zagrożenie znajdują się osoby o niższych dochodach, imigranci, ludność rdzenna, dzieci i kobiety w ciąży, osoby starsze, podatne grupy zawodowe, niektóre społeczności kolorowe, osoby z niepełnosprawnościami oraz osoby z wcześniej

istniejącymi lub przewlekłymi schorzeniami. Na znajdującej się poniżej ilustracji 1 przedstawiono najczęściej identyfikowane grupy szczególnie podatne wskazane w 2021 roku w ramach filaru przystosowania do zmian klimatu Porozumienia Burmistrzów w Europie<sup>5</sup>.

Rysunek 2  
Raport Porozumienia Burmistrzów w Europie z 2021 r. w sprawie identyfikacji grup podatnych na zagrożenia



2 Wuppertal Institute. [Just Transition Toolbox\\_EN.pdf](#) Nextcloud

3 European Commission. [Energy Poverty Advisory Hub](#)

4 Romano, V. [Women more likely to fall into energy poverty](#) EU Parliament warns - EURACTIV.com.

5 Joint Research Council. [The Covenant of Mayors in Figures and Performance Indicators: 6-year Assessment](#)

# 1 Dlaczego warto brać pod uwagę kwestie równości i podatności na zagrożenia?

## 1.2 Istnieją ważne powody, dla których samorządy powinny dążyć do zapewnienia sprawiedliwości dla grup podatnych na zagrożenia

Sprawiedliwość i uczciwość są ważne same w sobie. Na bazie zasad sprawiedliwości wszyscy ludzie mają wspólne prawo do zachowania godności, a zatem powinni być traktowani jak równi, z równą troską i szacunkiem<sup>6</sup>. W kontekście sprawiedliwości klimatycznej „wszyscy ludzie – bez względu na rasę, kolor skóry, narodowość czy wysokość dochodów – mają prawo do równej ochrony przed zagrożeniami środowiskowymi i zdrowotnymi spowodowanymi zmianami klimatu oraz równego dostępu do korzyści wynikających z opracowywanych, wdrażanych i egzekwowanych przepisów ustawowych i wykonawczych oraz zasad w obszarze środowiska”<sup>7</sup>.

Bardziej instrumentalnym argumentem za dążeniem do sprawiedliwych wyników jest to, że nierówności przyczyniają się do erozji życia społecznego i zaufania oraz są powiązane ze słabym funkcjonowaniem instytucji, takich jak rynki, władza oraz prawo i porządek, co prowadzi do większej niestabilności społecznej i konfliktów<sup>8</sup>. Nierówność i wykluczenie społeczne również osłabia działania mające na celu promowanie większej odporności i zdolności adaptacyjnych<sup>9</sup>.

**Równość:** stan, w którym, niezależnie od tożsamości, wszyscy są wolni od ucisku i mają równy dostęp do praw, zasobów i możliwości oraz uzyskują wystarczające wsparcie, aby w nich w pełni uczestniczyć.

<sup>6</sup> Bird, K. [Building a fair future: why equity matters](#) ODI

<sup>7</sup> American Public Health Association & Centers for Disease Control and Prevention. [Climate Change and Health Playbook](#) Adaptation Planning for Justice, Equity, Diversity and Inclusion. American Public Health Association

<sup>8</sup> Wilkinson, R. & Pickett, K. [The Spirit Level: Why More Equal Societies Almost Always Do Better](#) Allen Lane, 2009.

<sup>9</sup> Adger, W. N., Safrade Campos, R., Siddiqui, T. & Szaboo, L. Commentary: [Inequality, precarity and sustainable ecosystems as elements of urban resilience](#). Urban Studies 57, 1588-1595 (2020)

## 2 Wykorzystanie procesów SECAP do ugruntowania działań w zakresie równości

### 2.1 Proces SECAP i odpowiadające mu punkty wejścia w obszarze równości

Chociaż ostatecznym celem jest osiągnięcie sprawiedliwych rezultatów poprzez działania na rzecz klimatu, w niniejszych wytycznych promowana jest idea, że ich realizacja jest możliwa jedynie poprzez uczynienie z równości zasady operacyjnej osadzonej we wszystkich aspektach ładu, procesów zarządczych i działalności operacyjnej samorządu.

Procesy opracowywania, wdrażania, monitorowania i oceny planów SECAP zapewniają praktyczne i skuteczne punkty wejścia, które wspierają osiągnięcie tego celu.

Do ich podstawowych elementów zaliczają się:

- Strategia, w której określono wizję, dążenia, cele wysokiego szczebla, potencjał ludzki i finansowy oraz ambicje w zakresie zaangażowania interesariuszy
- Bazowa inwentaryzacja emisji (BEI) i wybrane działania łagodzące skutki klimatu
- Ocena ryzyka klimatycznego i podatności na zagrożenia (RVA) oraz wybrane działania w obszarze przystosowania do zmian klimatu
- Wdrożenie planu SECAP
- Monitorowanie planu SECAP

Niniejsze wytyczne wspierają władze lokalne w identyfikowaniu punktów wejścia w obszarze równości na każdym etapie procesu SECAP, a w poszczególnych punktach wskazanych poniżej zawarto stosowne przykłady.

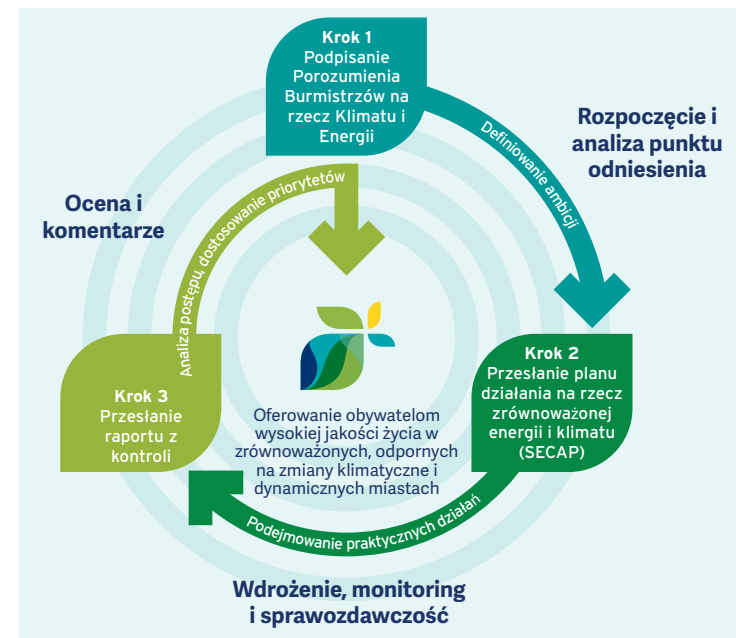
#### Proces SECAP

Opracowanie strategii
Bazowa inwentaryzacja emisji (BEI) i wybrane działania łagodzące skutki zmian klimatu
Ocena ryzyka klimatycznego i podatności na zagrożenia (RVA) oraz wybrane działania w obszarze przystosowania do zmian klimatu
Wdrożenie planu SECAP
Monitorowanie planu SECAP

#### Section du guide

3.1 i 3.2.1
3.2.2
3.1 i 3.2.3
3.3
3.4

Rysunek 2  
Etapy procesu Porozumienia Burmistrzów



## 2 Wykorzystanie procesów SECAP do ugruntowania działań w zakresie równości

### 2.2 Narzędzie wspierające również wewnętrzny potencjał w zakresie równości

Uwzględnianie kwestii równości w politykach, planach i programach to działanie bez ostatecznego punktu końcowego. Wymaga ono autentycznego zaangażowania, krytycznej autorefleksji, inwestycji w budowanie potencjału oraz umożliwienia obywatelom i społecznościom udziału w demokratycznym dialogu na temat klimatu. Na kolejnym etapie konieczne jest odważne i ciągłe działanie oraz monitorowanie podjętych czynności.

W związku z tym niniejsze wytyczne nie stanowią zestawu nakazowych kroków ani nie zawierają wyczerpującej listy możliwych działań. Podkreślono w nich raczej potencjalne punkty wejścia na różnych etapach procesu SECAP w celu uwzględnienia konkretnych kwestii i działań dotyczących równości. Mają one również na celu stanowić inspirację do dodatkowego myślenia i działania w ramach zespołów samorządowych i w kontaktach między nimi, a także podczas podejmowania współpracy z interesariuszami zewnętrznymi.

W ten sposób niniejsze wytyczne służą również jako narzędzie wspierające samorządy w budowaniu wewnętrznego potencjału w zakresie równości, sprawiedliwości i przeciwdziałania podatności na zagrożenia. Zawarto w nich krytyczne pytania, które zachęcają lokalnych urzędników do indywidualnej i zbiorowej refleksji oraz działania.

Wreszcie, w duchu wzajemnego uczenia się i wymiany, w wytycznych położono nacisk na wysiłki związane z równością w działaniach, które są już realizowane przez władze lokalne. Przykłady te mają na celu motywowanie i inspirowanie.

Wytyczne te służą również jako narzędzie wspierające samorządy lokalne w budowaniu wewnętrznego potencjału w zakresie równości, równości i podatności na zagrożenia.

## 3 Uwzględnienie kwestii związanych z równością w cyklu SECAP

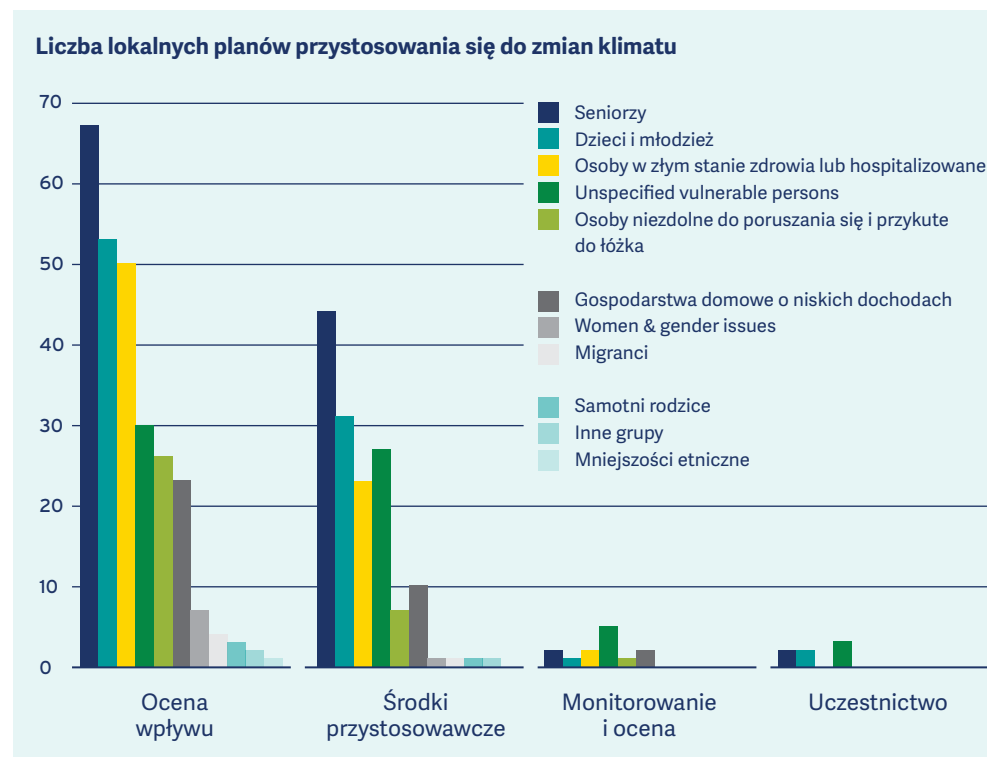
### 3.1 Autentyczne zaangażowanie się podatnych grup w całym cyklu SECAP

Metodologia popierana przez Porozumienie Burmistrzów opiera się na zintegrowanym i wspólnym planowaniu, wdrażaniu oraz monitorowaniu działań w obszarze klimatu i energii, w którym aktywną rolę do odegrania mają lokalni interesariusze. Szczególnie ważne jest zaangażowanie w te procesy podatnych grup, które określono w punkcie 1.1. Wynika to z faktu, że w wielu sytuacjach nierówności zwiększające podatność na zagrożenia wynikają z wykluczenia określonych społeczności z procesu podejmowania decyzji. Na przykład historyczne odgórne podejście do procesów decyzyjnych w obszarze transformacji gospodarczej w regionach węglowych czasami prowadziło do poczucia bezsilności lokalnych interesariuszy i tworzenia narracji wokół „przeigranych” lub „ofiar”, co skutkowało zwiększonym oporem wobec zmian<sup>2</sup>. Ograniczenie takiego ryzyka jest możliwe w przypadku przejęcia odpowiedzialności i przywództwa w procesach transformacji przez lokalnych interesariuszy. Członkowie społeczności, którzy doświadczają (lub w przeszłości doświadczali) nierówności, są

głównymi ekspertami w zakresie obszaru zmian, aby procesy SECAP zapewniały rozwiązania, które najlepiej spełniają ich potrzeby.

Badanie 137 lokalnych planów przystosowania do zmian klimatu z 23 krajów UE przeprowadzone w 2022 roku przez doktor Dianę Reckien i jej zespół wykazało, że chociaż w ocenie skutków i planowaniu środków przystosowawczych zawartych we współczesnych lokalnych planach przystosowania do zmian klimatu uwzględniono szerszy zakres grup podatnych w porównaniu ze starszymi planami, nadal nie uwzględnia się tych grup w wystarczającym stopniu w działaniach związanych z monitorowaniem i oceną oraz nie zapewnia się im wystarczających możliwości uczestnictwa, co przedstawiono na ilustracji 4 poniżej<sup>10</sup>.

Rysunek 4  
Uwzględnienie podatnych grup w lokalnych planach działań na rzecz klimatu



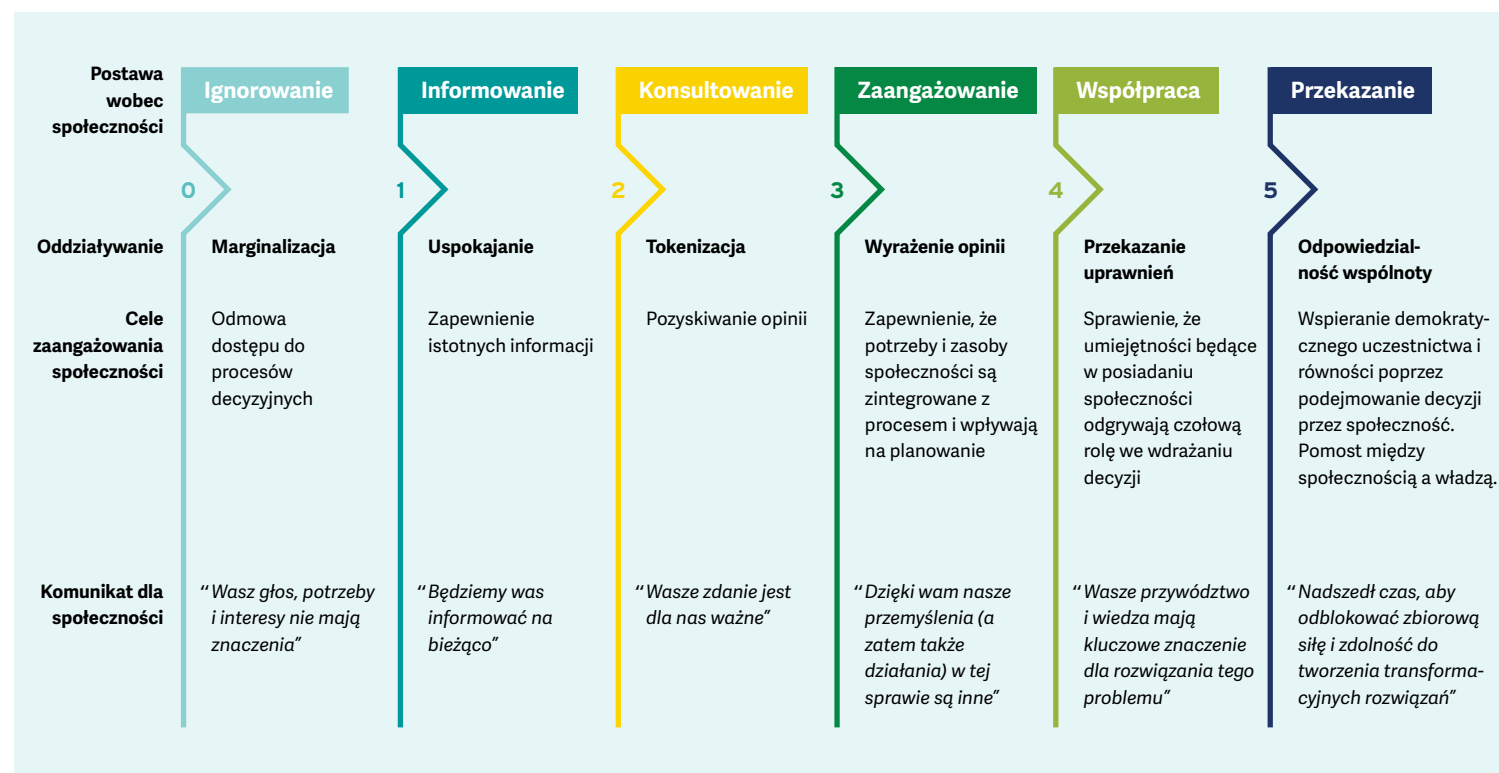
<sup>10</sup> European Environment Agency. [Towards 'just resilience': leaving no one behind when adapting to climate change](#) Publications Office, 2022

### 3 Uwzględnienie kwestii związanych z równością w cyklu SECAP

Aktywne przyznanie, że zmiany klimatu będą miały bardziej negatywny wpływ na niektóre grupy, ułatwia rozpoczęcie ustalenia tych osób, które korzystają i które są marginalizowane w wyniku działań lub braku działań na rzecz klimatu. Na tej podstawie można opracować stosowną reakcję.

Włączenie w działania poszczególnych społeczności w taki sposób, aby dać im poczucie rzeczywistej odpowiedzialności wymaga jednak sporo czasu, wysiłków, zasobów i zaangażowania na wszystkich poziomach. Oznacza to również wyraźne określenie, jakie dokładnie są cele ich zaangażowania. Różne cele i związane z nimi skutki zilustrowano w poniższym spektrum<sup>11</sup>.

**Rysunek 5**  
Spektrum zaangażowania społeczności w proces przejścia odpowiedzialności opracowane przez Rosę Gonzalez we współpracy z Facilitating Power i Padres Unidos



<sup>11</sup> Gonzalez, R. [The Spectrum of Community Engagement to Ownership](#)



## 3 Uwzględnienie kwestii związanych z równością w cyklu SECAP

Dążenie do przejęcia przez społeczności odpowiedzialności przekłada się na dzielenie się przez podatne grupy wpływami i kontrolą nad zasobami, definiowaniem problemów i tworzeniem rozwiązań. Kapitał związany z energią ulega powiększeniu dzięki docenieniu ich wyjątkowej specjalistycznej wiedzy w zakresie planowania, wdrażania i monitorowania procesów. Jednocześnie zwiększa się równość związana z procesem, ponieważ te same grupy mają równy dostęp do liderów władzy, są konsekwentnie angażowane i pokonują bariery ograniczające zaangażowanie.

### Punkty wejścia w obszarze zaangażowania

Zintegrowane i inkluzywne procesy planowania, wdrażania i monitorowania w zakresie klimatu i energii, aktywny udział interesariuszy

### Sposoby promowania równości

W praktyce mogą obejmować:

- Obecność w społecznościach bez proszenia o cokolwiek i możliwość słuchania
- W stosownych przypadkach tworzenie przestrzeni dla przyjęcia odpowiedzialności lub uznania krzywd wyrządzonych w przeszłości poszczególnym grupom
- Opracowanie strategii współpracy ze społecznością, zapewniającej identyfikację i przezwyciężenie barier utrudniających uczestnictwo
- Zaangażowanie podatnych interesariuszy w społeczność jako kluczowych partnerów w początkowe i bieżące planowanie, budżetowanie i opracowywanie planów, polityk i projektów działań na rzecz klimatu przy uwzględnieniu strategii współpracy ze społecznością
- Następnie otwarte uznanie i potwierdzenie, że wkład podatnych grup jest doceniany
- Inwestowanie w partnerstwa z udziałem społeczności podatnych na zagrożenia na rzecz promocji wiedzy o klimacie, poprawy potencjału społeczności i przywództwa młodzieży
- Uznanie, że budowanie zaufania wymaga ciągłej i konsekwentnej uwagi.

### Kluczowe pytania, które należy zadać na tym etapie

- Kto ma dostęp do liderów władzy?
- Kto się konsekwentnie angażuje, a kto nie?
- Jakiego rodzaju bariery ograniczające zaangażowanie (dostęp do informacji, platformy zaangażowania, dostępność językowa, czas i opieka nad dziećmi itp.) występują i jak można je pokonać?
- Jakie grupy wpływają na zasoby i sprawują nad nimi kontrolę?
  - Czy są to te same grupy, które są najbardziej marginalizowane w procesie podziału korzyści?
  - Czy władza nad zasobami, definiowaniem problemów i tworzeniem rozwiązań jest sprawowana wspólnie?
- Jakie grupy są uznawane za ekspertów i czy można je poszerzyć, aby były bardziej inkluzywne?
- Kto jest uprawniony do ustalania programu strategicznego?
- Czy celowo staramy się budować zaufanie?
- Czy uznajemy kluczowy wkład w naszą pracę wnoszony przez podatne grupy?
- Co „odpowiedzialność” oznacza dla naszej społeczności i jak możemy ją promować?

## 3 Uwzględnienie kwestii związanych z równością w cyklu SECAP

### W centrum uwagi

#### Proces budżetowania partycypacyjnego w Lizbonie<sup>12</sup>

Dzięki wprowadzonemu w roku 2008 miejskiemu budżetowi partycypacyjnemu umożliwiającemu obywatelom wybór sposobu wydatkowania części rocznego budżetu zgodnie z ich priorytetami Lizbona stała się europejskim liderem w tym obszarze. Jednak w roku 2019 do tego skutecznego podejścia miasto włączyło działania związane z budżetowaniem procesów na rzecz ochrony środowiska. Podobnie jak w uznanym za skuteczny modelu tradycyjnych budżetów partycypacyjnych, intensywne osobiste zaangażowanie i debaty są dodatkowo wspierane przez internetowe platformy do głosowania obywatelskiego i składania wniosków. Idąc dalej, w ramach środowiskowego wariantu budżetów partycypacyjnych mieszkańcy zachęca się do składania propozycji przedsięwzięć o wymiernych i osiągalnych celach w zakresie łagodzenia skutków zmian klimatu i/lub przystosowania się do nich. Zwycięskie przedsięwzięcia nagrodzone miejską „Zieloną Pieczęcią” są następnie włączane do planu działań i budżetu rady miasta, a skonsolidowany plan jest ostatecznie weryfikowany i zatwierdzany przez radę miasta i zgromadzenie miejskie.

Co ważne, w ramach tego procesu widoczne jest dążenie do zaangażowania wszystkich grup obywateli. Z informacji dotyczących działań prowadzonych w roku 2019 wynika, że dominująca większość uczestników należała do określonej grupy wiekowej. Aby proces był bardziej inkluzywny i w celu stworzenia możliwości mniej zaangażowanym grupom, takim jak młodzież, seniorzy i migranci, niektóre działania zostały „zdedigitalizowane”, aby zwiększyć poziom uczestnictwa. Powrót do fizycznych spotkań stwarza mile widziane punkty wejścia dla grup o mniejszej wiedzy technicznej lub dostępie.

### W centrum uwagi

#### Ankieta obywatelska Kispest<sup>13</sup>

W roku 2015 węgierski okręg Kispest rozpoczął opracowywanie lokalnego planu przystosowania do zmian klimatu. Uznając znaczenie zaangażowania obywateli dla zrozumienia głównego wpływu zmian klimatu na lokalną społeczność, w Kispest opracowano ankietę dla obywateli, aby uzupełnić dane ilościowe istniejące na poziomie krajowym. Ankieta służyła dwóm celom: zaangażowaniu lokalnych mieszkańców w proces przystosowania do zmian klimatu oraz zebraniu informacji niezbędnych do określenia priorytetowych obszarów działania dla miejscowego planu SECAP. Zaowocowało to włączeniem doświadczeń i preferencji mieszkańców do planu przystosowania Kispest i ewentualnego planu SECAP. Do działań, które zostały opracowane w bezpośredniej odpowiedzi na priorytety wskazane w ankiecie zaliczają się:

- Izolacja termiczna budynków w celu poprawy komfortu cieplnego i ochrony mieszkańców przed falami upałów.
- Poprawa zaopatrzenia w żywność na poziomie lokalnym poprzez rewitalizację ogrodnictwa możliwą dzięki bezpłatnej dystrybucji i wymianie nasion, sadzeniu drzew owocowych i krzewów porzeczek przy budynkach publicznych, kampanię marketingową mającą na celu wyróżnienie lokalnych producentów oraz rozwój lokalnej gastronomii opartej na lokalnych produktach, co poprawia lokalne możliwości zatrudnienia.

#### 12

Center for Public Impact.  
Green Participatory  
Budgeting: Lisbon,  
Portugal. [Centre For Public  
Impact \(CPI\)](#)

#### 13

Covenant of Mayors Europe  
[Tackling local needs:  
the development of an  
adaptation strategy using  
a citizen survey](#)

## 3 Uwzględnienie kwestii związanych z równością w cyklu SECAP Fazie planowania

### 3.2 Uwzględnianie równości w fazie planowania SECAP

#### 3.2.1

##### Opracowanie strategii

W procesie SECAP nakreślono szereg kluczowych kroków w celu ogólnego rozwoju strategii, które można znaleźć na stronach 13-16 [wytycznych dotyczących raportowania SECAP](#). Uzupełnienie tych wytycznych stanowią niedawno [opracowane wytyczne dotyczące raportowania i monitorowania ubóstwa energetycznego](#). Poniżej przedstawiono przykładowe punkty wejścia dla praktycznych działań ukierunkowanych na równość.

#### Punkty wejścia w obszarze zaangażowania

Wizja i zaangażowanie

Ustanowione struktury koordynacyjne i organizacyjne, przydzielony potencjał kadrowy

#### Sposoby promowania równości

Proces ustanawiania wspólnej wizji tego, jak będzie wyglądać przyszłość gminy w zakresie klimatu, zrównoważonej energii i przystosowania do zmian klimatu, stanowi wyjątkową okazję do uchwycenia i uwzględnienia aspiracji społeczności dotyczących przyszłości miasta. Dzięki ich włączeniu zwiększa się prawdopodobieństwo stałego zaangażowania w realizację wizji. Kluczowym działaniem na rzecz równości jest zapewnienie przedstawicielom tych grup miejsca przy stole i bezpiecznej przestrzeni do wyrażania poglądów.

Te punkty dotyczą przede wszystkim wewnętrznej gotowości władz lokalnych do uwzględnienia równości we wszystkich aspektach zarządzania i działalności operacyjnej. U jej podstaw leży wspólne zaangażowanie zespołu w zbiorową ewolucję wewnętrznej kultury, polityk i praktyk. Przykłady działań w tym obszarze:

- Wyartykułowanie przez liderów i realizacja zobowiązania do wspierania wewnętrznej gotowości i budowania zdolności związanych z promowaniem równości.
- Opracowanie wewnętrznej strategii „gotowości do zapewnienia równości”, która czyni wszystkich członków zespołu odpowiedzialnymi za budowanie, a następnie stosowanie nowo zdobytego potencjału i wiedzy.
- Tworzenie bezpiecznych przestrzeni dla pracowników, w których mogą prowadzić szczery dialog na temat równości.
- Refleksja nad stopniem, w jakim sam zespół wewnętrzny odzwierciedla tożsamość członków podatnych społeczności, którym służy. Wynikiem tej refleksji może być podjęcie ukierunkowanej rekrutacji w celu zwiększenia reprezentacji poszczególnych grup w strukturach władz.
- Zadbanie, aby pracownicy posiadali bardziej techniczną, merytoryczną wiedzę i umiejętności umożliwiające skutecznie sprostać wyzwaniom stojącym przed podatnymi obywatelami, a jednym z takich przykładów jest łagodzenie ubóstwa energetycznego.



## 3 Uwzględnienie kwestii związanych z równością w cyklu SECAP Fazie planowania

### Punkty wejścia w obszarze zaangażowania

Zaangażowanie interesariuszy i obywateli

Wybór możliwości w zakresie przystosowania do zmian klimatu, strategia na wypadek ekstremalnych zdarzeń klimatycznych

### Sposoby promowania równości

Patrz punkt 3.1 powyżej

Proces oceny możliwych wariantów przystosowania do zmian klimatu powinien zawsze przebiegać zgodnie z rygorystyczną oceną ryzyka i podatności opisaną w punkcie 3.2.3 poniżej. Z wyprzedzeniem należy jednak podjąć decyzje dotyczące metody, która zostanie wykorzystana do oceny zidentyfikowanych wariantów przystosowania do zmian klimatu, w tym kryteriów, które zostaną zastosowane do oceny tych wariantów. Decyzje te bezpośrednio wpływają na prawdopodobieństwo, że kwestie równości i potrzeby podatnych grup znajdą się w centrum procesu decyzyjnego.

Trzy najczęściej stosowane podejścia do oceny możliwości przystosowawczych to:

- Analiza kosztów i korzyści (CBA)
- Analiza kosztów i skuteczności (CEA)
- Analiza wielokryterialna (MCA)

Szczegółowe opisy każdej z tych metod można znaleźć w dokumencie [Narzędzie wspierające miejskie działania przystosowawcze Porozumienia Burmistrzów w Europie](#). Tutaj zostały po prostu określone najczęściej wymieniane ograniczenia, którymi obciążone są poszczególne opcje w zakresie zapewnienia równości.

Przy zastosowaniu metody polegającej na przeprowadzeniu analizy kosztów i korzyści konieczne jest, aby wszystkie potencjalne korzyści wynikające z przystosowania się do zmian klimatu były mierzone i wyrażane w kategoriach pieniężnych, co utrudnia uchwycenie bardziej wewnętrznych korzyści lub wyników w obszarze zapewnienia równości, takich jak poczucie bezpieczeństwa, przynależności lub dobrobytu.



### 3 Uwzględnienie kwestii związanych z równością w cyklu SECAP Fazie planowania

#### Punkty wejścia w obszarze zaangażowania

*Wybór możliwości w zakresie przystosowania do zmian klimatu, strategia na wypadek ekstremalnych zdarzeń klimatycznych*

Całkowity budżet na źródła finansowania i wdrażania

#### Sposoby promowania równości



Chociaż metoda polegająca na przeprowadzeniu analizy kosztów i skuteczności pozwala na wyrażenie niektórych korzyści wynikających z przystosowania do zmian klimatu w postaci niepieniężnych danych ilościowych, jest często krytykowana za niewystarczające uwzględnienie aspektów społecznych, wykonalności wdrożenia lub dodatkowych korzyści, które mogą w znacznym stopniu przyczynić się do osiągnięcia celów w zakresie równości.

Budżet samorządu jest najważniejszym rocznym dokumentem na temat jego wartości i priorytetów, co czyni go krytycznym punktem wyjścia do promowania równości. Do przykładów dobrych praktyk w tym zakresie zaliczają się:

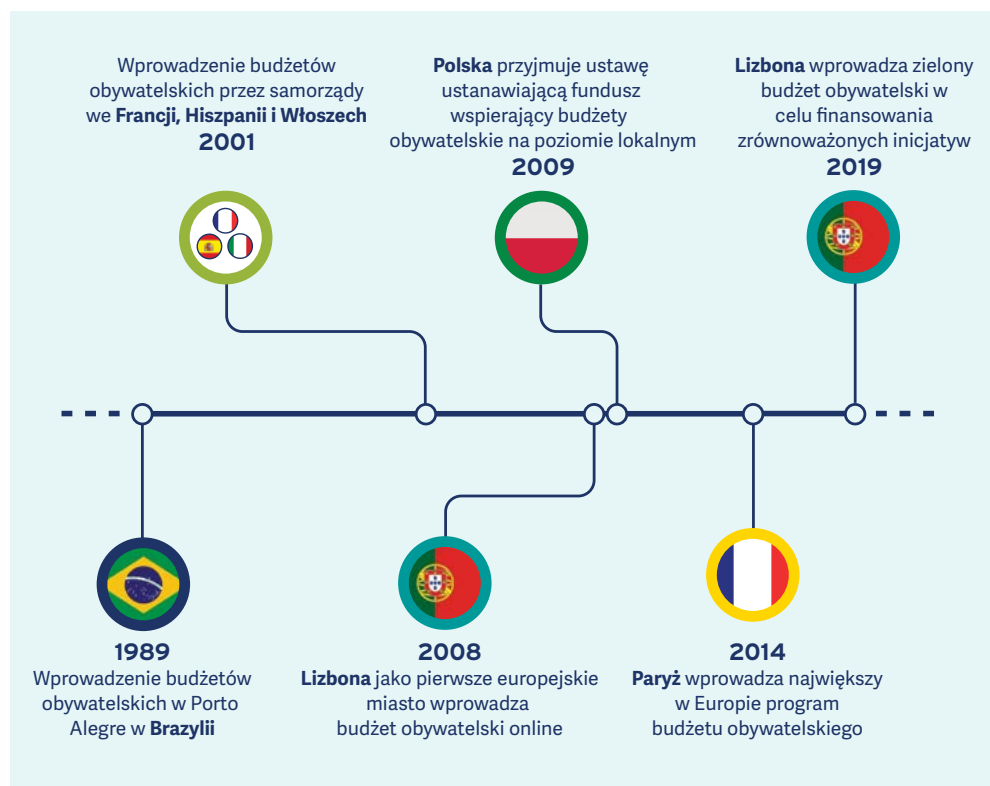
- Opracowanie procesów budżetowania partycypacyjnego, który pozwala na bezpośrednie zaangażowanie się społeczności w decyzje dotyczące wydatków samorządu
- Wykorzystanie narzędzi w obszarze równości i budżetowania podczas procesów budżetowania. Narzędzia te składają się do oceny, w jaki sposób proponowany budżet może nieproporcjonalnie wpływać na poszczególne podatne społeczności, a także do zastanowienia się, w jaki sposób można zamiast tego dokonać realokacji środków w celu promowania równości rasowej, społeczno-ekonomicznej lub innych form równości.

Z perspektywy równości, podejście polegające na przeprowadzeniu analizy wielokryterialnej jest prawdopodobnie najbardziej wszechstronne i inkluzywne, ponieważ generalnie uwzględnia zarówno kryteria finansowe, jak i niefinansowe, a także obejmuje inne kryteria, które wyłaniają się z ustalonego procesu MCA polegającego na zaangażowaniu zróżnicowanej grupy interesariuszy w proces oceny. Przeprowadzanie analizy wielokryterialnej może być jednak kosztowne i długotrwałe, a jej potencjalną wadą może być początkowe poświęcenie niewystarczającej ilości czasu na zaangażowanie i odpowiednie zrekomensowanie czasu członków podatnych grup.

- Oświadczenia dotyczące budżetów w zakresie równości. Mogą one stanowić część narracji budżetowej dotyczącej przedsięwzięć lub programów i służyć wyartykułowaniu polityki sprawiedliwego budżetowania przez władze lokalne, podejścia do sprawiedliwego wynagrodzenia dla wszystkich osób uczestniczących w przedsięwzięciach, opisu sposobu traktowania własności intelektualnej i suwerenności wiedzy specjalistycznej społeczności oraz sposobu honorowania długoterminowych relacji ze społecznością. Ewentualnie mogą to być ogólne oświadczenia na poziomie makro dotyczące tego, w jaki sposób kwestie równości są uwzględniane w całym budżecie, przy wyraźnym określeniu, w jakich obszarach w ramach programów uwzględniane są kwestie równości, a także wskazanie, gdzie zaproponowano linie budżetowe w sposób szczególny odnoszące się do równości.

### 3 Uwzględnienie kwestii związanych z równością w cyklu SECAP Fazie planowania

Rysunek 6  
Budżety partycypacyjne: Innowacyjne podejście  
Europort.europa.eu



#### Kluczowe pytania, które należy zadać na tym etapie

- Czy mamy politykę lub plan w obszarze równości?
- Czy nasz zespół posiada umiejętności i możliwości, aby zapewnić równe traktowanie podatnych grup społecznych w naszych politykach, planach i projektach?
- Czy nasze przedsięwzięcia zapewniają istotną poprawę jakości życia podatnych społeczności?
- Czy odzwierciedlają one priorytety podatnych społeczności?
- Czy nasze przedsięwzięcia są opracowane w taki sposób, aby zmaksymalizować dodatkowe korzyści dla podatnych społeczności?
- Czy celowo umieszczamy działania przystosowawcze w społecznościach, które najbardziej ich potrzebują?
- Czy istnieje spójność między naszymi intencjami i aspiracjami w zakresie równości a sposobem, w jaki alokujemy zasoby?

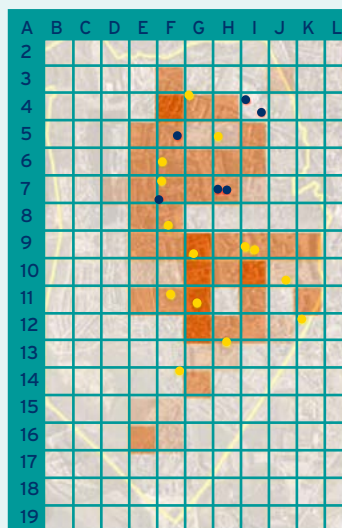
### 3 Uwzględnienie kwestii związanych z równością w cyklu SECAP Fazie planowania

#### Dobra praktyka w centrum uwagi Ocena podatności na zagrożenia w Słowacji<sup>14</sup>

Karpacki Instytut Rozwoju (CDI) w Słowacji przeprowadził ocenę podatności społecznej na fale upałów i wysokie temperatury w miastach Trnava i Koszyce w celu opracowania i wdrożenia środków przystosowawczych wykorzystujących rozwiązania inspirowane naturą. Do badania pilotażowego wybrano dzielnicę Zapad w Koszycach m.in. ze względu na takie czynniki jak wysoka gęstość zaludnienia i duża liczba szkół, szpitali i domów opieki dla osób starszych, w których przebywali podatni członkowie społeczności. Zebrano długą listę wskaźników podatności i narażenia o rozdzielczości siatki 200 m x 200 m. Została ona następnie nałożona na mapę ciepła, co umożliwiło znacznie lepsze ustalenie miejsc zamieszkania potencjalnie zagrożonych osób lub społeczności. Ostatecznie działanie to miało wpływ na wdrożenie prowadzonego przez samorząd programu chłodzenia zarówno zewnętrznych, jak i wewnętrznych przestrzeni publicznych za pomocą takich środków, jak zielona infrastruktura, sztuczne zacienienie, zacienienie okien i wykorzystanie powierzchni odbijających światło.

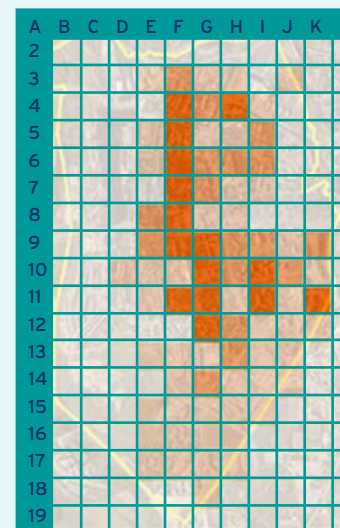
#### Rysunek 7

Podatność na fale upałów, Koszyce a) skupiska osób i obiektów (przedstawiona jako żółte i czerwone punkty); b) mapa zbiorcza wszystkich ważonych czynników



Skupiska osób i obiektów

● Osób ● Obiektów



Mapa zbiorcza wszystkich ważonych czynników

14  
Breil, M. et al.  
[Social vulnerability to  
climate change in  
European cities - state of  
play in policy and Practice](#)

## 3 Uwzględnienie kwestii związanych z równością w cyklu SECAP Fazie planowania

### 3.2.2

#### Opracowanie inwentaryzacji emisji i możliwości łagodzenia skutków zmiany klimatu

Opracowanie inwentaryzacji emisji stanowi kluczowy pierwszy krok w procesie identyfikacji najbardziej skutecznych działań służących zmniejszeniu przyszłych emisji. Choć samo to działanie jest uznawane za stosunkowo neutralny pod względem równości proces księgowy, to właśnie podczas korzystania z inwentaryzacji w celu informowania o możliwych działaniach łagodzących lokalni urzędnicy i interesariusze muszą zacząć zadawać pytania dotyczące w istotny sposób kwestii równości.

Najważniejszym pytaniem jest to, które osoby, grupy lub społeczności mogą być nieproporcjonalnie uprzywilejowane lub pokrzywdzone przez możliwe działania łagodzące w perspektywie krótko-, średnio- i długoterminowej. Podobnie jak w przypadku koncepcji zdolności przystosowawczych wprowadzonej w punkcie 1.1, zdolność korzystania z rozwiązań łagodzących danej osoby lub społeczności<sup>15</sup> zależy również od czynników takich jak rasa, płeć i dochód. W miejscach, w których potencjalne działania łagodzące mogą prowadzić do negatywnych obciążeń dla poszczególnych grup, lokalni urzędnicy muszą rozważyć, jakie dodatkowe polityki lub działania można zastosować, aby wyeliminować takie obciążenia.

Przedstawiamy także dwa przykłady ilustrujące, w jaki sposób wybrane działanie łagodzące może mieć negatywny wpływ na równość lub sprawiedliwość, wraz z podanymi przykładami alternatywnych kierunków działań<sup>14</sup>:

- W jednym miejscu zachęty do korzystania z pojazdów elektrycznych, do których zaliczają się dotacje na zakup i zwolnienia z lokalnych ograniczeń dotyczących ruchu, były wykorzystywane głównie do nabywania drugiego samochodu, na który przysługiwało zwolnienie z opłat drogowych i ograniczeń dotyczących ruchu. Nieumyślnie podważyło to cele polityki w zakresie transportu publicznego, pogłębiając nierówność i zmniejszając źródła lokalnych dochodów podatkowych. Alternatywnym kierunkiem działań mogło być stworzenie polityki służącej ograniczeniu korzystania z prywatnych samochodów, która mogłaby przynieść korzyści gospodarstwom domowym o niskich dochodach poprzez poprawę systemów transportu publicznego.
- Środki takie jak podatki od emisji dwutlenku węgla lub struktura stawek za media, które mają na celu zachęcanie do efektywności energetycznej za pomocą mechanizmów

rynkowych polegających na zwiększeniu ceny energii, często powodują nieproporcjonalne obciążenia dla wielorodzinnych gospodarstw domowych o niskich dochodach i mogą prowadzić do wzrostu ubóstwa energetycznego. Do alternatywnych kierunków działań o bardziej sprawiedliwych wynikach może zaliczać się promowanie rozwiązań obniżających rachunki za energię elektryczną, na przykład poprzez tworzenie społeczności energetycznych i/lub modeli przedsiębiorstw usług energetycznych (ECSO) w celu ponownego ożywienia idei społecznego budownictwa mieszkaniowego<sup>16</sup>. Ewentualnie w ramach uzupełnienia podejścia do struktury stawek, zamiast wspierać obywateli w płaceniu rachunków za energię elektryczną, samorządy mogłyby rozważyć promowanie punktów kompleksowej obsługi dla obywateli dotkniętych ubóstwem energetycznym, aby uniknąć konieczności odcinania dopływu energii. W innych sytuacjach przychody z podatku węglowego mogłyby zostać przeznaczone na wsparcie osób w trudnej sytuacji<sup>17</sup>.

Najkorzystniej byłoby, gdyby działania łagodzące prowadziły do poprawy wyników w zakresie równości poszczególnych osób, grup i społeczności. Aby tak się stało, należy z góry zidentyfikować zarówno synergie, jak i kompromisy między działaniami łagodzącymi i przystosowawczymi. Przydatny przewodnik Porozumienia Burmistrzów w Europie, w którym zidentyfikowano niektóre z tych potencjalnych kompromisów w ramach SECAP, można znaleźć tutaj<sup>18</sup>.

**15** Luddon, V., Le Den, X., Colaiacomo, E., Finello, F. & Landes, F. [Social Impacts of Climate Mitigation Policies and Outcomes in Terms of Inequity \(2021\)](#)

**16** [European Commission Energy communities](#)

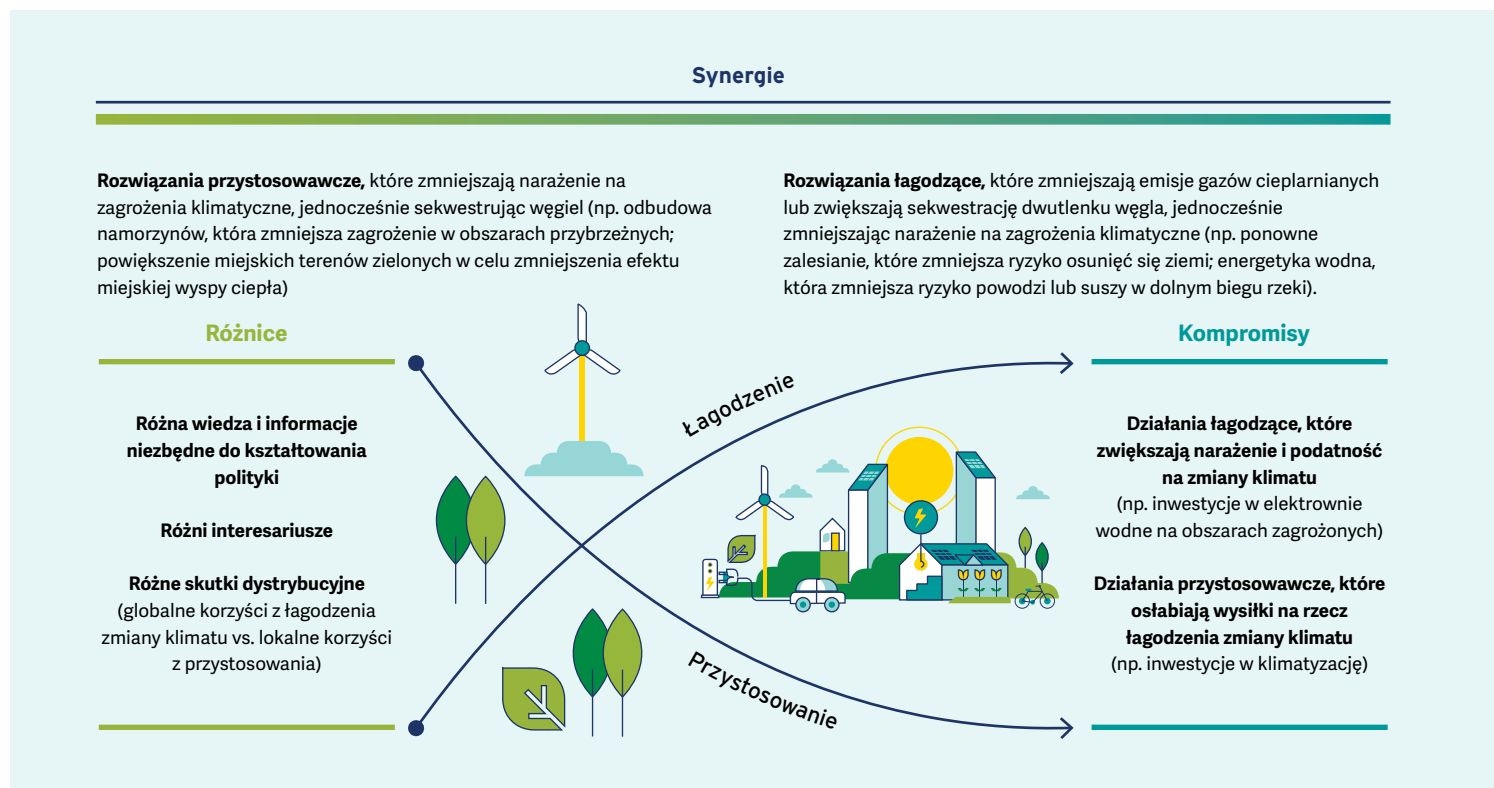
**17** [BEUC The consumer checklist for Fair and Efficient Carbon Pricing. \(2020\)](#)

**18** [Covenant of Mayors Europe Upgrading from SEAP to SECAP For Integrated Climate Action: A Quick Access Guide. \(2019\)](#)



### 3 Uwzględnienie kwestii związanych z równością w cyklu SECAP Fazie planowania

Rysunek 8  
Raport UNEP 2022 na temat luk w obszarze przystosowania do zmian klimatu



#### Kluczowe pytania, które należy zadać na tym etapie

- Jakie osoby, grupy lub społeczności mogą znaleźć się w niekorzystnej sytuacji w wyniku potencjalnych działań łagodzących lub przystosowawczych?
  - Czy istnieją dodatkowe polityki lub działania, które mogłyby zmniejszyć lub wyeliminować to nieproporcjonalne obciążenie?
- Czy wzięliśmy odpowiednio pod uwagę synergie lub kompromisy między działaniami łagodzącymi i przystosowawczymi?
  - Czy w procesie przeglądu uczestniczą zainteresowane społeczności, aby ich doświadczenia zostały wzięte pod uwagę?

## 3 Uwzględnienie kwestii związanych z równością w cyklu SECAP Fazie planowania

### 3.2.3

#### Zagrożenia i podatność oraz działania przystosowawcze

Ocena ryzyka i podatności to kluczowy mechanizm identyfikacji osób i miejsc najbardziej podatnych na zmiany klimatu na poziomie lokalnym.

- Oceny ryzyka obejmują przede wszystkim przewidywane zmiany warunków klimatycznych, spis potencjalnie dotkniętych obiektów, prawdopodobieństwo wystąpienia oddziaływania i wynikające z tego konsekwencje.
- W ocenach podatności kładzie się nacisk na narażenie, wrażliwość i zdolności przystosowawcze systemów, zasobów i populacji.
- W zintegrowanych ocenach ryzyka i podatności uwzględnia się zarówno kwestie podatności na zagrożenia klimatyczne, jak i ich skutki.

Fakt przeprowadzenia oceny sygnalizuje zamiar opracowania strategii i programów dla określonych systemów i środków, które chronią podatne grupy przed największymi wstrząsami i napięciami, zwiększa ich zdolność przystosowawczą, aby mogły wytrzymać obciążenia i przestały należeć do grupy podmiotów podatnych, a także stanowi okazję do zajęcia się niektórymi kwestiami systemowymi, które w pierwszej kolejności stanowiły przyczynę wystąpienia podatności.

#### Oceny te pomagają odpowiedzieć na pytania takie jak<sup>19</sup>

- Jakie są kluczowe czynniki narażenia i wrażliwości prowadzące do podatności, i jak skuteczne są stosowane strategie radzenia sobie z problemami?
- Jakie są kluczowe konsekwencje wpływu zmian klimatu na środowisko i dobrostan ludzi?
- Jakie rozwiązania przystosowawcze mogłyby zaradzić szacowanym skutkom zmian klimatu, jednocześnie pomagając w budowaniu odporności systemów naturalnych i ludzkich?
- Jakie są rodzaje interwencji, możliwości i główne kroki, które należy podjąć w celu wdrożenia adaptacji?

#### 19

Bizikova, L., Habtezion, Z., Bellali, J., Moussa Diakhite, M. & Pinter, L. [IEA Training Manual - An integrated environmental assessment and reporting training manual](#)

## 3 Uwzględnienie kwestii związanych z równością w cyklu SECAP Fazie planowania

Chociaż istnieją różne podejścia do przeprowadzania ocen ryzyka lub podatności, działania te zazwyczaj obejmują:

- 1 Określanie i prognozowanie prawdopodobieństwa i dotkliwości wstrząsów i napięć oraz
- 2 Ocenę zdolności przystosowawczych różnych osób i społeczności do tych napięć i wstrząsów.

Dwa pierwsze elementy są zidentyfikowane i kwantyfikowane poprzez połączenie najmniejszych dostępnych jednostek geograficznych danych geoprzestrzennych, cech społeczno-demograficznych, środowiska naturalnego i zabudowanego oraz wskaźników narażenia na zmiany klimatu.

Po wykonaniu tej czynności podejmowane są dwa następujące kroki:

- 3 Integracja i mapowanie słabych punktów poprzez nałożenie danych z pierwszych dwóch etapów i przedstawienie wyników w formacie przestrzennym oraz
- 4 Wykorzystanie tych informacji do zidentyfikowania zbioru możliwych opcji w obszarze przystosowania, a następnie podjęcie pewnego rodzaju procesu analizy kosztów i korzyści w celu wypracowania zestawu działań przystosowawczych, które samorząd zobowiązuje się wdrożyć.

Skupienie się na podatności, a nie tylko na ryzyku, sprawia, że kwestie równości mają w tym procesie kluczowe znaczenie. Niewyczerpująca lista zalecanych materiałów, które mogą być przydatne dla władz lokalnych w przeprowadzeniu takich ocen, obejmuje:

- [Narzędzie wspierające miejskie działania przystosowawcze opracowane przez Porozumienie Burmistrzów w Europie](#)
- [Podręcznik 1 Centrum Doradczego ds. Ubóstwa Energetycznego \(EPAH\): instrukcja diagnozowania ubóstwa energetycznego](#)
- [Moduł oceny podatności i wpływu na zmiany klimatu UNEP](#)
- [Instrukcję UNDP dotyczącą mapowania podatności na zagrożenia na szczeblu niższym niż krajowy](#)
- [Zestaw narzędzi C40 do oceny ryzyka w miastach](#)

Skupienie się na podatności, a nie tylko na ryzyku, sprawia, że kwestie równości mają w tym procesie kluczowe znaczenie.

## 3 Uwzględnienie kwestii związanych z równością w cyklu SECAP Fazie wdrożenia

### 3.3 Uwzględnianie równości w fazie wdrożenia SECAP

Chociaż sam proces związany z planem SECAP koncentruje się przede wszystkim na planowaniu i późniejszym monitorowaniu, to właśnie jego wdrożenie prowadzi samorządy w kierunku neutralności emisyjnej i odporności na zmiany klimatu. W tej części przedstawiono szereg punktów wejścia w obszarze równości, które należy rozważyć na tym etapie wdrażania.

#### Punkty wejścia w obszarze zaangażowania

##### Rozwój gospodarczy

#### Sposoby promowania równości

Chociaż wiele uwagi poświęca się negatywnym skutkom gospodarczym zmian klimatu, istnieje również możliwość skierowania dużych inwestycji potrzebnych do łagodzenia i dostosowania się do zmian klimatu w kierunku inicjatyw, które także stwarzają sprawiedliwe możliwości rozwoju gospodarczego. Na przykład:

- Zamówienia lokalne – w krajach OECD samorządy lokalne realizują ponad 60% wszystkich zamówień publicznych<sup>20</sup>. Daje to im znaczne możliwości zwiększenia równości gospodarczej poprzez angażowanie nowych i bardziej zróżnicowanych grup sprzedawców i wykonawców, takich jak firmy reprezentujące mniejszości lub niedostatecznie reprezentowani przedsiębiorcy. Możliwe jest stworzenie innych szans, włączając kryteria społeczne do procesów zamówień publicznych. Na przykład gmina Eeklo w Belgii wyraźnie preferuje społeczną własność dostawców energii w nowych przetargach, wymagając obecnie minimalnego poziomu 30% własności obywatelskiej<sup>21</sup>.

Działanie to może również obejmować wspieranie stosowania społecznie odpowiedzialnych praktyk w zakresie zamówień publicznych, w tym poprzez kryteria przyznawania zamówień społecznym, które stwarzają możliwości dla osób najbardziej dotkniętych zieloną transformacją.

- Zielone miejsca pracy – ustanowienie sprawiedliwej strategii w zakresie zielonych miejsc pracy, która wspiera zrównoważony rozwój i możliwości uzyskania płacy wystarczającej do utrzymania się dla podatnych członków społeczności. W obszarze tym możliwe jest opracowywanie programów podnoszenia i zmiany kwalifikacji pracowników w celu uwzględnienia podatnych grup w procesie przechodzenia na czystą energię.



**20**  
OECD  
[Unlocking the Strategic  
Use of Public Procure-  
ment in Bratislava, Slovak  
Republic.](#) (OECD, 2021)

**21**  
CLES. [Eeklo, Belgium CLES](#)

### 3 Uwzględnienie kwestii związanych z równością w cyklu SECAP Fazie wdrożenia

#### Punkty wejścia w obszarze zaangażowania

Bieżące zaangażowanie społeczności

Monitorowanie w czasie rzeczywistym

#### Sposoby promowania równości

Zaangażowanie wrażliwych interesariuszy jako istotnych i świadomych partnerów w całym cyklu wdrażania. W praktyce może ono polegać na:

- Budowaniu zaufania i wprowadzaniu zmiany poprzez konsekwentne zaangażowanie i komunikację
- Budowaniu potencjału społeczności
- Publicznym docenianiu społeczności za wnoszony przez nie wkład i ułatwianie społecznościom podejmowania odpowiedzialności za działania łagodzące i przystosowawcze w celu zapewnienia równości. Kilka przykładów, jak to zrobić, można znaleźć w tym [webinarium Porozumienia Burmistrzów w Europie<sup>22</sup>](#) z 2022 roku.

Monitorowanie w czasie rzeczywistym wpływu działań przystosowawczych i łagodzących na równość pomaga szybciej identyfikować i korygować działania negatywnie wpływające na procesy przystosowawcze lub inne negatywne niezamierzone konsekwencje.

Aby poprawić przydatność monitorowania w czasie rzeczywistym wpływu przedsięwzięcia na równość, samorządy powinny zainwestować w opracowanie użytecznych wskaźników równości (patrz punkt 3.4 poniżej), a przynajmniej wszystkie zebrane dane powinny być zdezagregowane według rasy i płci.

Następnie należy opracować i zinstytucjonalizować procesy gromadzenia, analizy i raportowania.

**22**  
Covenant of Mayors EU  
[Community Ownership and  
Participation for Effective  
Climate Change Mitigation  
and Adaptation Planning](#)

## 3 Uwzględnienie kwestii związanych z równością w cyklu SECAP Fazie wdrożenia

### Dobra praktyka w centrum uwagi

#### Zielone miejsca pracy w Pozzuoli<sup>23</sup>

Przedsięwzięcie to miało na celu zmniejszenie ubóstwa miejskiego w Monterusciello, nowej dzielnicy ze znacznymi niewykorzystanymi przestrzeniami, w której głównie w budynkach publicznych mieszka 20 000 osób o niskich dochodach i wysokim poziomie bezrobocia. Celem przedsięwzięcia było zapewnienie możliwości pracy w rolnictwie miejskim i szkoleń dla członków społeczności poprzez stworzenie nowego rolniczo-miejskiego krajobrazu przemysłowego. Po przepracowaniu i przewyciężeniu szeregu wyzwań związanych z wdrożeniem, dzięki przedsięwzięciu udało się osiągnąć większość pierwotnych celów. Na uwagę zasługuje silne podejście partycypacyjne i ciągły dialog ze społecznością lokalną, powstałe w ten sposób powiązania między szkołami, ośrodkami szkoleniowymi i młodymi ludźmi poszukującymi pracy, powiązania z systemem edukacyjnym, silne partnerstwa dzięki przywództwu samorządu Pozzuoli oraz silny model partnerstwa publiczno-prywatnego, który wspiera długoterminową trwałość finansową przedsięwzięcia.

### Kluczowe pytania, które należy zadać na tym etapie

- Czy aktywnie kupujemy produkty i usługi od firm, które stanowią odzwierciedlenie społeczności, w której funkcjonujemy?
  - Czy zbieramy odpowiednie dane/informacje, które pomogą nam zrozumieć, od kogo tak naprawdę kupujemy?
- Czy myślimy i pracujemy nad ograniczeniem ryzyka związanego z przedsięwzięciami prowadzącymi do przesiedleń i/lub gentryfikacji?
- Czy stale budujemy zaufanie wśród społeczności, którym służymy?
- Czy gromadzimy wystarczające lub odpowiednie dane, aby określić, czy nasze przedsięwzięcie skutkuje zwiększoną odpornością osób podatnych na wpływ klimatu?
  - Czy możemy być pewni, że nie wzmocniamy ani nie utrwalamy istniejących nierówności systemowych?

#### 23

Urban Innovative Actions. MAC (Monterusciello Agro City):  
A courageous, creative, concrete and inclusive project  
[UIA - Urban Innovative Actions](#)

## 3 Uwzględnienie kwestii związanych z równością w cyklu SECAP Fazie monitorowania i oceny

### 3.4 Uwzględnianie równości w fazie monitorowania i oceny SECAP

Monitorowanie i ocena wyników działań przystosowawczych i łagodzących ma kluczowe znaczenie nie tylko w związku z koniecznością finansowego rozliczenia publicznych środków i ustalenia, które rozwiązania są skuteczne, a które nie, oraz odpowiedniej zmiany programów. Ma ono również fundamentalne znaczenie dla ujawnienia ich wpływu na różne osoby, grupy i społeczności w czasie oraz wykorzystania tej wiedzy, aby działania i polityki nie pogłębiały lub nie tworzyły nowych nierówności lub niezamierzonych skutków<sup>24</sup>. W poniższej tabeli wskazano kluczowe kroki w procesie opracowywania i wdrażania systemu monitorowania i oceny, ze szczególnym uwzględnieniem punktów wejścia w obszarze równości.

#### Punkty wejścia dotyczące monitorowania i oceny

Opracowanie ram monitorowania

Indicator Development

#### Równe traktowanie grup podatnych w praktyce

Strategia monitorowania i oceny jest kluczowym elementem każdej strategii/planu przystosowania lub łagodzenia skutków zmian klimatu. Jedynie dzięki wdrożeniu strategii monitorowania i oceny urzędnicy i interesariusze mogą zrozumieć skuteczność interwencji i miejsca, w których należy dokonać korekt lub zmian, szczególnie w odniesieniu do negatywnych niezamierzonych skutków działań. W związku z tym, celem każdej skutecznej strategii monitorowania i oceny powinna być potrzeba pomiaru wpływu wszystkich działań na równość szans.

Wskaźniki to konkretne, obserwowalne i mierzalne cechy, które mają na celu określenie, czy dana polityka lub program umożliwia osiągnięcie postępów w dążeniu do określonego rezultatu. Wskaźniki równości w szczególności pomagają zmierzyć istniejące dysproporcje, z jakimi borykają się grupy osób znajdujących się w niekorzystnej sytuacji, oraz to, czy te dysproporcje rosną, czy maleją w wyniku określonego działania.

- Do przykładów ogólnych wskaźników równości zaliczają się: mediana rocznego dochodu, stopa bezrobocia, poziom obciążeń czynszowych, liczba gospodarstw domowych bez dostępu do Internetu, poziom wykształcenia, środki wydatkowane na dojazdy do pracy, dysproporcje zdrowotne oraz liczba gospodarstw domowych niezdolnych do utrzymania odpowiedniego poziomu ciepła/chłodu w domu.
- Do przykładu wskaźników równości ukierunkowanych na przystosowanie i łagodzenie zmian klimatu zaliczają się: odsetek ludności narażonej na klęski żywiołowe, odległość od terenów zielonych/parków, poziom hałasu spowodowanego ruchem drogowym, odsetek miesięcznych dochodów wydawanych na koszty energii.



#### 24

Breil, M. et al. ['Leaving No One Behind' in Climate Resilience Policy and Practice in Europe: Overview of Knowledge and Practice for Just Resilience. \(2021\)](#)

### 3 Uwzględnienie kwestii związanych z równością w cyklu SECAP Fazie monitorowania i oceny

#### Punkty wejścia dotyczące monitorowania i oceny

Opracowanie wskaźników

#### Równe traktowanie grup podatnych w praktyce

→

Opracowywanie wskaźników nie jest prostym procesem, w szczególności dlatego, że należy wziąć pod uwagę praktyczne aspekty gromadzenia danych niezbędnych do wyliczenia każdego z nich. Jednym z przydatnych narzędzi wspierających miasta w początkowym przemyśleniu możliwych wskaźników równości dla ich działań przystosowawczych i łagodzących jest kompleksowa [baza danych wskaźników](#)<sup>25</sup> C40/WRI będąca częścią szerszych wytycznych dotyczących procesów sprawiedliwego planowania. W tym wspólnym [rozwiązaniu Porozumienia Burmistrzów i Centrum Doradczego ds. Ubóstwa Energetycznego](#) wyjaśniono ograniczenia i zawarto sugestie dotyczące stosowania 21 różnych wskaźników.

Zgodnie z informacjami zawartymi we wszystkich innych punktach niniejszych wytycznych, uzgadnianie wskaźników programu powinno odbywać się w drodze partycypacyjnego i inkluzywnego procesu, który umożliwi dotkniętym grupom i społecznościom wniesienie swojego wkładu. Proces ten jest również przydatny z punktu widzenia zwiększania wsparcia i udziału społeczności w ostatecznym gromadzeniu danych, szczególnie biorąc pod uwagę omówioną poniżej potrzebę dezagregacji danych.

Collecting disaggregated data

Aby zrozumieć sprawiedliwy wpływ działań łagodzących i przystosowawczych na różne grupy ludzi, miasta muszą podejmować świadome decyzje dotyczące tego, które dane należy zdezagregować. Dezagregacja danych oznacza podział dużych kategorii danych na bardziej szczegółowe podkategorie. Do kategorii wartych rozważenia zaliczają się: grupy o niższych dochodach, migranci, kobiety, mniejszości rasowe, etniczne lub religijne, osoby z niepełnosprawnościami, osoby starsze i dzieci, społeczności nieformalne i osoby pracujące na wolnym powietrzu.

Należy zauważyć, że im większy poziom dezagregacji, tym bardziej kosztowne i czasochłonne staje się gromadzenie danych i ewentualne procesy analityczne. Dlatego ważne jest, aby powrócić do celów określonych w ramach monitorowania i oceny, a wraz z interesariuszami będącymi członkami danej społeczności określić, jakie dane są najbardziej istotne.



### 3 Uwzględnienie kwestii związanych z równością w cyklu SECAP Fazie monitorowania i oceny

Niewyczerpująca lista zalecanych materiałów, które mogą być przydatne dla władz lokalnych w przeprowadzeniu analizy procesów monitorowania i oceny, obejmuje:

- [Skróconą instrukcję: monitorowanie wdrażania planów SECAP](#)
- [RESIN – przewodnik monitorowania i oceny służący wspieraniu procesu podejmowania decyzji na rzecz odpornych miast](#)

#### Kluczowe pytania, które należy zadać na tym etapie

- Czy zrozumienie wpływu równości jest konkretnym celem strategii monitorowania i oceny?
- Czy zidentyfikowano wskaźniki, które odnoszą się do równości i dobrostanu społecznego?
  - Czy członkowie społeczności uczestniczyli w procesie wyboru tych wskaźników?
- Czy regularnie i terminowo są gromadzone zdezagregowane dane umożliwiające lepsze zrozumienie pozytywnego i negatywnego wpływu działań na bardziej podatne grupy lub społeczności?
- Czy wyniki działań monitorujących i oceniających są udostępniane i omawiane ze społecznościami, z którymi prowadzone są wspólne działania, aby ułatwić określenie przyszłych kierunków i strategii programu?

#### Dobra praktyka w centrum uwagi

##### Plan Działań na Rzecz Klimatu w Barcelonie<sup>26</sup>

Plan Działań na rzecz Klimatu w Barcelonie na lata 2018-2030 koncentruje się na równości i sprawiedliwości klimatycznej we wszystkich 18 liniach działania, wyraźnie stwierdzając potrzebę „uwzględnienia najbardziej podatnych osób w centrum polityki klimatycznej”. Wzięto w nim pod uwagę różne realia ludzi mieszkających w dziesięciu okręgach, uznając, że wraz ze wzrostem zmian klimatycznych coraz większa liczba ludzi będzie dotknięta ubóstwem energetycznym, ekstremalnymi upałami i ograniczonym dostępem do wody. Co ważne, po wzięciu tych aspektów pod uwagę, w kompleksowych ramach monitorowania uwzględniono wskaźniki, które pomagają miastu śledzić zmianę sytuacji w czasie, dzięki czemu możliwe jest odpowiednie dostosowanie wysiłków. Do przykładowych wskaźników, które pomagają ustalić wyniki w zakresie równości, zaliczają się:

- Liczba przejazdów w ramach specjalnych usług transportowych dla osób w trudnej sytuacji
- Liczba gospodarstw domowych, którym odcięto podstawowe media (gaz, wodę i elektryczność)
- Zachorowalność i śmiertelność związana z upałami
- Bliskość terenów zielonych (odsetek ludności zamieszkałej w odległości mniejszej niż 5 minut od wysokiej jakości terenów zielonych)
- Liczba konsultacji w punktach doradztwa energetycznego
- Budżet na projekty współpracy międzynarodowej mające na celu poprawę sprawiedliwości klimatycznej.

Ponieważ wskaźniki zostały obliczone na początku realizacji planu, jako jego punkt odniesienia, aktualizacje są dokonywane corocznie. Wyniki monitorowania są następnie publikowane co dwa lata, a ich uzupełnieniem są spotkania ewaluacyjne ze społeczeństwem w celu zapewnienia udziału obywateli w monitorowaniu i ocenie wszystkich wspólnych przedsięwzięć obywatelskich.

**25**  
C40 & WRI Ross Center.  
[How to tackle climate change and inequality jointly: practical resources and guidance for cities](#)

**26**  
Barcelona City Council  
[Climate Plan 2018-2030](#)

# Uwzględnienie kwestii równości w planowaniu, wdrażaniu i monitorowaniu działań na rzecz zrównoważonej energii i klimatu (SECAP)

The **EU Covenant of Mayors Office** is responsible for the overall coordination of the initiative in Europe. It is composed of networks of local and regional authorities: Energy Cities, Climate Alliance, EUROCITIES, CEMR, FEDARENE and ICLEI Europe.

## Covenant of Mayors Office

Mundo Madou  
Avenue des Arts 7/8  
1210 Brussels, Belgium

✉ @eumayors

🌐 [www.eumayors.eu](http://www.eumayors.eu)

✉ [press@eumayors.eu](mailto:press@eumayors.eu)



Covenant of Mayors  
for Climate & Energy  
EUROPE

Part of the



**Published** by the Covenant of Mayors – Europe Office in November 2023

**Designed** by Kate Snow Design



© European Union 2023 – This publication does not involve  
the European Commission in liability of any kind.

