



**Covenant of Mayors**  
for Climate & Energy  
EUROPE

# Riktlinjer för rapportering om energifattigdom

Maj 2022

## I. INLEDNING

De europeiska deltagarnas [åtagandeförklaring](#) bildar utgångspunkten för en vision om att vi alla år 2050 lever i fossilfria och motståndskraftiga städer med tillgång till billig, säker och hållbar energi. Som en av det europeiska borgmästaravtalets nyckelåtgärder åtar sig deltagarna att bekämpa energifattigdom, i syfte att säkerställa en rättvis omställning.

För att hjälpa deltagare att planera och genomföra åtgärder i kampen mot energifattigdom har det europeiska borgmästaravtalet tillsammans med EU-kommissionens [gemensamma forskningscentrum](#) (JRC) och rådgivningstjänsten [Energy Poverty Advisory Hub](#) (EPAH), samt i samverkan med flera olika aktörer, utvecklat en ny grundpelare som avser energifattigdom i det europeiska borgmästaravtalets regelverk för rapportering och uppföljning. Regelverket har tagits fram i konsultation med en grupp stadsaktörer som arbetar med energifattigdom. Denna grundpelare ligger även i linje med rekommendationerna i det [globala borgmästaravtalet](#).

Det europeiska borgmästaravtalets sekretariat har ett nära samarbete med EPAH – EU:s främsta initiativ i arbetet mot energifattigdom. EPAH kan tillhandahålla ett brett utbud av kapacitetsuppbyggnad och praktiskt stöd till lokala myndigheter över hela Europa, bland annat via en särskild helpdesk<sup>1</sup>. Avtalsdeltagare uppmuntras att använda sig av det informationsmaterial som tagits fram av EPAH och även att ta kontakt med deras helpdesk vid användning av borgmästaravtalets regelverk för energifattigdom. Mer information om den hjälp som erbjuds av EPAH finns i avsnitt III av dessa riktlinjer.

## II. ENERGIFATTIGDOM SOM GRUNDPELARE I DET EUROPEISKA BORGMÄSTARAVTALET

Energifattigdom utgör en grundpelare i det europeiska borgmästaravtalets regelverk för rapportering och uppföljning och fungerar som ett instrument för planering och genomförande av åtgärder mot energifattigdom. Instrumentet är flexibelt så att det kan anpassas till olika behov och deltagarnas lokala omständigheter. Grundpelaren för energifattigdom består av: (i) mål; (ii) analys; (iii) åtgärder.

För att ge tillräckligt med tid för planering kommer en omställningsperiod fram till slutet av 2024 att tillämpas.

Under omställningsperioden är det inte obligatoriskt för avtalsdeltagare att rapportera några data.

Data som omfattas av obligatorisk rapportering efter omställningsperiodens slut har markerats i gult i MyCovenant, tillsammans med en friskrivning om omställningsperiodens tillämpning.

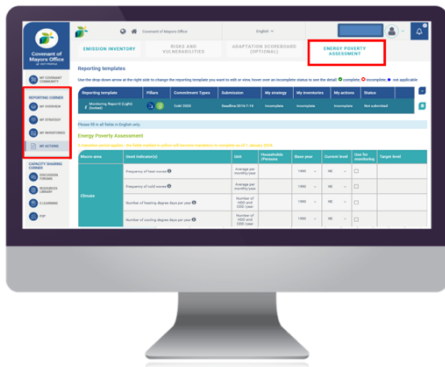
### Mål

<sup>1</sup> Läs mer om helpdesken för energifattigdom ([info@energypoverty.eu](mailto:info@energypoverty.eu)) på [https://energy-poverty.ec.europa.eu/get-support/helpdesk\\_en](https://energy-poverty.ec.europa.eu/get-support/helpdesk_en).

Mål för energifattigdom i *MyCovenant* visas under **Min strategi** i Rapporthörnan > navigeringsfliken **Min strategi**.

Energy poverty		
Goal	Target year	Base year
Tackle energy poverty by [select target year] to ensure a just transition.	2022	1990

Målformuleringen har anpassats till texten i åtagandeförklaringen: att bekämpa energifattigdom för att säkerställa en rättvis omställning. Deltagarna väljer ett målar och ett basår för målbeskrivningen.



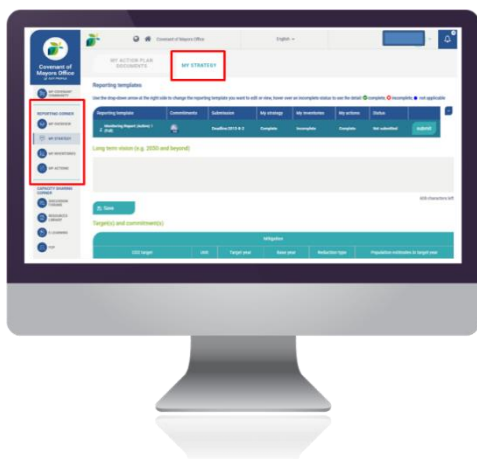
Så här visas målet för energifattigdom i *MyCovenant*:

## Analys

Utvärderingen av energifattigdom i *MyCovenant* visas under **Mina inventeringar** i Rapporthörnan > navigeringsfliken **Analys av energifattigdom**.

Analysen består av en lista med 20 indikatorer som grupperats i sex makroområden: klimat, anläggningar/bostäder, transport, socioekonomiska aspekter, politiska åtgärder och lagstiftning, delaktighet och informations-spridning. En allmän definition visas för varje indikator när du hovrar över symbolen ⓘ och enheten för indikatorn.

Indikatorerna för energifattigdom har sammanställts och vidareutvecklats genom erfarenhets- och kunskapsutbyte med stadsaktörer och samarbetspartner (JRC, EPAH och dess föregångare Energy Poverty Observatory), Eurostat, olika akademiska källor och tillgängliga metoder.



Macro-area	Used indicator(s)	Unit	Households /Persons	Base year	Current level	Use for monitoring	Target level
Climate	Frequency of heat waves ❶	Average per monthly/year		1990 ▾	NE ▾	<input type="checkbox"/>	
	Frequency of cold waves ❶	Average per monthly/year		1990 ▾	NE ▾	<input type="checkbox"/>	
	Number of heating degree days per year ❶	Number of HDD and CDD /year		1990 ▾	NE ▾	<input type="checkbox"/>	
	Number of cooling degree days per year ❶	Number of HDD and CDD /year		1990 ▾	NE ▾	<input type="checkbox"/>	
Facilities / housing	FtG + H band (EPC) dwelling / total number of dwelling ❶	[%]		1990 ▾	NE ▾	<input type="checkbox"/>	
	Energy consumption (electricity + heating) per capita / national energy consumption (electricity + heating) per capita ❶	[%]		1990 ▾	NE ▾	<input type="checkbox"/>	
	Share of buildings renovated per year ❶	[%]		1990 ▾	NE ▾	<input type="checkbox"/>	
	Share of households / population with presence of leak, damp, rot in their dwelling / total households or population ❶	[%]	Households ▾	1990 ▾	NE ▾	<input type="checkbox"/>	
	Percentage of households / persons within the municipality experiencing heating discomfort ❶	[%]	Households ▾	1990 ▾	NE ▾	<input type="checkbox"/>	
	Percentage of households / persons within the municipality experiencing cooling discomfort ❶	[%]	Households ▾	1990 ▾	NE ▾	<input type="checkbox"/>	
	Households / persons connected to the electricity grid / total households or persons ❶	[%]	Households ▾	1990 ▾	NE ▾	<input type="checkbox"/>	
	Households / persons connected to the gas grid / total households or persons ❶	[%]	Households ▾	1990 ▾	NE ▾	<input type="checkbox"/>	
Mobility	Population / households not having access to essential services within 1 hour by walking, cycling or public transport / total population ❶	[%]	Households ▾	1990 ▾	NE ▾	<input type="checkbox"/>	
	People / households living more than one 1 km from nearest public transport station / number of population ❶	[%]	Households ▾	1990 ▾	NE ▾	<input type="checkbox"/>	
Socio-economic	Percentage of persons / households spending up to NIS of their income on energy services ❶	[%]	Households ▾	1990 ▾	NE ▾	<input type="checkbox"/>	NE ▾
	Vulnerable households or persons / total households or persons ❶	[%]	Households ▾	1990 ▾	NE ▾	<input type="checkbox"/>	
	Arrears on utility bills / total population or households ❶	[%]	Households ▾	1990 ▾	NE ▾	<input type="checkbox"/>	
	Inability to keep home adequately warm ❶	[%]	Households ▾	1990 ▾	NE ▾	<input type="checkbox"/>	
	Inability to keep home adequately cool ❶	[%]	Households ▾	1990 ▾	NE ▾	<input type="checkbox"/>	
	High share of energy expenditure in income (ZNI) ❶	[%]	Households ▾	1990 ▾	NE ▾	<input type="checkbox"/>	
Policy and regulatory framework	Existence of energy poverty strategy ❶	Yes / No	Households ▾	1990 ▾	NE ▾	<input type="checkbox"/>	
	Existing rent regulation ❶	Yes / No	Households ▾	1990 ▾	NE ▾	<input type="checkbox"/>	
Participation / awareness-raising	Awareness-raising campaigns targeting vulnerable households ❶	Yes / No	Households ▾	1990 ▾	NE ▾	<input type="checkbox"/>	
	Engagement and cooperation with local stakeholders on energy poverty ❶	Yes / No	Households ▾	1990 ▾	NE ▾	<input type="checkbox"/>	

Deltagare uppmuntras att använda **alla indikatorer som de anser är relevanta**.

En av indikatorerna – procentandel av befolkningen eller hushållen som spenderar upp till *[ange värde]* % av sin inkomst på energitjänster – har markerats i gult i MyCovenant och är kopplad till det globala borgmästaravtalets regelverk för rapportering. Denna indikator kommer att vara

För den/de indikator(er) som deltagarna funnit relevanta ska följande värden anges:

- Välj om indikatorn gäller hushåll eller individer (om tillämpligt);
- Basår, från en listruta;
- Nuvarande nivå, från en listruta (om tillämpligt); här visas värdet "NE" (not estimated) automatiskt.

Det finns även möjlighet att välja om den indikator som data anges för kommer att användas för uppföljning (genom att du markerar rutan för uppföljning). Om rutan för uppföljning markeras måste deltagaren under nästa uppföljningsperiod fylla i registrerad "Målnivå". På så sätt går det att följa förloppet över tid och jämföra med det basår som ursprungligen valdes.

Så här visas analys av energifattigdom i *MyCovenant*:

De indikatorer som automatiskt visas i utvärderingen av energifattigdom anses vara brett tillämpbara. Under arbetet med utvecklingen av dessa indikatorer har vi dock fått fram betydligt fler alternativ. Därför går det att välja ytterligare indikatorer i listrutan. När en ytterligare indikator har valts läggs den till i analysen och de värden som beskrivs ovan kan väljas.

Den fullständiga listan över indikatorer finns i bilagan till dessa riktlinjer.

#### Add another indicator

Choose one indicator to add

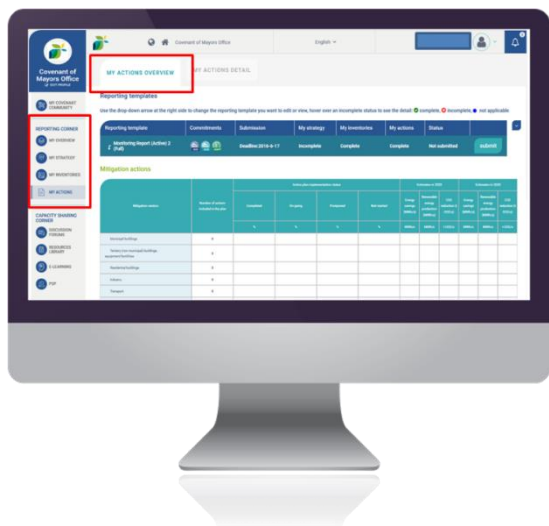
Alla kommentarer och anmärkningar angående analysen och de indikatorer som använts kan anges i avsnittet Kommentarer.

#### Comments

▼ (click the arrow to expand or collapse)

700 characters left

## Åtgärder



Åtgärderna mot energifattigdom i *MyCovenant* visas under **Mina åtgärder** i Rapporthörnan > navigeringsflikarna **Mina åtgärder – översikt** och **Åtgärdsdetaljer**.

I fliken "Mina åtgärder – översikt" ska avtalsdeltagaren ange det ungefärliga antal åtgärder som ingår i åtgärdsplanen, per makroområde. I uppföljningsfasen visas statusfält för genomförande av åtgärder.

Så här visas åtgärdsöversikten vid analys av energifattigdom i *MyCovenant*:

Energy poverty macro areas	Number of actions included in the plan	Action plan implementation status				
		Completed	On-going	Postponed	Not-started	Sum
		%	%	%	%	%
Climate						0.00
Facilities / housing						0.00
Mobility						0.00
Policy and regulatory framework						0.00
Participation / awareness-raising						0.00
Socio-economic aspects <sup>1</sup>						0.00
Total	0.00					

När en enskild åtgärd skapas i navigeringsfliken "Åtgärdsdetaljer" (via knappen "Lägg till ny") måste deltagaren fylla i allmän information om åtgärden (t.ex. titel, ursprung, ansvarig organisation, beskrivning, status för genomförande, osv.). Det gäller alla typer av åtgärder, oavsett om de markerats som begränsande, anpassning eller energifattigdom.

När en åtgärd särskilt har markerats som en åtgärd mot energifattigdom måste följande specifika uppgifter angående energifattigdom anges:

- De(t) makroområde(n) som åtgärden avser;
- Sårbar(a) befolkningsgrupp(er) som åtgärden riktas till;
- Resultat som uppnåtts, inklusive en indikator.

**Action detail**

Type of action

Mitigation

Adaptation

Energy poverty

Så här visas åtgärdsdetaljer som är specifika för energifattigdom i *MyCovenant*:

Macro area(s)	
Climate	<input type="checkbox"/>
Socio-economic aspects <sup>1</sup>	<input type="checkbox"/>
Facilities / housing	<input type="checkbox"/>
Mobility	<input type="checkbox"/>
Policy and regulatory framework	<input type="checkbox"/>
Participation / awareness-raising	<input type="checkbox"/>

Vulnerable population group(s) targeted	
Women and girls	<input type="checkbox"/>
Children	<input type="checkbox"/>
Youth	<input type="checkbox"/>
Elderly	<input type="checkbox"/>
Marginalized groups	<input type="checkbox"/>
Persons with disabilities	<input type="checkbox"/>
Persons with chronic diseases	<input type="checkbox"/>
Low-income households	<input type="checkbox"/>
Unemployed persons	<input type="checkbox"/>
Persons living in sub-standard housing	<input type="checkbox"/>
Migrants and displaced people	<input type="checkbox"/>
Other	<input type="checkbox"/>
All	<input type="checkbox"/>

Outcome(s) reached

Description

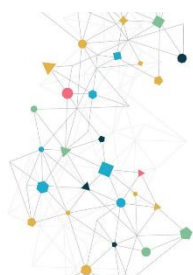
Outcome reached indicator

Specify indicator

Specify value

Specify unit

### III. STÖD TILL AVTALSDELTAGARE I ARBETET MOT ENERGIFATTIGDOM



**EU**  
**Energy Poverty**  
**Advisory Hub**



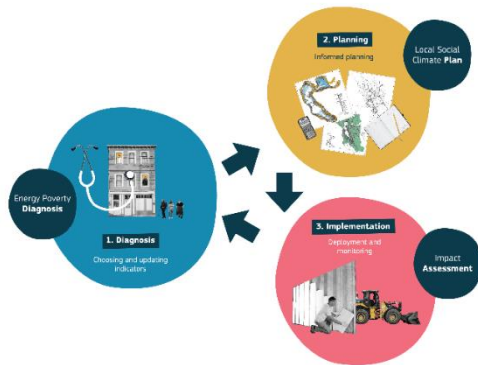
Genom EPAH kan lokala myndigheter:

Rådgivningstjänsten [Energy Poverty Advisory Hub \(EPAH\)](#) är EU:s främsta initiativ med syfte att utrota energifattigdom och hjälpa Europas lokala myndigheter att öka takten i arbetet med en rättvis omställning.

EPAH:s uppdrag är att vara ett europeiskt kunskapscentrum för energifattigdom, som bistår lokala myndigheter och alla aktörer som är intresserade av att bekämpa energifattigdom i Europa. För att uppnå detta erbjuder EPAH en [central plattform](#) för expertis angående energifattigdom, som är till för lokala myndigheter och alla aktörer som vill vidta åtgärder mot energifattigdom i Europa.

**HÄMTA INSPIRATION OCH MER INFORMATION OM LOKALA AKTIVITETER**

- **EPAH ATLAS** är en webbaserad interaktiv databas där du kan hitta lokala projekt och åtgärder som använts för att bekämpa energifattigdom över hela världen. Du kan även skicka in ditt eget projekt.
  - **Inspirerande fall från hela Europa** – finns på 24 språk och visar 24 inspirerande exempel på hur energifattigdom kan motverkas på lokal nivå.
  - De **beviljade ansökningarna om tekniskt stöd** visar vad kommuner aktivt arbetar med just nu.



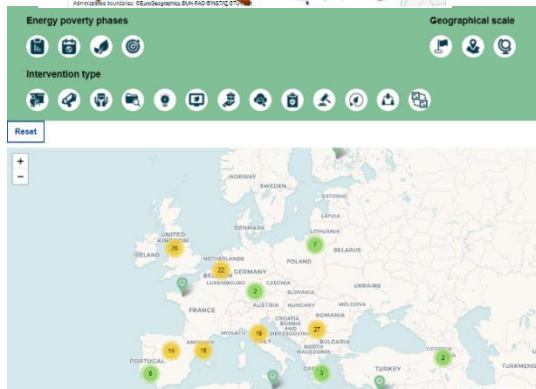
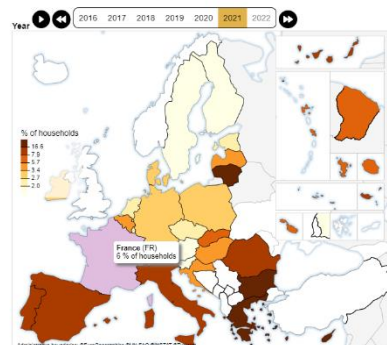
## FÅ STÖD FÖR ATT STARTA EGNA LOKALA INITIATIV

- **Handbok från EPAH: En guide för att förstå och bekämpa energifattigdom** presenterar begreppet energifattigdom och de olika tillvägagångssätt som kan vara till nytta för att få en allmän bild av energifattigdom i ditt lokala myndighetsområde, samt ger en introduktion av metoder för bekämpning av energifattigdom.
- **Handbok från EPAH 1: En guide till diagnostisering av energifattigdom** fokuserar på sju konkreta steg i diagnosfasen, och ger en detaljerad beskrivning av varje steg. Den här handboken hjälper kommuner att besvara följande frågor: Förekommer energifattigdom i kommunen? Var är den koncentrerad? Hur allvarig är situationen? Vilka påverkas mest? Vilka är de mest avgörande faktorerna? Hur uppfattas problemet av de berörda aktörerna?

### Inability to keep home adequately warm

No disaggregation - Country average

The inability to keep home adequately warm indicator represents the share of (sub-)population households not able to keep their home adequately warm, based on the question "Can your household afford to keep its home adequately warm?"



- EPAH:s **onlinekurser** är gratis och öppna för alla som är intresserade av att förbättra sin kunskap och kompetens samt utveckla egna metoder för att bekämpa energifattigdom.

- EPAH:s **öppna ansökningsomgångar för tekniskt stöd** är öppna för alla lokala myndigheter som är intresserade av att utforma aktiviteter med syfte att bekämpa energifattigdom. Det är en perfekt möjlighet att få behovsanpassat stöd. Den andra ansökningsomgången startar i mars 2023. Varför inte ansöka?

- EPAH:s **helpdesk** är till för att hjälpa lokala myndigheter med deras frågor om energifattigdom och kan nås på [info@energypoverty.eu](mailto:info@energypoverty.eu).

## LÄS MER OM ENERGIFATTIGDOM OCH BEGRÄNSANDE ÅTGÄRDER

- Indikatorer är viktiga instrument för att mäta energifattigdom. **Översikten av nationella indikatorer**, den fullständiga rapporten över insikter och en kort beskrivning av varje indikator är det mest praktiska och kompletta sättet att åskådliggöra olika kvantifierbara aspekter av nivån på energifattigdom i Europa, med hjälp av den senaste statistiken för hela EU.
- Ta en titt på samtliga **publikationer** angående energifattigdom.



## GÅ MED I NÄTVERK OCH UTBYT ERFARENHETER MED LIKASINNADE AKTÖRER

- Kolla [EPAH:s kalender](#) för att se kommande nationella och internationella evenemang där du kan komma i kontakt med internationella och lokala nätverk med aktörer som arbetar med energifattigdom.
- Närvara vid ett av [EPAH:s lunchmöten](#) för att diskutera utmaningar i kampen mot energifattigdom med kollegor.

## BILAGA

### Indikatorer för energifattigdom

Makroområde	Indikatorer	Beskrivning	Enhet
Klimat	Frekvens för värmeböljor	Frekvens för värmeböljor per månad under ett år	Genomsnitt per månad/år
	Frekvens för köldknäppar	Frekvens för köldknäppar per månad under ett år	Genomsnitt per månad/år
	Antal graddagar för uppvärmning per år	Graddag för uppvärmning är ett mått som används för att bestämma den mängd energi som krävs för att värma upp en byggnad, baserat på utomhustemperaturen på den plats där uppvärmningen behövs.	Antal graddagar för uppvärmning och nedkylning per år
	Antal graddagar för nedkylning per år	Graddag för nedkylning är ett mått som används för att bestämma den mängd energi som krävs för att kyla ner en byggnad, baserat på utomhustemperaturen på den plats där nedkylningen behövs.	Antal graddagar för uppvärmning och nedkylning per år
Anläggningar/bostäder	Andel av totalt antal byggnader som klassats F+G+H i energideklaration	Procentandel byggnader i energiklass F, G och H i kommunen	[%]
	Energiförbrukning (el + värme) per capita jämfört med nationell energiförbrukning (el + värme) per capita	Kommunens energiförbrukning per capita uttryckt som en andel av den nationella energiförbrukningen per capita	[%]

Andel byggnader som renoverats per år	Byggnader som renoverats per år som en andel av det totala antalet byggnader	[%]
Hushåll/invånare med läckage/fukt/röta i sin bostad som en andel av det totala antalet hushåll/invånare	Andel invånare/hushåll som har läckage/fukt/röta i sin bostad baserat på frågan "Har du något av följande problem i din bostad: ett läckande tak, fukt i väggar/golv/grund, röta i fönster eller golv?"	[%]
Procentandel hushåll/personer i kommunen som har problem med värme	Hushåll/personer som har problem med värme, uttryckt som en andel av det totala antalet hushåll/personer	[%]
Procentandel hushåll/personer i kommunen som har problem med kyla	Hushåll/personer som har problem med kyla, uttryckt som en andel av det totala antalet hushåll/personer	[%]
Antal hushåll/personer anslutna till elnätet jämfört med det totala antalet hushåll eller personer	Hushåll/personer som är anslutna till elnätet uttryckt som en andel av det totala antalet hushåll eller personer	[%]
Antal hushåll/personer som är anslutna till gasnätet jämfört med det totala antalet hushåll eller personer	Hushåll/personer som är anslutna till gasnätet, uttryckt som en andel av det totala antalet hushåll eller personer	[%]
Bostäder klassade högre än B i energideklaration	Bostäder som klassats högre än energiklass B, uttryckt som en procentandel av det totala antalet bostäder med en energideklaration	[%]
Antal hushåll med centralvärme jämfört med totalt antal hushåll	Antal hushåll med centralvärme uttryckt som en andel av det totala antalet hushåll	[%]
Ägande av system för uppvärmning och nedkylning	Hushåll med system för uppvärmning och nedkylning uttryckt som en andel av det totala antalet hushåll	[%]
Antal subventionerade lägenheter jämfört med totalt antal lägenheter	Subventionerade lägenheter uttryckt som en procentandel av det totala antalet lägenheter	[%]
Genomsnittligt energibehov för byggnader med subventionerade bostäder/kvm	Energibehov för subventionerade bostäder som en andel av medianbehovet på nationell nivå	[kWh/kvm]

Låga absoluta energikostnader (M/2)	Indikatorn M/2 visar den andel hushåll vars absoluta energikostnader ligger under hälften av det nationella medianvärdet, eller som med andra ord spenderar onormalt lite. Detta kan bero på hög energieffektivitet, men det kan även vara ett tecken på att ett hushåll förbrukar farligt lite energi. M/2 är en relativt ny indikator som har använts i Belgien för att komplettera annan information om kostnader och självrapporterade indikatorer. Obs! Denna indikator påverkas av den underliggande distributionen av absoluta energikostnader i den andel hushåll som spenderar minst. Om medianvärdet är relativt högt och distributionen under detta värde är väldigt ojämn är M/2-indikatorn hög	[%]
Antal hushåll med endast olje-, ved- eller konventionell gaspanna	Hushåll med olje-, ved- eller konventionell gaspanna uttryckt som en andel av det totala antalet hushåll	[%]
Hushåll med centralt nedkylningsystem jämfört med totalt antal hushåll	Hushåll med centralt nedkylningsystem uttryckt som en andel av det totala antalet hushåll	[%]
Hushåll med centralt nedkylningsystem som är äldre än 10 år jämfört med totalt antal hushåll med nedkylningsystem	Hushåll med centralt nedkylningsystem som är äldre än 10 år, uttryckt som en andel av det totala antalet hushåll med centralt nedkylningsystem	[%]
Genomsnittlig ålder på byggnader	Genomsnittlig ålder på byggnader per byggnadsperiod	År
Bostadsägande	Hushåll som äger bostaden uttryckt som en procentandel av det totala antalet hushåll	[%]
För många eller för få boende i bostäder	Procentandel hushåll efter antalet boende	[%]

	Procentandel hushåll/personer inom kommunen med tillgång till rena matlagningsbränslen och ren teknik	Andel hushåll/personer som huvudsakligen förlitar sig på rent bränsle och ren teknik beräknas som antalet personer som använder rena bränslen och ren teknik för matlagning, uppvärmning och belysning dividerat med totalt antal hushåll/personer som uppger att de ägnar sig åt matlagning, samt har tillgång till uppvärmning eller belysning. "Rent" definieras utifrån utsläppsmålen och specifika rekommendationer för bränslet (t.ex. råkol och fotogen) som ingår i de normerande riktlinjerna från WHO angående luftkvaliteten inomhus och förbränning av hushållsbränsle.	[%]
<b>Transport</b>	Invånare/hushåll som inte har tillgång till livsnödvändiga tjänster inom 1 timme till fots, på cykel eller med kollektivtrafik jämfört med den totala befolkningen	Invånare/hushåll som inte har tillgång till livsnödvändiga tjänster (apotek, livsmedelsbutik, sjukvårdsinrättningar) inom 1 timme till fots, på cykel eller med kollektivtrafik uttryckt som en procentandel av den totala befolkningen.	[%]
	Andel personer/hushåll av den totala befolkningen som bor mer än 1 km från närmaste kollektivtrafikhållplats	Personer/hushåll som bor mer än 1 km från närmaste kollektivtrafikhållplats uttryckt som en procentandel av den totala befolkningen	[%]
	Den lokala kollektivtrafiken har tillräckligt många turer för att täcka befolkningens grundläggande behov	Frågan besvaras med ja eller nej: "Har kollektivtrafiken tillräckligt många turer för att täcka befolkningens grundläggande behov?"	Ja/Nej
	Subventionerade bostäder som saknar enkel åtkomst till kollektivtrafik (*) jämfört med totalt antal subventionerade bostäder	Subventionerade bostäder som inte har enkel åtkomst till kollektivtrafik uttryckt som en procentandel av det totala antalet subventionerade bostäder	[%]
	Invånare/hushåll som får betalningsstöd för kollektivtrafik jämfört	Invånare/hushåll som får betalningsstöd för kollektivtrafik uttryckt som en procentandel av det	[%]

	med totalt antal kollektivtrafikresenärer	totala antalet kollektivtrafikresenärer.	
<b>Socioekonomiska aspekter</b>	Procentandel personer/hushåll som spenderar upp till XX % av sin inkomst på energitjänster	Andel personer/hushåll som spenderar mer än en viss procentandel av sin inkomst på energitjänster och således har hamnat i energifattigdom	[%]
	Sårbara hushåll eller personer som en andel av det totala antalet hushåll eller personer	[Denna beskrivning är endast ett exempel, kommuner kan formulera sin egen] Hushåll med ensamstående föräldrar, föräldrar med fler än tre barn, låginkomstfamiljer, hushåll som får socialbidrag, familjer med låg utbildningsnivå.	[%]
	Andel av befolkning eller hushåll som har skulder för obetalda energi- och vattenräkningar	Andel av befolkning(-sgrupp)/hushåll som har skulder på grund av obetalda energi- och vattenräkningar. Baseras på svaret på frågan "Under de senaste tolv månaderna, har ditt hushåll haft skulder, dvs. inte kunnat betala i tid på grund av ekonomiska problem, till följd av obetalda räkningar för t.ex. värme, el, gas, vatten som avser den huvudsakliga bostaden?"	[%]
	Saknar möjlighet att hålla hemmet tillräckligt varmt	Andel invånare/hushåll som inte kan hålla sitt hem tillräckligt varmt.	[%]
	Saknar möjlighet att hålla hemmet tillräckligt svalt	Andel invånare/hushåll som inte kan hålla sitt hem tillräckligt svalt.	[%]
	Stor andel av inkomst spenderas på energi (2M)	2M-indikatorn visar den andel hushåll som spenderar mer än dubbelt så mycket som den nationella medianandelen av sin inkomst på energikostnader. Obs! Där inkomster är mer jämnt fördelade ömsätts skillnader i energikostnader till högre 2M-andelar. Stora variationer för andel inkomst som spenderas på energikostnader kan uppstå på grund av strukturella skillnader mellan hushållsgrupper, samt i situationer där	[%]

	energi ofta, men inte alltid, ingår i hyran.	
Genomsnittligt elpris	Genomsnittligt pris i [€] för förbrukad elektricitet i kwh i kommunens hushåll	[€]
Genomsnittligt gaspris	Genomsnittligt pris i [€] för förbrukad gas (m3/kwh) i kommunens hushåll	[€]
Energirelaterade kostnader jämfört med lokal BNP	Förhållandet mellan hushållens årskostnader för energi och lokal BNP, det procentuella genomsnittet av lokal BNP som går till energikostnader	[%]
Andel invånare/hushåll under fattigdomsgränsen av det totala antalet invånare/hushåll	Lokala invånare/hushåll som lider av fattigdom, personer/hushåll och familjer vars inkomst ligger under gränsen med tanke på familjens storlek	[%]
Fattigdomsrisk	Personer/hushåll som riskerar fattigdom eller social utsatthet (% av befolkningen). Fattigdomsrisk är den befolkningsandel som har en ekvivalerad disponibel inkomst (efter social transferering) som ligger under tröskelvärdet för fattigdomsrisk, som är satt till 60 % av den nationella ekvivalerade disponibla medianinkomsten efter sociala transfereringar.	[%]
Invånare/hushåll med socialhjälp	Antal invånare/hushåll som får ekonomiskt stöd från administrativa institutioner	[%]
Ekonomiskt stöd till energifattiga hushåll eller personer som en andel av lokal BNP	Procentandel av offentliga medel som spenderas på stödprogram av total lokal BNP	[%]
Energifattiga hushåll/personer som stöds jämfört med totalt antal energifattiga hushåll som efterfrågat stöd	Energifattiga hushåll/personer som får någon form av stöd uttryckt som en procentandel av det totala antalet hushåll/personer som efterfrågar stöd	[%]
Energifattiga hushåll/personer som stöds jämfört med det	Energifattiga hushåll/personer som får någon form av stöd	[%]

	totala antal energifattiga hushåll som identifierats	uttryckt som en procentandel av det totala antalet energifattiga hushåll/personer	
	Arbetslöshet	Arbetslösheten är ett mått på hur många som saknar arbete och beräknas som ett procenttal genom att man delar antalet arbetslösa individer med antalet individer som för närvarande står till arbetsmarknadens förfogande	[%]
	Personer under 12 år	Personer under 12 år som en andel av den totala befolkningen	[%]
	Personer över 65 år	Personer över 65 år som en andel av den totala befolkningen	[%]
	Personer med andnings- och cirkulationsproblem	Personer med andnings- och cirkulationsproblem som en andel av den totala befolkningen	[%]
	Personer som inte slutfört årskurs 9	Enligt Unesco:s internationella system för beteckningar av utbildningsnivåer (ISCED) klassificeras en utbildning som avslutats innan årskurs 9 som en låg utbildningsnivå.	[%]
<b>Politiska åtgärder och lagstiftning</b>	Det finns en strategi för energifattigdom	Frågan besvaras med ja eller nej: "Finns det en strategi för energifattigdom?"	Ja/Nej
	Det finns hyresregleringar	Frågan besvaras med ja eller nej: "Finns det hyresregleringar?"	Ja/Nej
	Specifika åtgärder som avser energifattigdom	Frågan besvaras med ja eller nej: "Finns det specifika åtgärder som avser energifattigdom?"	Ja/Nej
	Det finns incitament för hyresvärdar	Frågan besvaras med ja eller nej: "Finns det incitament för hyresvärdar?"	Ja/Nej
<b>Delaktighet/informationsspridning</b>	Informationskampanjer som riktas till sårbara hushåll	Förhindra hyreshöjningar med energirenoveringar, balans mellan den privata hyressektorn, ägande och subventionerade bostäder	Ja/Nej
	Engagemang och samarbete med lokala aktörer kring energifattigdom	Frågan besvaras med ja eller nej: "Finns det ett engagemang och samarbete med lokala aktörer kring energifattigdom?"	Ja/Nej







*Ingår i:*



Publicerad av borgmästaravtalets europeiska sekretariat i maj 2022



© **European Union, 2022**

Borgmästaravtalets europeiska sekretariat finansieras av EU-kommissionen.  
EU-kommissionen kan inte på något sätt hållas ansvarig för innehållet i denna publikation.