



**Covenant of Mayors**  
for Climate & Energy  
EUROPE

# **Ataskaitų rengimo gairės: Energijos skurdas**

2022 gegužės mėn.

## I. IŽANGA

Europos signatarų [įsipareigojimas](#) – iki 2050 m. visi gyvensime nepriklausomuose nuo iškastinio kuro ir atsparesniuose miestuose bei turėsime prieinamą, saugią ir tvarią energiją. Europos Merų pakto veikloje signatarai įsipareigoja spręsti energijos skurdo klausimą kaip vieną pagrindinį veiksma siekiant užtikrinti teisingą pertvarką.

Siekdamas padėti signatarams planuoti ir įgyvendinti su energijos skurdu susijusius veiksmus, Merų pakto Europos biuras, bendradarbiaudamas su Europos Komisijos [Jungtiniu tyrimų centru](#) (JTC) ir [Energijos skurdo konsultaciniu centru](#) (EPAH) bei pasitelkęs daugybę specialistų, parengė Europos Merų pakto ataskaitų teikimo ir stebėsenos sistemos energijos skurdo ramstį. Dėl šios sistemos vyko konsultacijos su miestų specialistų, dirbančių energijos skurdo srityje, grupe. Šis ramstis taip pat suderintas su [Globalinio merų pakto](#) iniciatyvos rekomendacijomis.

Merų pakto biuras Europoje glaudžiai bendradarbiauja su pagrindine ES iniciatyva energijos skurdo srityje – EPAH. EPAH – teikia įvairių gebėjimų stiprinimo ir praktinę paramą vietos valdžios institucijoms visoje Europoje, be kita ko, per specialųjį Energijos skurdo konsultacijų centrą<sup>1</sup>. Pakto signatarai raginami susipažinti su EPAH parengta informacine medžiaga ir kreiptis į konsultacijų centrą, kartu naudojantis Pakto sistema dėl energijos skurdo. Daugiau informacijos apie EPAH teikiamą paramą pateikiama šių gairių III skyriuje.

## II. ENERGIJOS SKURDO RAMSTIS EUROPOS PAKTO SISTEMOJE

Europos Pakto ataskaitų teikimo ir stebėsenos sistemos energijos skurdo ramstis – tai energijos nepriteklius priemonių planavimo ir įgyvendinimo priemonė. Jos lankstumas padeda atsižvelgti į skirtingus signatarų poreikius ir vietos aplinkybes. Europos Pakto energijos skurdo ramstį sudaro: (i) tikslas; (ii) vertinimas; (iii) veiksmai.

Laiko planavimui bus pakankamai, kadangi iki 2024 m. pabaigos bus nustatytas pereinamasis laikotarpis.

Pereinamuoju laikotarpiu signatarams nebus taikomi jokie privalomi duomenų teikimo reikalavimai.

Duomenys, kuriuos pateikti bus privaloma pasibaigus pereinamajam laikotarpiui, „MyCovenant“ sistemoje pažymėti geltona spalva, kartu pateikiant išlygą dėl pereinamojo laikotarpio taikymo.

### Tikslas

<sup>1</sup> Sužinokite daugiau apie Energijos skurdo konsultacijų centrą ([info@energypoverty.eu](mailto:info@energypoverty.eu)): [https://energy-poverty.ec.europa.eu/get-support/helpdesk\\_en](https://energy-poverty.ec.europa.eu/get-support/helpdesk_en).

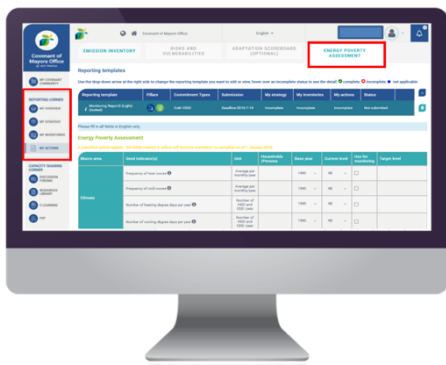
Tikslas dėl energijos skurdo „MyCovenant“ rodomas skiltyje „**Mano strategija**“, esančioje „Ataskaitų

Energy poverty		
Goal	Target year	Base year
Tackle energy poverty by [select target year] to ensure a just transition.	2022	1990

teikimo skiltyje“ > naršymo skirtuke „**Mano strategija**“.

Tikslo formuluotė suderinta su įsipareigojimų dokumento tekstu: spręsti energijos skurdo klausimą

siekiant užtikrinti teisingą perėjimą. Signatarai turi pasirinkti šio tikslo siektinus metus ir bazinius metus.



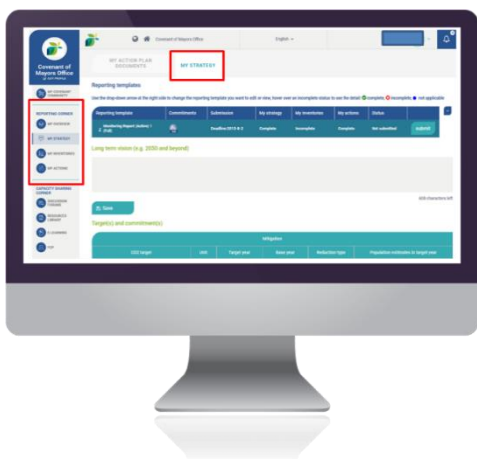
Štai kaip „MyCovenant“ skiltyje atrodo energijos skurdo tikslas:

## Vertinimas

Energijos skurdo vertinimas „MyCovenant“ rodomas skiltyje „**Mano aprašai**“, esančioje „Ataskaitų teikimo skiltyje“ > naršymo skirtuke „**Energijos skurdo vertinimas**“.

Vertinime pateiktas daugiau kaip 20 rodiklių, suskirstytų į šešias makroaplinkas, sąrašas: klimato kaitos, patalpų / būsto, judumo, socialinių ir ekonominių aspektų, politikos ir reguliavimo sistemos, dalyvavimo / informuotumo didinimo. Kiekvienam rodikliui pateikiama bendra apibrėžtis, matoma užvedus pelės klavišą ant simbolio ⓘ, taip pat nurodomas rodiklio vienetas.

Energijos skurdo ramsčio rodikliai buvo renkami ir toliau tobulinami keičiantis informacija su miestų specialistais ir partneriais (JTC, EPAH ir jos pirmtakė Energijos skurdo observatorija), Eurostatu, įvairiais akademiniais šaltiniais ir turimomis metodikomis.



Macro-area	Used indicator(s)	Unit	Households /Persons	Base year	Current level	Use for monitoring	Target level
Climate	Frequency of heat waves ❶	Average per monthly/year		1990 ▾	NG ▾	<input type="checkbox"/>	
	Frequency of cold waves ❶	Average per monthly/year		1990 ▾	NG ▾	<input type="checkbox"/>	
	Number of heating degree days per year ❶	Number of HDD and CDD /year		1990 ▾	NG ▾	<input type="checkbox"/>	
	Number of cooling degree days per year ❶	Number of HDD and CDD /year		1990 ▾	NG ▾	<input type="checkbox"/>	
Facilities / housing	FtG + H band (EPC) dwelling / total number of dwelling ❶	[%]		1990 ▾	NG ▾	<input type="checkbox"/>	
	Energy consumption (electricity + heating) per capita / national energy consumption (electricity + heating) per capita ❶	[%]		1990 ▾	NG ▾	<input type="checkbox"/>	
	Share of buildings renovated per year ❶	[%]		1990 ▾	NG ▾	<input type="checkbox"/>	
	Share of households / population with presence of leak, damp, rot in their dwelling / total households or population ❶	[%]	Households ▾	1990 ▾	NG ▾	<input type="checkbox"/>	
	Percentage of households / persons within the municipality experiencing heating discomfort ❶	[%]	Households ▾	1990 ▾	NG ▾	<input type="checkbox"/>	
	Percentage of households / persons within the municipality experiencing cooling discomfort ❶	[%]	Households ▾	1990 ▾	NG ▾	<input type="checkbox"/>	
	Households / persons connected to the electricity grid / total households or persons ❶	[%]	Households ▾	1990 ▾	NG ▾	<input type="checkbox"/>	
	Households / persons connected to the gas grid / total households or persons ❶	[%]	Households ▾	1990 ▾	NG ▾	<input type="checkbox"/>	
Mobility	Population / households not having access to essential services within 1 hour by walking, cycling or public transport / total population ❶	[%]	Households ▾	1990 ▾	NG ▾	<input type="checkbox"/>	
	People / households living more than one 1 km from nearest public transport station / number of population ❶	[%]	Households ▾	1990 ▾	NG ▾	<input type="checkbox"/>	
Socio-economic	Percentage of persons / households spending up to NIS of their income on energy services ❶	[%]	Households ▾	1990 ▾	NG ▾	<input type="checkbox"/>	NG ▾
	Vulnerable households or persons / total households or persons ❶	[%]	Households ▾	1990 ▾	NG ▾	<input type="checkbox"/>	
	Arrears on utility bills / total population or households ❶	[%]	Households ▾	1990 ▾	NG ▾	<input type="checkbox"/>	
	Inability to keep home adequately warm ❶	[%]	Households ▾	1990 ▾	NG ▾	<input type="checkbox"/>	
	Inability to keep home adequately cool ❶	[%]	Households ▾	1990 ▾	NG ▾	<input type="checkbox"/>	
	High share of energy expenditure in income (ZNI) ❶	[%]	Households ▾	1990 ▾	NG ▾	<input type="checkbox"/>	
Policy and regulatory framework	Existence of energy poverty strategy ❶	Yes / No	Households ▾	1990 ▾	NG ▾	<input type="checkbox"/>	
	Existing rent regulation ❶	Yes / No	Households ▾	1990 ▾	NG ▾	<input type="checkbox"/>	
Participation / awareness-raising	Awareness-raising campaigns targeting vulnerable households ❶	Yes / No	Households ▾	1990 ▾	NG ▾	<input type="checkbox"/>	
	Engagement and cooperation with local stakeholders on energy poverty ❶	Yes / No	Households ▾	1990 ▾	NG ▾	<input type="checkbox"/>	

Signatarai gali naudoti **tiesioginius rodiklius, kiek jiems reikia.**

Vieną rodiklį – Gyventojų arba namų ūkių, išleidžiančių iki [nurodyti vertę] proc. savo pajamų energetikos paslaugoms ("MyCovenant" pažymėtas geltona spalva) ir susietas su Globalinio merų pakto atskaitomybės sistema, bus privaloma užpildyti pasibaigus pereinamajam laikotarpiui.

Reikia pateikti šias signatarams reikiamo (-ų) rodiklio (-ių) vertes:

- Parinktis: ar rodiklis taikomas namų ūkiams, ar asmenims (jei taikoma);
- Baziniai metai iš išskleidžiamojo sąrašo;
- Dabartinis lygis iš išskleidžiamojo sąrašo (jei taikoma); pagal numatytuosius nustatymus rodomas užrašo raktas „NV“ (nėra vertinimo).

Taip pat galima pasirinkti, ar rodiklis, kurio duomenys buvo pateikti, bus naudojamas stebėsenai (pažymint laukelį „Stebėseną“). Jei pažymėtas laukelis „Stebėseną“, kitu stebėsenos laikotarpiu signataras turi užpildyti laukelį „Tikslinis lygis“. Taip bus galima nuolat stebėti pažangą ir palyginti duomenis su pasirinktais pradžios baziniais metais.

Štai kaip „MyCovenant“ skiltyje atrodo energijos skurdo vertinimas:

Rodikliai, kurie pagal nutylėjimą pateikiami energijos skurdo vertinime, buvo laikomi dažnai taikomais. Tačiau per rodiklių rengimo procesą atsirado kur kas daugiau rodiklių. Todėl iš išskleidžiamojo sąrašo galima pasirinkti papildomus rodiklius. Pasirinkus papildomą rodiklį, jis bus įtrauktas į vertinimą ir taip bus galima pasirinkti įvairias pirmiau aprašytas vertes.

Išsamus rodiklių sąrašas pateikiamas šių gairių priede.

#### Add another indicator

Choose one indicator to add

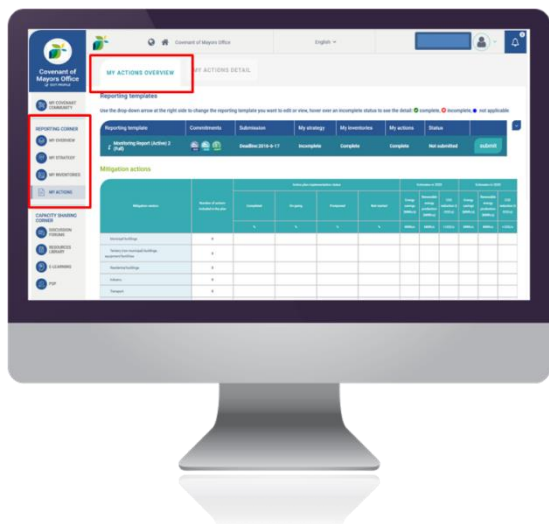
Bet kokias pastabas ir komentarus, susijusius su vertinimu ir naudojamais rodikliais, galima pateikti skiltyje „Pastabos“.

#### Comments

▼ (click the arrow to expand or collapse)

700 characters left

## Veiksmai



Su energijos skurdu susiję veiksmai „MyCovenant“ rodomi skiltyje „Mano veiksmai“, esančioje „Ataskaitų teikimo skiltyje“ > naršymo skirtukuose „Mano veiksmų apžvalga“ ir „Veiksmų informacija“.

Skirtuke „Mano veiksmų apžvalga“ signatarai turi nurodyti tik apytikslį į veiksmų plano dokumentą įtrauktų veiksmų skaičių pagal makroaplinką. Stebėsenos etape rodomi veiksmų įgyvendinimo būsenos laukai.

Štai kaip „MyCovenant“ skiltyje atrodo energijos skurdo vertinimo veiksmų apžvalga:

Energy poverty macro areas	Number of actions included in the plan	Action plan implementation status				
		Completed	On-going	Postponed	Not-started	Sum
		%	%	%	%	%
Climate						0.00
Facilities / housing						0.00
Mobility						0.00
Policy and regulatory framework						0.00
Participation / awareness-raising						0.00
Socio-economic aspects <sup>1</sup>						0.00
<b>Total</b>	<b>0.00</b>					

Kurdamas individualų veiksmą naršymo skirtuke „Veiksmo informacija“ (paspaudęs mygtuką „Pridėti naują“), signataras turi užpildyti bendrąją informaciją apie veiksmus, taikomus bet kokio tipo veiksmams, neatsižvelgiant į tai, ar jie pažymėti kaip švelninimo, prisitaikymo ar energijos skurdo (pavyzdžiui, pavadinimas, kilmė, atsakinga institucija, aprašymas, įgyvendinimo būseną ir kt.).

Kai veiksmas yra aiškiai pažymėtas kaip su „Energijos skurdu“ susijęs veiksmas, turi būti pateikta ši su energijos skurdu susijusi informacija:

- Makroaplinka (-os), kuriai (-ioms) taikomas veiksmas;
- Pažeidžiama (-os) tikslinė (-ės) gyventojų grupė (-ės);
- Pasiiektas (-i) rezultatas (-ai), nurodomas rodiklis.

**Action detail**

Type of action

Mitigation

Adaptation

Energy poverty

Štai kaip „MyCovenant“ skiltyje atrodo su energijos skurdu susijusių veiksmų informacija:

Macro area(s)	
Climate	<input type="checkbox"/>
Socio-economic aspects <sup>1</sup>	<input type="checkbox"/>
Facilities / housing	<input type="checkbox"/>
Mobility	<input type="checkbox"/>
Policy and regulatory framework	<input type="checkbox"/>
Participation / awareness-raising	<input type="checkbox"/>

Vulnerable population group(s) targeted	
Women and girls	<input type="checkbox"/>
Children	<input type="checkbox"/>
Youth	<input type="checkbox"/>
Elderly	<input type="checkbox"/>
Marginalized groups	<input type="checkbox"/>
Persons with disabilities	<input type="checkbox"/>
Persons with chronic diseases	<input type="checkbox"/>
Low-income households	<input type="checkbox"/>
Unemployed persons	<input type="checkbox"/>
Persons living in sub-standard housing	<input type="checkbox"/>
Migrants and displaced people	<input type="checkbox"/>
Other	<input type="checkbox"/>
All	<input type="checkbox"/>

Outcome(s) reached

Description

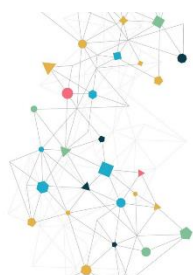
Outcome reached indicator

Specify indicator

Specify value

Specify unit

### III. PARAMA SIGNATARAMS ENERGIJOS SKURDO KLAUSIMAIŠ



**EU**  
**Energy Poverty**  
**Advisory Hub**



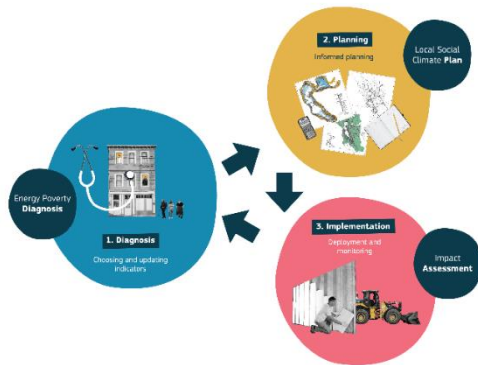
Per EPAH vietos valdžios institucijos gali:

[Energijos skurdo konsultacijų centras \(angl. EPAH\)](#) yra pirmaujanti ES iniciatyva, kuria siekiama panaikinti energijos skurdą ir paspartinti teisingą Europos vietos valdžios energijos vartojimo pertvarką.

Jo misija – būti vietos valdžios institucijų ir visų suinteresuotųjų šalių, norinčių kovoti su energijos skurdu Europoje, kompetencijos centru Europoje. Šiam tikslui pasiekti EPAH organizavo [centrinę informacijos apie energijos skurdą Europoje kompetencijos platformą](#) vietos valdžiai ir visoms suinteresuotosioms šalims, norinčioms stoti į kovą su energijos nepriteklumi Europoje.

## SEMTIS ĮKVĖPIMO IR SUŽINOTI APIE VIETOS VEIKLĄ

- Naujoji interaktyvi internetinė duomenų bazė **EPAH ATLAS** yra skirta rasti vietinius projektus ir priemones, skirtas energijos skurdo problemai spręsti visame pasaulyje. Jūs taip pat galite pateikti savo projektą.



- Įkvepiančios pavyzdžiai iš visos Europos** – 24 kalbomis pateikia 24 įkvepiančių istorijų apie tai, kaip galima sumažinti energijos nepriteklių vietos lygmeniu.
- Paramą techninei pagalbai gavę subjektai** pasakoja, ties kokiais projektais šiuo metu savivaldybės aktyviai dirba.

## GAUTI PARAMĄ IR SUKURTI INDIVIDUALŲ VIETINĮ METODĄ

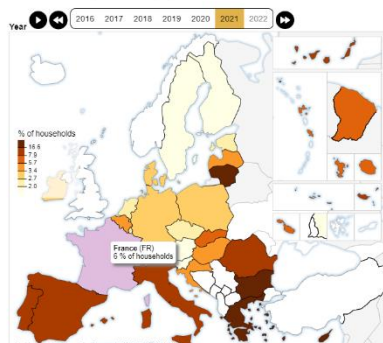
- EPAH taisyklių vadovas: Energijos skurdo problemos supratimo ir sprendimo gairės** – čia pateikiama energijos skurdo samprata su skirtingais požūriais, kurie gali būti naudingi norint suprasti bendrą energijos nepritekliaus situaciją savo vietinės valdžios teritorijoje. Taip pat tai yra pradinis įvadas į kovos su energijos nepriteklumi metodiką.
- EPAH taisyklių vadovas 1: Energijos skurdo problemos diagnostikos gairės** – šiame leidinyje dėmesys sutelkiamas į septynis konkrečius diagnostikos etapo veiksmus, pateikti išsamūs kiekvieno etapo aprašymai. Šis vadovas padeda savivaldybėms išspręsti šiuos klausimus: Ar savivaldybėje yra energijos skurdo? Kur jis yra sukonzentruotas? Koks yra situacijos rimtumas? Kas yra labiausiai paveikti asmenys? Kokie yra svarbiausi veiksniai? Kaip dalyvaujantys asmenys suvokia šią problemą?

- EPAH internetiniai kursai** yra nemokami ir pasiekiami visiems, norintiems tobulinti įgūdžius ir kompetencijas, siekiant sukurti individualią kovos su energijos nepriteklumi metodiką.

### Inability to keep home adequately warm

No disaggregation - Country average

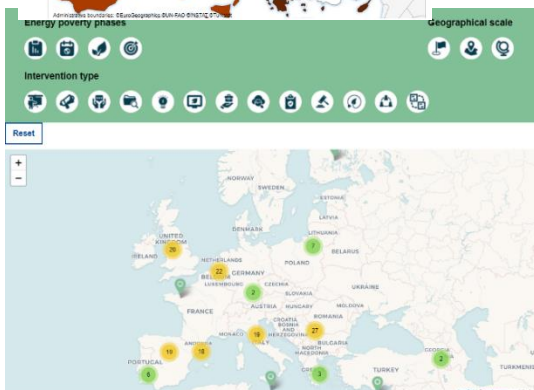
The inability to keep home adequately warm indicator represents the share of (sub-) population households not able to keep their home adequately warm, based on the question "Can your household afford to keep its home adequately warm?"



- EPAH **pasiūlymai teikti techninę pagalbą** yra atviri visoms vietos valdžios institucijoms, norinčioms kurti veiklą, skirtą energijos nepritekliaus problemai spręsti. Tai puiki galimybė gauti tinkančią jūsų poreikiams pagalbą. Antrasis kvietimas teikti paraiškas bus paskelbtas 2023 m. kovo mėn. Ar norite prisijungti?

- EPAH pagalbos tarnyba** gali padėti vietos valdžios institucijoms su energijos skurdu susijusiais klausimais adresu [info@energypoverty.eu](mailto:info@energypoverty.eu).

## SUŽINOTI DAUGIAU APIE ENERGIJOS SKURDĄ IR JO MAŽINIMĄ



teritorijos statistinius duomenis.

- Žr. visus **leidinius** apie energijos skurdą.



## PRISIJUNGTI PRIE TINKLO IR DALINTIS INFORMACIJA SU PANAŠIOS KRYPTIES SUINTERESUOTOMIS ŠALIMIS

- [EPAH kalendoriuje](#) galite sužinoti apie būsimus nacionalinius ir tarptautinius renginius ir susisiekti su tarptautiniais ir vietiniais suinteresuotųjų subjektų, dirbančių kovos su energijos nepriteklumi srityje, tinklais.
- Dalyvaukite viename iš [EPAH „pokalbių prie pietų stalo“](#) ir su kitais dalyviais aptarkite įvairius iššūkius, kylančius sprendžiant su energijos nepriteklumi susijusias problemas.

## PRIEDAS

### Energijos skurdo rodikliai

Makroaplinka	Rodikliai	Aprašas	Vienetas
Klimatas	Karščio bangų dažnumas	Karščio bangų dažnumas per mėnesį per metus	Vidutiniškai per mėnesį/metus
	Šalčio bangų dažnumas	Šalčio bangų dažnumas per mėnesį per metus	Vidutiniškai per mėnesį/metus
	Šildymo dienolaipsnių skaičius per metus	Šildymo dienolaipsnis yra matavimas, skirtas kiekybiškai įvertinti energijos, reikalingos pastatui šildyti, poreikį. Jis yra pagrįstas lauko temperatūra, kurioje reikalingas šildymas.	Šildymo ir vėsinimo dienolaipsnių skaičius per metus
	Vėsinimo dienolaipsnių skaičius per metus	Vėsinimo dienolaipsnis yra matavimas, skirtas kiekybiškai įvertinti energijos, reikalingos pastatui vėsinti, poreikį. Jis yra pagrįstas lauko temperatūra, kurioje reikalingas vėsinimas.	Šildymo ir vėsinimo dienolaipsnių skaičius per metus
Patalpos / būstas	F, G ir H klasių energetinio naudingumo sertifikatus turintys būstai / visų būstų skaičius	Pastatų, turinčių F, G ir H klasių energetinio naudingumo sertifikatus, procentas savivaldybėje	[%]
	Energijos suvartojimas (elektra + šildymas) vienam gyventojui / šalies energijos suvartojimas (elektra + šildymas) vienam gyventojui	Savivaldybės energijos suvartojimo dalis vienam gyventojui iš šalies energijos suvartojimo vienam gyventojui	[%]

Per metus renovuotų pastatų dalis	Per metus atnaujintų pastatų dalis (nuo visų pastatų kiekio)	[%]
Namų ūkių / gyventojų, kurių būste yra nuotėkio, drėgmės, puvimo, dalis / visų namų ūkių ar gyventojų skaičius	Namų ūkių / gyventojų, kurių būste yra nuotėkio, drėgmės, puvimo, dalis remiantis klausimu „Ar turite kokių nors iš šių problemų dėl savo būsto / apgyvendinimo sąlygų? Nesandarus stogas; drėgnos sienos / grindys / pamatai; supuvę langų rėmai ar grindys.	[%]
Namų ūkių / asmenų, patiriančių šildymo nepatogumus, procentas	Namų ūkių / asmenų, patiriančių nepatogumų dėl šildymo, dalis palyginus su visais namų ūkiais	[%]
Namų ūkių / asmenų, patiriančių vėsinimo nepatogumus, procentas	Namų ūkių / asmenų, patiriančių nepatogumų dėl vėsinimo, dalis palyginus su visais namų ūkiais	[%]
Namų ūkiai / prie elektros tinklo prisijungę asmenys / visi namų ūkiai ar asmenys	Namų ūkių / asmenų, prisijungusių prie elektros tinklo, dalis palyginus su visais namų ūkiais	[%]
Namų ūkiai / prie dujų tinklo prisijungę asmenys / visi namų ūkiai ar asmenys	Namų ūkių / asmenų, prisijungusių prie dujų tinklo, dalis palyginus su visais namų ūkiais	[%]
Aukštesnę nei B klasę energetinio naudingumo sertifikatus turintys būstai	Būstų, kurių energetinio naudingumo sertifikatas aukštesnis nei B klasė, procentinė dalis palyginus su visais sertifikata turinčiais būstais	[%]
Namų ūkiai su centralizuota šildymo sistema / visi namų ūkiai	Namų ūkių, turinčių centralizuotą šildymo sistemą, dalis palyginus su visais namų ūkiais	[%]
Šildymo ir vėsinimo sistemų turėjimas	Namų ūkių, turinčių šildymo ir vėsinimo sistemas, dalis palyginus su visais namų ūkiais	[%]
Socialinio būsto butų skaičius / bendras butų skaičius	Socialinio būsto butų procentinė dalis nuo bendro butų skaičiaus	[%]
Vidutinis socialinio būsto pastatų energijos poreikis / kv. m.	Socialinio būsto energijos poreikio dalis nuo vidutinio nacionalinio poreikio	[kWh/kv. m]
Mažos absoliučios išlaidos energijai (M/2)	M/2 rodiklis rodo namų ūkių, kurių absoliučios išlaidos energijai yra mažesnės nei pusė vidutinių nacionalinių išlaidų, arba, kitaip tariant, neįprastai mažos, dalį. Taip gali atsitikti dėl aukštų energijos vartojimo efektyvumo standartų, tačiau taip pat gali rodyti, kad namų ūkiai pavojingai per mažai vartoja energijos. M/2 yra palyginti naujas rodiklis, kuris buvo naudojamas Belgijoje, siekiant papildyti kitus išlaidų ir savikontrolės rodiklius. Pastaba: šiam rodikliui įtakos turi pagrindinis absoliučių išlaidų energijai pasiskirstymas mažesnėje namų ūkių dalyje. Jei vidutinė vertė yra palyginti didelė, o pasiskirstymas žemiau labai netolygus, M/2 rodiklis yra aukštas.	[%]

	Namų ūkių, turinčių tik alyvos katilus, malkinius katilus, tradicinius dujinius katilus, skaičius	Namų ūkių, turinčių alyvos katilus, malkinius katilus, tradicinius dujinius katilus, dalis palyginus su visais namų ūkiais	[%]
	Namų ūkiai su centralizuota vėsinimo sistema / visi namų ūkiai	Namų ūkių, turinčių centralizuotą vėsinimo sistemą, dalis palyginus su visais namų ūkiais	[%]
	Namų ūkiai su senesne nei 10 metų centralizuota vėsinimo sistema / visi namų ūkiai su vėsinimo sistema	Namų ūkių su senesne nei 10 metų centralizuota vėsinimo sistema dalis palyginus su visais namų ūkiais su centralizuota vėsinimo sistema	[%]
	Vidutinis pastatų amžius	Vidutinis pastatų amžius pagal statybos laikotarpį	Metai
	Būsto nuosavybė	Namų ūkių, turinčių būsto nuosavybę, dalis palyginus su visais namų ūkiais	[%]
	Per didelis ir per mažas būstų užimtumas	Namų ūkių procentinė dalis pagal gyventojų skaičių	[%]
	Namų ūkių ir (arba) asmenų, turinčių galimybę naudoti ekologišką kurą maistui gaminti ir atitinkamas technologijas, procentinė dalis savivaldybėje	Namų ūkių ir (arba) asmenų, kurie pirmiausia naudoja ekologišką kurą ir technologijas, dalis apskaičiuojama kaip žmonių, naudojančių ekologišką kurą ir technologijas maistui gaminti, šildymui ir apšvietimui, skaičiaus ir visų gyventojų, nurodžiusių, kad kitaip gamina maistą, šildosi ar naudoja apšvietimą, santykis, išreikštas procentais. „Ekologiškas“ kuras apibrėžiamas pagal išmetamųjų teršalų kiekio tikslus ir konkrečias rekomendacijas dėl kuro naudojimo (t. y. neperdirbtų anglių ir žibalo nenaudojimo taisyklės), įtrauktas į normatyvines PSO rekomendacijas dėl patalpų oro kokybės: buitinio kuro deginimas.	[%]
<b>Judumas</b>	Gyventojų ir (arba) namų ūkių, neturinčių galimybės pėsčiomis, dviračiu ar viešuoju transportu pasiekti pagrindinių paslaugų per 1 valandą, skaičius / bendras gyventojų skaičius	Gyventojų ir (arba) namų ūkių, neturinčių galimybės pėsčiomis, dviračiu ar viešuoju transportu pasiekti pagrindinių paslaugų (vaistinių, maisto parduotuvių, sveikatos priežiūros įstaigų) per 1 valandą, procentas nuo bendro gyventojų skaičiaus	[%]
	Asmenys, gyvenantys, ir (arba) namų ūkiai, esantys toliau nei 1 km nuo artimiausios viešojo transporto stotelės / gyventojų skaičius	Asmenų, gyvenančių, ir (arba) namų ūkių, esančių toliau nei 1 km nuo artimiausios viešojo transporto stotelės, procentinė dalis nuo bendro gyventojų skaičiaus	[%]
	Vietinis viešasis transportas važiuoja pakankamai dažnai ir patenkina būtiniausius gyventojų poreikius.	Atsakymas į klausimą: „taip“ arba „ne“: „Ar vietinis viešasis transportas važiuoja pakankamai dažnai ir patenkina būtiniausius gyventojų poreikius?“	Taip / Ne
	Socialinio būsto butai, neturintys patogios prieigos prie viešojo transporto (*)/ visi socialinio būsto butai	Socialinio būsto namų ūkių, neturinčių patogios prieigos prie viešojo transporto, procentinė dalis nuo visų socialinio būsto namų ūkių skaičiaus	[%]

	Gyventojai ir (arba) namų ūkiai, gaunantys paramą viešojo transporto paslaugoms apmokėti / viešojo transporto naudotojai	Gyventojų ir (arba) namų ūkių, gaunančių paramą viešojo transporto paslaugoms apmokėti, procentinė dalis nuo visų viešojo transporto naudotojų	[%]
<b>Socioekonominiai aspektai</b>	Asmenų ir (arba) namų ūkių, kurie energetinėms paslaugoms išleidžia iki XX proc. savo pajamų, dalis	Asmenų ir (arba) namų ūkių, kurie energetikos paslaugoms išleidžia daugiau nei tam tikrą pajamų procentinę dalį ir dėl to patiria energijos skurdą, dalis	[%]
	Pažeidžiami namų ūkiai ar asmenys / visi namų ūkiai ar asmenys	[Šis aprašymas yra tik pavyzdys; savivaldybės gali pateikti savo apibrėžimą] Namų ūkiai, kuriuose gyvena vieniši tėvai, tėvai, auginantys daugiau nei tris vaikus, mažas pajamas gaunančios šeimos, socialinę paramą gaunantys namų ūkiai, žemą išsilavinimo lygį turinčios šeimos.	[%]
	Įsiskolinimai už komunalines paslaugas / bendras gyventojų ar namų ūkių skaičius	Gyventojų ir (arba) namų ūkių, turinčių įsiskolinimų už komunalines paslaugas, dalis, remiantis klausimu „Ar per pastaruosius dvylika mėnesių namų ūkis turėjo įsiskolinimų, t. y. dėl finansinių sunkumų negalėjo laiku sumokėti už komunalines paslaugas (šildymą, elektrą, dujas, vandenį ir kt.) už pagrindinį būstą?“	[%]
	Nesugebėjimas tinkamai šildyti būsto	Gyventojų ir (arba) namų ūkių, negalinčių tinkamai šildyti savo namų, dalis.	[%]
	Nesugebėjimas tinkamai vėsinti būsto	Gyventojų ir (arba) namų ūkių, negalinčių tinkamai vėsinti savo namų, dalis.	[%]
	Didelė energijos išlaidų dalis pajamose (2 mln.)	2M rodiklis parodo namų ūkių, kurių išlaidų energijai dalis pajamose daugiau nei du kartus viršija vidutinę nacionalinę vertę, dalį. Pastaba: kai pajamų pasiskirstymas yra tolygesnis, energijos išlaidų skirtumai lemia didesnes 2M dalis. Dideli energijos ir pajamų dalių skirtumai gali atsirasti dėl struktūrinių energijos išlaidų skirtumų tarp namų ūkių grupių, taip pat tais atvejais, kai energija dažnai, bet ne visuomet, įskaičiuojama į nuomos mokesčių.	[%]
	Vidutinė elektros energijos kaina	Savivaldybės namų ūkiuose suvartotos elektros energijos kWh vidutinė kaina [€]	[€]
	Vidutinė dujų kaina	Savivaldybės namų ūkiuose suvartotų dujų (m <sup>3</sup> /kWh) vidutinė kaina [€]	[€]
	Su energija susijusios išlaidos / vietos BVP	Namų ūkių metinių išlaidų energijai ir vietinio BVP santykis, vietos BVP, priskirto energijos sąnaudoms, procentinis vidurkis	[%]
	Piliečiai ir (arba) namų ūkiai, esantys žemiau skurdo ribos / piliečių ir (arba) namų ūkių skaičius	Vietos gyventojų ir (arba) namų ūkių, kenčiančių nuo skurdo, asmenų / namų ūkių ir šeimų, neviršijančių	[%]

	pajamų ribos, atsižvelgiant į šeimos dydį, procentinė dalis		
Skurdo rizikos lygis	Asmenys ir (arba) namų ūkiai, kuriems gresia skurdas arba socialinė atskirtis (% gyventojų). Skurdo rizikos lygis – tai žmonių, kurių išlygintos disponuojamosios pajamos (po socialinių pervedimų) yra mažesnės už skurdo rizikos ribą, kuri yra 60 % šalies išlygintų disponuojamųjų pajamų vidutinės nacionalinės vertės po socialinių pervedimų, dalis.	[%]	
Piliečiai ir (arba) namų ūkiai, gaunantys socialinę paramą	Piliečių ir (arba) namų ūkių, gaunančių finansinę paramą iš administracinių institucijų, skaičius	[%]	
Pinigai, išleisti energetinį skurdą patiriantiems namų ūkiams ar asmenims remti / palyginti su vietos BVP	Viešųjų lėšų, išleistų paramos programoms, procentinė dalis nuo viso vietos BVP	[%]	
Energijos skurdą patiriantys namų ūkiai ir (arba) asmenys, gaunantys paramą / visi paramos prašantys energijos nepriteklių patiriantys namų ūkiai	Energijos nepriteklių patiriančių namų ūkių ir (arba) asmenų, kuriems taikoma tam tikra paramos programa, procentinė dalis nuo bendro paramos prašančių namų ūkių skaičiaus	[%]	
Energijos skurdą patiriantys namų ūkiai ir (arba) asmenys, gaunantys paramą / visi nustatyti energijos nepriteklių patiriantys namų ūkiai	Energijos nepriteklių patiriančių namų ūkių ir (arba) asmenų, kuriems taikoma tam tikra paramos programa, procentinė dalis nuo bendro energijos nepriteklių patiriančių namų ūkių skaičiaus	[%]	
Nedarbo lygis	Nedarbo lygis – tai nedarbo vyravimo rodiklis, apskaičiuojamas procentais bedarbių skaičių dalijant iš visų šiuo metu dirbančių asmenų	[%]	
Jaunesni nei 12 metų asmenys	Jaunesni nei 12 metų asmenys / visi gyventojai	[%]	
Vyresni nei 65 metų asmenys	Vyresni nei 65 metų asmenys / visi gyventojai	[%]	
Asmenys, turintys kvėpavimo ir kraujotakos sutrikimų	Asmenys, turintys kvėpavimo ir kraujotakos sutrikimų / visi gyventojai	[%]	
Asmenys, įgiję žemesnį nei vidurinį išsilavinimą	Atsižvelgiant į Tarptautinio standartizuoto švietimo klasifikatoriaus duomenis (UNESCO ISCED), žemesnis išsilavinimo lygis reiškia žemesnį nei vidurinį išsilavinimą	[%]	
<b>Politikos ir reguliavimo sistemos</b>	Energijos skurdo strategijos – ar yra?	Atsakymas į klausimą: „taip“ arba „ne“: „Ar naudojama energijos skurdo strategija?“	Taip / Ne
	Nuomos mokesčių reguliavimas – ar yra?	Atsakymas į klausimą: „taip“ arba „ne“: „Ar yra nuomos mokesčių reguliavimas?“	Taip / Ne
	Konkrečios su energijos skurdu susijusios priemonės	Atsakymas į klausimą: „taip“ arba „ne“: „Ar yra specialių energijos skurdo mažinimo priemonių?“	Taip / Ne
	Paskatos nuomotojų programoms – ar yra?	Atsakymas į klausimą: „taip“ arba „ne“: „Ar yra paskatų nuomotojų programoms?“	Taip / Ne

<b>Dalyvavimas / sąmoningumo ugdymas</b>	Informuotumo didinimo kampanijos, skirtos pažeidžiamiesiems namų ūkiams	Nuomos mokesčio didėjimo prevencija dėl energetinio modernizavimo, privataus nuomos sektoriaus subalansavimas naudojant sudominimą būsto nuosavybe bei socialiniu būstu	Taip / Ne
	Bendradarbiavimas su vietos suinteresuotais subjektais energijos skurdo srityje	Atsakymas į klausimą: „taip“ arba „ne“: „Ar praktikuojamas bendradarbiavimas su vietos suinteresuotais subjektais energijos skurdo mažinimo klausimais?“	Taip / Ne



*Paimta iš:*



Išleista Merų pakto biuro Europoje 2022 m. gegužės mėn.



© **Europos Sąjunga, 2022**

Merų pakto biuras Europoje yra finansuojamas Europos Komisijos.  
Šis leidinys neužtraukia Europos Komisijai jokios atsakomybės.