



Covenant of Mayors
for Climate & Energy
EUROPE

Linee guida per la segnalazione sulla Povertà energetica

Maggio 2022

I. INTRODUZIONE

L' [impegno](#) dei firmatari europei definisce la visione secondo cui entro il 2050 vivremo tutti in città decarbonizzate e resilienti, con accesso a un'energia economica, sicura e sostenibile. In quanto appartenenti al movimento del Patto dei Sindaci europeo, i firmatari si assumono l'impegno di contrastare la povertà energetica come una delle principali misure per garantire una giusta transizione.

Per supportare i firmatari nei loro sforzi di pianificazione e attuazione in materia di povertà energetica, l'Ufficio del Patto dei Sindaci europeo, in collaborazione con [il Centro comune di ricerca \(Joint Research Centre, JRC\)](#) della Commissione europea e il [Centro di consulenza per la povertà energetica \(Energy Poverty Advisory Hub\)](#) (EPAH), e grazie al coinvolgimento di un ampio gruppo di professionisti, ha definito il pilastro sulla povertà energetica del quadro di rendicontazione e monitoraggio del CoM europeo. Il documento è stato discusso con un gruppo di professionisti delle città che si occupano di povertà energetica. Il pilastro è altresì conforme alle raccomandazioni del [Patto Globale dei Sindaci](#).

L'Ufficio del Patto dei Sindaci europeo collabora attivamente con l'EPAH, l'iniziativa leader dell'UE in materia di povertà energetica. L'EPAH offre una vasta gamma di servizi di sviluppo delle capacità e di assistenza pratica agli enti locali di tutta Europa, tra cui un Helpdesk dedicato alla povertà energetica¹. I firmatari del Patto sono invitati a prendere visione dei materiali di approfondimento preparati dall'EPAH e a rivolgersi al suo Helpdesk, così come a utilizzare il quadro di riferimento del Patto in materia di povertà energetica. Maggiori informazioni sul supporto fornito dall'EPAH sono contenute nella Sezione III delle presenti linee guida.

II. IL PILASTRO DELLA POVERTÀ ENERGETICA NEL QUADRO DI RIFERIMENTO DEL PATTO PER L'EUROPA

Il pilastro della povertà energetica nel quadro di riferimento per la rendicontazione e il monitoraggio del Patto europeo funge da strumento per la pianificazione e l'implementazione delle misure per la povertà energetica. È uno strumento flessibile che permette di soddisfare le diverse esigenze e circostanze locali dei firmatari. Il pilastro sulla povertà energetica del CoM europeo è composto da: (i) obiettivo; (ii) valutazione; (iii) azioni.

Per concedere un tempo sufficiente per la pianificazione, è previsto un periodo di transizione fino alla fine del 2024.

Durante il periodo di transizione non ci saranno obblighi di comunicazione dei dati per i firmatari. I dati che diventeranno obbligatori dopo la fine del periodo di transizione sono stati contrassegnati in giallo in IMioPatto, insieme a un avviso sull'applicazione del periodo di transizione.

Obiettivo

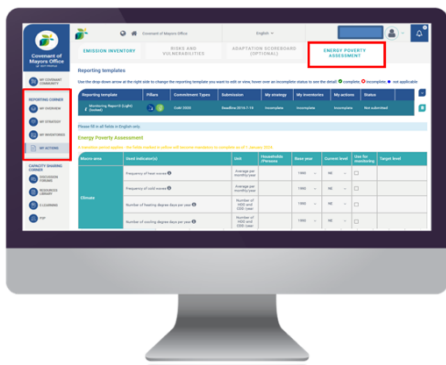
¹ Per saperne di più sull'Helpdesk dedicato alla povertà energetica (info@energypoverty.eu) su https://energy-poverty.ec.europa.eu/get-support/helpdesk_en.

L'obiettivo sulla povertà energetica in Il mio Patto appare sotto la voce La mia strategia nella sezione

Energy poverty		
Goal	Target year	Base year
Tackle energy poverty by [select target year] to ensure a just transition.	2022	1990

Rendicontazione > scheda di navigazione La mia strategia.

La formulazione dell'obiettivo è conforme al testo del documento di impegno: affrontare la povertà energetica per garantire una giusta transizione. I firmatari devono selezionare l'anno target di questo obiettivo e un anno di riferimento.



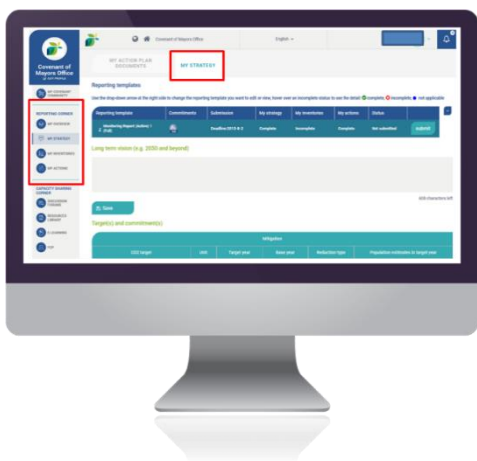
Ecco come appare l'obiettivo relativo alla povertà energetica in *IIMioPatto*:

Valutazione

La valutazione della povertà energetica in *IIMioPatto* si trova sotto la voce **I miei inventari**, nella sezione Rendicontazione > scheda di navigazione **Valutazione della povertà energetica**.

La valutazione comprende un elenco di oltre 20 indicatori, raggruppati in sei macroaree: clima, strutture/abitazioni, mobilità, aspetti socioeconomici, quadro politico e normativo, partecipazione e sensibilizzazione. Per ogni indicatore è inclusa una definizione generica, visibile passando il mouse sul simbolo ⓘ, insieme all'unità di misura dell'indicatore.

Gli indicatori relativi al pilastro della povertà energetica sono stati raccolti e ulteriormente sviluppati attraverso una serie di scambi con operatori e partner cittadini (JRC, EPAH e il suo predecessore, l'Osservatorio della Povertà Energetica), Eurostat, varie fonti accademiche e metodologie disponibili.



Macro-area	Used indicator(s)	Unit	Households /Persons	Base year	Current level	Use for monitoring	Target level
Climate	Frequency of heat waves ❶	Average per monthly/year		1990 ▾	NE ▾	<input type="checkbox"/>	
	Frequency of cold waves ❶	Average per monthly/year		1990 ▾	NE ▾	<input type="checkbox"/>	
	Number of heating degree days per year ❶	Number of HDD and CDD /year		1990 ▾	NE ▾	<input type="checkbox"/>	
	Number of cooling degree days per year ❶	Number of HDD and CDD /year		1990 ▾	NE ▾	<input type="checkbox"/>	
Facilities / housing	F+G + H band (EPC) dwelling / total number of dwelling ❶	[%]		1990 ▾	NE ▾	<input type="checkbox"/>	
	Energy consumption (electricity + heating) per capita / national energy consumption (electricity + heating) per capita ❶	[%]		1990 ▾	NE ▾	<input type="checkbox"/>	
	Share of buildings renovated per year ❶	[%]		1990 ▾	NE ▾	<input type="checkbox"/>	
	Share of households / population with presence of leak, damp, rot in their dwelling / total households or population ❶	[%]	Households ▾	1990 ▾	NE ▾	<input type="checkbox"/>	
	Percentage of households / persons within the municipality experiencing heating discomfort ❶	[%]	Households ▾	1990 ▾	NE ▾	<input type="checkbox"/>	
	Percentage of households / persons within the municipality experiencing cooling discomfort ❶	[%]	Households ▾	1990 ▾	NE ▾	<input type="checkbox"/>	
	Households / persons connected to the electricity grid / total households or persons ❶	[%]	Households ▾	1990 ▾	NE ▾	<input type="checkbox"/>	
	Households / persons connected to the gas grid / total households or persons ❶	[%]	Households ▾	1990 ▾	NE ▾	<input type="checkbox"/>	
Mobility	Population / households not having access to essential services within 1 hour by walking, cycling or public transport / total population ❶	[%]	Households ▾	1990 ▾	NE ▾	<input type="checkbox"/>	
	People / households living more than one 1 km from nearest public transport station / number of population ❶	[%]	Households ▾	1990 ▾	NE ▾	<input type="checkbox"/>	
Socio-economic	Percentage of persons / households spending up to NE % of their income on energy services ❶	[%]	Households ▾	1990 ▾	NE ▾	<input type="checkbox"/>	NE ▾
	Vulnerable households or persons / total households or persons ❶	[%]	Households ▾	1990 ▾	NE ▾	<input type="checkbox"/>	
	Arrears on utility bills / total population or households ❶	[%]	Households ▾	1990 ▾	NE ▾	<input type="checkbox"/>	
	Inability to keep home adequately warm ❶	[%]	Households ▾	1990 ▾	NE ▾	<input type="checkbox"/>	
	Inability to keep home adequately cool ❶	[%]	Households ▾	1990 ▾	NE ▾	<input type="checkbox"/>	
	High share of energy expenditure in income (ZNI) ❶	[%]	Households ▾	1990 ▾	NE ▾	<input type="checkbox"/>	
Policy and regulatory framework	Existence of energy poverty strategy ❶	Yes / No	Households ▾	1990 ▾	NE ▾	<input type="checkbox"/>	
	Existing rent regulation ❶	Yes / No	Households ▾	1990 ▾	NE ▾	<input type="checkbox"/>	
Participation / awareness-raising	Awareness-raising campaigns targeting vulnerable households ❶	Yes / No	Households ▾	1990 ▾	NE ▾	<input type="checkbox"/>	
	Engagement and cooperation with local stakeholders on energy poverty ❶	Yes / No	Households ▾	1990 ▾	NE ▾	<input type="checkbox"/>	

I firmatari sono incoraggiati a utilizzare tutti gli indicatori che ritengono rilevanti.

Un indicatore - Percentuale di popolazione o famiglie che spendono fino a [specificare il valore] % del loro reddito per i servizi energetici (contrassegnato in giallo in ILMioPatto) e associato al quadro di rendicontazione del GCoM diventerà obbligatorio da completare dopo la fine del periodo di

Per gli indicatori che i firmatari ritengono importanti, è necessario fornire i seguenti valori:

- Selezionare se l'indicatore si riferisce alle famiglie o alle persone (se applicabile);
- Anno di riferimento, da un menu a tendina;
- Livello attuale, da un menu a tendina (se applicabile); per impostazione predefinita appare il codice "NE" (non stimato).

C'è anche la possibilità di selezionare se l'indicatore per il quale sono stati forniti i dati sarà utilizzato per il monitoraggio (selezionando la casella monitoraggio). Qualora venga selezionata la casella relativa al monitoraggio, nel periodo di monitoraggio successivo il firmatario dovrà compilare il campo "Livello obiettivo". In questo modo sarà possibile tracciare i progressi nel tempo e fare un confronto con l'anno di riferimento inizialmente selezionato.

Ecco come appare la valutazione della povertà energetica in ILMioPatto:

Gli indicatori che appaiono di default nella valutazione della povertà energetica sono stati ritenuti largamente applicabili. Tuttavia, nel corso del processo di sviluppo degli indicatori è emersa una gamma molto più ampia di indicatori. Pertanto, è anche possibile selezionare altri indicatori da un menu a tendina. Una volta selezionato, l'indicatore aggiuntivo sarà aggiunto alla valutazione e si potranno selezionare i vari valori descritti in precedenza.

L'elenco completo degli indicatori è contenuto nell'allegato alle presenti linee guida.

Add another indicator

Choose one indicator to add

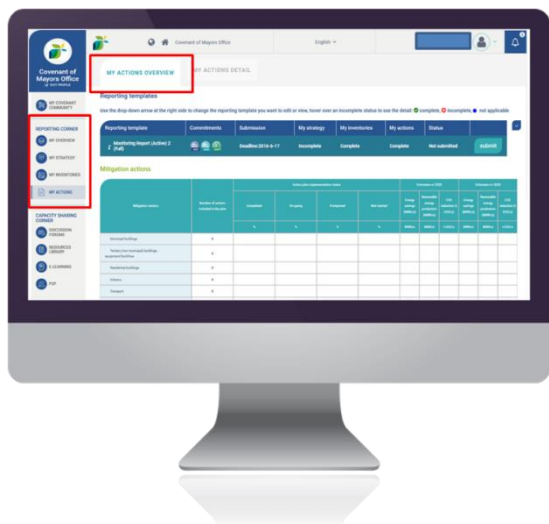
Eventuali commenti e note riguardanti la valutazione e gli indicatori utilizzati possono essere inseriti nella sezione Commenti.

Comments

▼ (click the arrow to expand or collapse)

700 characters left

Azioni



Le azioni in materia di povertà energetica in ILMioPatto appaiono sotto la voce **Le mie azioni** nella sezione Rendicontazione > schede di navigazione **Panoramica delle azioni** e **Dettagli delle azioni**.

Nella scheda "Panoramica delle mie azioni" il firmatario deve indicare solo il numero approssimativo di azioni incluse nel documento del piano d'azione, per ogni macroarea. Nella fase di monitoraggio sono presenti i campi relativi allo stato di attuazione delle azioni.

Ecco come appare la panoramica delle azioni di valutazione della povertà energetica in ILMioPatto:

Energy poverty macro areas	Number of actions included in the plan	Action plan implementation status				
		Completed	On-going	Postponed	Not-started	Sum
		%	%	%	%	%
Climate						0.00
Facilities / housing						0.00
Mobility						0.00
Policy and regulatory framework						0.00
Participation / awareness-raising						0.00
Socio-economic aspects'						0.00
Total	0.00					

Quando si seleziona un'azione individuale nella scheda di navigazione "Dettagli azione" (tramite il pulsante "Aggiungi nuovo"), il firmatario deve inserire le informazioni generiche relative alle azioni che si applicano a qualsiasi tipo di azione, indipendentemente dal fatto che sia contrassegnata come mitigazione, adattamento o povertà energetica (ad esempio, titolo, origine, ente responsabile, descrizione, stato di attuazione, ecc.)

L'azione deve fornire le seguenti informazioni specifiche sulla povertà energetica:

- Macroarea/e a cui si riferisce l'azione;
- Gruppo/i di popolazione vulnerabile/i a cui si rivolge l'azione;
- Risultati raggiunti, compreso un indicatore.

Action detail

Type of action

Mitigation

Adaptation

Energy poverty

Ecco come appaiono i dettagli dell'azione specifica sulla povertà energetica in ILMioPatto:

Macro area(s)	
Climate	<input type="checkbox"/>
Socio-economic aspects'	<input type="checkbox"/>
Facilities / housing	<input type="checkbox"/>
Mobility	<input type="checkbox"/>
Policy and regulatory framework	<input type="checkbox"/>
Participation / awareness-raising	<input type="checkbox"/>

Vulnerable population group(s) targeted	
Women and girls	<input type="checkbox"/>
Children	<input type="checkbox"/>
Youth	<input type="checkbox"/>
Elderly	<input type="checkbox"/>
Marginalized groups	<input type="checkbox"/>
Persons with disabilities	<input type="checkbox"/>
Persons with chronic diseases	<input type="checkbox"/>
Low-income households	<input type="checkbox"/>
Unemployed persons	<input type="checkbox"/>
Persons living in sub-standard housing	<input type="checkbox"/>
Migrants and displaced people	<input type="checkbox"/>
Other	<input type="checkbox"/>
All	<input type="checkbox"/>

Outcome(s) reached

Description

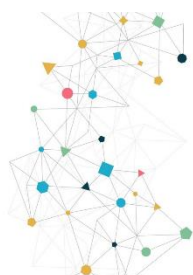
Outcome reached indicator

Specify indicator

Specify value

Specify unit

III. SUPPORTO AI FIRMATARI IN MATERIA DI POVERTÀ ENERGETICA



EU
Energy Poverty
Advisory Hub



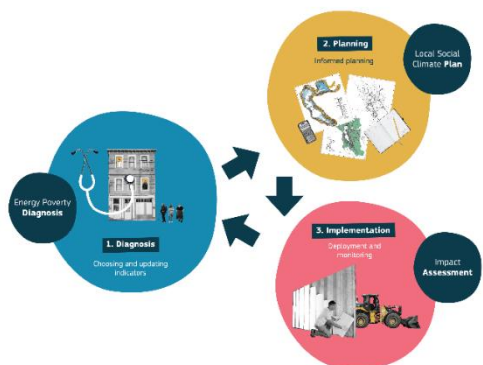
Attraverso l'EPAH, gli enti locali possono:

Il [Centro di consulenza sulla povertà energetica \(Energy Poverty Advisory Hub, EPAH\)](#) rappresenta la principale iniziativa dell'UE finalizzata a debellare la povertà energetica e ad accelerare la giusta transizione energetica dei governi locali europei.

La sua missione è quella di essere il centro di competenza sulla povertà energetica in Europa a disposizione dei governi locali e di tutti i portatori di interesse interessati ad intervenire per combattere la povertà energetica in Europa. A tal fine, EPAH offre una [piattaforma centralizzata](#) dedicata alle competenze sulla povertà energetica in Europa a disposizione degli enti locali e di tutti i portatori di interesse interessati ad intervenire per combattere la povertà energetica in Europa.

TRARRE ISPIRAZIONE E CONOSCERE LE INIZIATIVE LOCALI

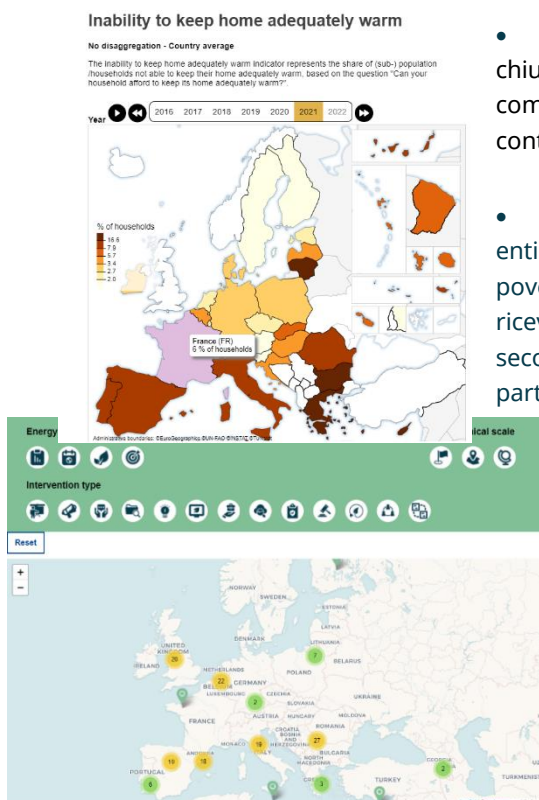
- L' **EPAH ATLAS** è un database interattivo online che consente di conoscere i progetti e le misure locali volti a contrastare la povertà energetica in tutto il mondo. È possibile presentare anche il proprio progetto.



- **Casi di ispirazione a livello europeo** - disponibile in 24 lingue, mostra una serie di 24 casi di ispirazione su come la povertà energetica possa essere mitigata a livello locale.
- I **vincitori del bando per l'assistenza tecnica** mostrano ciò su cui i comuni stanno lavorando attivamente.

RICEVERE SUPPORTO PER AVVIARE IL PROPRIO MODELLO A LIVELLO LOCALE

- **Manuale EPAH: Una guida per comprendere e affrontare la povertà energetica** spiega cosa si intende per povertà energetica e quali sono i possibili approcci che possono aiutare a tracciare un quadro generale della povertà energetica nel proprio ente locale, oltre a fornire una prima introduzione alla metodologia per affrontare la povertà energetica.
- **Manuale EPAH 1: Una Guida alla diagnosi della povertà energetica** si occupa essenzialmente delle sette fasi concrete della procedura di diagnosi, offrendo una descrizione dettagliata di ciascuna di esse. Il manuale aiuta i comuni a rispondere alle seguenti domande: Il Comune è affetto da povertà energetica? Dove si concentra? Qual è la gravità della situazione? Chi sono le persone maggiormente penalizzate? Quali sono i fattori più significativi che la determinano? Che opinione hanno gli attori coinvolti di questo problema?



- I **corsi online** dell'EPAH sono gratuiti e destinati a chiunque sia interessato a potenziare le proprie abilità e competenze al fine di sviluppare il proprio approccio alla lotta contro la povertà energetica
- I **bandi per l'assistenza tecnica** sono rivolti a tutti gli enti locali interessati a pianificare attività per contrastare la povertà energetica. Si tratta di un'opportunità ideale per ricevere un supporto su misura per le proprie esigenze. Il secondo bando sarà pubblicato a marzo 2023. Perché non partecipare?
- L'**Helpdesk dell'EPAH** è disponibile per assistere gli enti locali a risolvere i loro problemi di povertà energetica info@energypoverty.eu.

CONOSCERE LA POVERTÀ ENERGETICA E LA MITIGAZIONE

- Gli indicatori sono uno strumento indispensabile per misurare la povertà energetica. La **dashboard degli indicatori nazionali**, il rapporto completo e una breve descrizione per ciascun indicatore forniscono la visualizzazione più funzionale e completa possibile dei diversi aspetti misurabili dei livelli di povertà energetica in Europa, utilizzando le più recenti statistiche dell'UE.

- Scoprite le ultime [pubblicazioni](#) sulla povertà energetica.

ADERIRE ALLA RETE E CONFRONTARSI CON I PORTATORI DI INTERESSE CHE CONDIVIDONO GLI STESSI INTERESSI

- Consultate il [calendario dell'EPAH](#) per i prossimi eventi nazionali e internazionali in modo da entrare in contatto con una rete internazionale e locale di portatori di interesse che si occupano di povertà energetica.
- Partecipate [a uno dei pranzi dell'EPAH](#) per discutere con i partecipanti le diverse sfide della lotta alla povertà energetica.

ALLEGATO

Indicatori di povertà energetica

Macroarea	Indicatori	Descrizione	Unità
Clima	Frequenza delle ondate di calore	Frequenza delle ondate di calore per mese in un anno	Media per mese/anno
	Frequenza delle ondate di freddo	Frequenza delle ondate di freddo per mese in un anno	Media per mese/anno
	Numero di gradi giorno di riscaldamento all'anno	I gradi-giorno di riscaldamento (Heating degree day, HDD) sono una misura che serve a quantificare la domanda di energia necessaria per riscaldare un edificio e si basano sulla temperatura esterna in cui è necessario il riscaldamento.	Numero di HDD e CDD /anno
	Numero di gradi giorno di raffreddamento all'anno	I gradi giorno di raffreddamento (Cooling degree day, CDD) sono una misura che serve a quantificare la domanda di energia necessaria per raffreddare un edificio e si basa sulla temperatura esterna in cui è necessario il raffreddamento.	Numero di HDD e CDD /anno
Strutture / abitazioni	Abitazioni in fascia F+G + H (EPC) / numero totale di abitazioni	Percentuale di edifici con Attestati di prestazione energetica di fascia F, G e H nel comune	[%]
	Consumo energetico (elettricità + riscaldamento) pro capite / consumo energetico nazionale (elettricità + riscaldamento) pro capite	Percentuale del consumo energetico comunale pro capite rispetto al consumo energetico nazionale pro capite	[%]

Quota di edifici ristrutturati all'anno	Quota di edifici ristrutturati all'anno rispetto al totale degli edifici	[%]
Percentuale di famiglie / popolazione con presenza di perdite, umidità, muffa nell'abitazione / totale famiglie o popolazione	Percentuale di popolazione/famiglie con perdite, umidità o muffa nella loro abitazione, in base alla domanda "Hai uno dei seguenti problemi con la tua abitazione/il tuo alloggio? un tetto che perde; pareti/pavimenti/fondazioni umide; muffa negli infissi o nel pavimento".	[%]
Percentuale di famiglie/persone nel comune che soffrono di disagio dovuto al riscaldamento	Quota di famiglie/persone che soffrono di disagio da riscaldamento sul totale delle famiglie	[%]
Percentuale di famiglie/persone nel comune con disagio da raffreddamento	Quota di famiglie/persone con disagio da raffreddamento sul totale delle famiglie	[%]
Famiglie / persone collegate alla rete elettrica / totale famiglie o persone	Quota di famiglie/persone collegate alla rete elettrica sul totale delle famiglie	[%]
Famiglie / persone collegate alla rete del gas / totale famiglie o persone	Quota di famiglie/persone collegate alla rete del gas sul totale delle famiglie	[%]
Fasce EPC dell'abitazione superiori a B	Percentuale di abitazioni con EPC superiore a B rispetto al totale delle abitazioni con certificato	[%]
Famiglie con sistema di riscaldamento centralizzato / famiglie totali	Quota di famiglie con un sistema di riscaldamento centralizzato sul totale delle abitazioni	[%]
Possesso di sistemi di riscaldamento e raffreddamento	Quota di famiglie con sistemi di riscaldamento e raffreddamento sul totale delle famiglie	[%]
Numero di appartamenti di edilizia sociale/numero totale di appartamenti	Percentuale di appartamenti di edilizia popolare sul numero totale di appartamenti	[%]
Fabbisogno energetico medio degli edifici di edilizia sociale / mq.	Quota del fabbisogno energetico dell'edilizia sociale rispetto alla domanda mediana nazionale	[kWh/sqm]
Spesa energetica totale bassa (M/2)	L'indicatore M/2 indica la percentuale di famiglie la cui spesa energetica assoluta è inferiore alla metà della mediana nazionale, o in altre parole è anormalmente bassa. Questo potrebbe essere dovuto a standard di efficienza energetica elevati, ma potrebbe anche essere indicativo di famiglie che consumano pericolosamente poca energia. M/2 è un indicatore relativamente nuovo che è stato utilizzato in Belgio per integrare altri indicatori di spesa e autodichiarazioni. Nota: questo indicatore è influenzato dalla distribuzione di fondo delle spese energetiche assolute nella metà inferiore delle famiglie. Se la mediana è relativamente alta e la distribuzione in basso è molto diseguale, l'indicatore M/2 è elevato.	[%]

	Numero di famiglie che dispongono solo di caldaie a gasolio, caldaie a legna e caldaie a gas convenzionali	Quota di famiglie con caldaie a gasolio, caldaie a legna, caldaie a gas convenzionali rispetto al totale delle famiglie	[%]
	Famiglie con sistema di raffreddamento centralizzato / famiglie totali	Quota di famiglie con un sistema di raffreddamento centralizzato sul totale delle abitazioni	[%]
	Famiglie con sistema di raffreddamento centralizzato da più di dieci anni / totale famiglie con sistema di raffreddamento	Quota di famiglie con un sistema di raffreddamento centralizzato più vecchio di dieci anni sul totale delle famiglie con sistema di raffreddamento centralizzato	[%]
	Età media degli edifici	Età media degli edifici per periodo di costruzione	Anni
	Proprietà delle abitazioni	Percentuale di famiglie che possiedono l'abitazione sul totale delle famiglie	[%]
	Sovra e sotto occupazione delle abitazioni	Percentuale di famiglie in base al numero di occupanti	[%]
	Percentuale di famiglie/persone nel comune con accesso a combustibili e tecnologie di cottura pulite	La percentuale di famiglie/persone che si affidano principalmente a combustibili e tecnologie pulite è calcolata come il numero di persone che utilizzano combustibili e tecnologie pulite per cucinare, riscaldare e illuminare diviso per il totale della popolazione che dichiara di cucinare, riscaldare o illuminare, espresso in percentuale. Il termine "pulito" è inteso in base agli obiettivi dei tassi di emissione e alle raccomandazioni specifiche sui combustibili (ad esempio, contro il carbone non lavorato e il cherosene) incluse nella guida normativa dell'OMS per la qualità dell'aria interna: combustione di combustibili domestici.	[%]
Mobilità	Popolazione/famiglie che non hanno accesso ai servizi essenziali entro 1 ora a piedi, in bicicletta o con i mezzi pubblici / popolazione totale	Percentuale di popolazione/famiglie che non hanno accesso ai servizi essenziali (farmacie, negozi di alimentari, strutture sanitarie) entro 1 ora a piedi, in bicicletta o con i mezzi pubblici sul totale della popolazione	[%]
	Persone/famiglie che vivono a più di 1 km dalla stazione di trasporto pubblico più vicina / numero di abitanti	Percentuale di persone/famiglie che vivono a più di 1 km dalla stazione di trasporto pubblico più vicina sul totale della popolazione	[%]
	Il trasporto pubblico locale viaggia abbastanza spesso, coprendo le necessità essenziali per la popolazione	Risposta affermativa o negativa alla domanda: "Il trasporto pubblico locale viaggia con una frequenza sufficiente a coprire le necessità essenziali per la popolazione"?	Si/No
	Appartamenti di edilizia popolare che non hanno un facile accesso ai trasporti pubblici (*) / tutti gli appartamenti di edilizia popolare	Percentuale di famiglie di alloggi sociali che non hanno un facile accesso ai trasporti pubblici sul totale degli alloggi sociali	[%]
	Abitanti/famiglie che ricevono un sostegno per pagare i servizi di trasporto	Percentuale di abitanti/famiglie che ricevono supporto per pagare i servizi	[%]

	pubblico/utenti di trasporto pubblico	di trasporto pubblico sul totale degli utenti del trasporto pubblico	
Aspetti socioeconomici	Percentuale di persone/famiglie che spendono fino al XX % del loro reddito per i servizi energetici	Percentuale di persone/famiglie che spendono più di una determinata percentuale del loro reddito per i servizi energetici e che si trovano in una situazione di povertà energetica.	[%]
	Famiglie o persone vulnerabili / totale famiglie o persone	[Questa descrizione è solo un esempio; i comuni possono definirla autonomamente]. Famiglie con genitori single, genitori con più di tre figli, famiglie a basso reddito, famiglie che ricevono sostegno sociale, famiglie con basso livello di istruzione.	[%]
	Arretrati sulle bollette / totale della popolazione o dei nuclei familiari	Quota di (sotto)popolazione/famiglie con bollette arretrate, in base alla domanda "Negli ultimi dodici mesi, la famiglia è stata in arretrato, cioè non è stata in grado di pagare puntualmente a causa di difficoltà finanziarie, le bollette (riscaldamento, elettricità, gas, acqua, ecc.) dell'abitazione principale?"	[%]
	Impossibilità di mantenere la casa sufficientemente calda	Quota di popolazione/famiglie non in grado di mantenere la propria casa sufficientemente calda.	[%]
	Impossibilità di mantenere la casa sufficientemente fresca	Quota di popolazione/famiglie non in grado di mantenere la propria casa sufficientemente fresca.	[%]
	Quota elevata di spesa energetica rispetto al reddito (2M)	L'indicatore 2M mostra la proporzione di famiglie la cui quota di spesa energetica sul reddito è più del doppio della quota mediana nazionale. Nota: quando la distribuzione del reddito è più equa, la varianza della spesa energetica si traduce in quote più elevate di 2M. Un'elevata varianza nelle quote di energia/reddito può verificarsi a causa di differenze strutturali nella spesa energetica tra i gruppi familiari, così come in situazioni in cui l'energia è spesso, ma non esclusivamente, inclusa nell'affitto.	[%]
	Prezzo medio dell'elettricità	Prezzo medio in [€] dell'elettricità kwh consumata dalle famiglie del comune	[€]
	Prezzo medio del gas	Prezzo medio in [€] del gas consumato (m3/kwh) nelle famiglie comunali	[€]
	Spesa per l'energia / PIL locale	Rapporto tra il costo annuale dell'energia per le famiglie e il PIL locale, media percentuale del PIL locale rispetto al costo dell'energia	[%]
	Cittadini / famiglie sotto la soglia di povertà / numero di cittadini / famiglie	Percentuale della popolazione locale / famiglie che soffrono di povertà, persone / famiglie al di sotto del limite di reddito considerando la dimensione familiare	[%]

	Percentuale di rischio di povertà	Persone/famiglie a rischio di povertà o esclusione sociale (% della popolazione). La percentuale di rischio di povertà è la quota di persone con un reddito disponibile equivalente (dopo i trasferimenti sociali) inferiore alla soglia di rischio di povertà, fissata al 60% del reddito disponibile equivalente mediano nazionale dopo i trasferimenti sociali.	[%]
	Cittadini/famiglie con supporto sociale	Numero di cittadini/famiglie che ricevono assistenza finanziaria dalle istituzioni amministrative.	[%]
	Soldi spesi per sostenere le famiglie o le persone povere di energia / in relazione al PIL locale	Percentuale di fondi pubblici spesi in programmi di sostegno rispetto al PIL locale totale	[%]
	Famiglie in stato di povertà energetica / persone supportate / totale delle famiglie in stato di povertà energetica che chiedono supporto	Percentuale di famiglie/persone povere di energia che beneficiano di un qualche tipo di programma di sostegno sul totale delle famiglie che hanno chiesto un sostegno	[%]
	Famiglie in stato di povertà energetica / persone supportate / totale delle famiglie in stato di povertà energetica rilevate	Percentuale di famiglie/persone in stato di povertà energetica che beneficiano di un qualche tipo di programma di sostegno sul totale delle famiglie in stato di povertà energetica	[%]
	Tasso di disoccupazione	Il tasso di disoccupazione è una misura della prevalenza della disoccupazione ed è calcolato in percentuale dividendo il numero di individui disoccupati per tutti gli individui attualmente nella forza lavoro.	[%]
	Persone con meno di 12 anni	Persone con meno di 12 anni/totale della popolazione	[%]
	Persone con più di 65 anni	Persone con più di 65 anni/totale della popolazione	[%]
	Persone con problemi respiratori e circolatori	Persone con problemi respiratori e circolatori/totale della popolazione	[%]
	Persone con un livello di istruzione inferiore alla scuola secondaria di primo grado	Tenendo conto della classificazione internazionale standard dell'istruzione (ISCED dell'Unesco), un livello di istruzione basso si riferisce a un livello di istruzione inferiore alla scuola secondaria di primo grado.	[%]
Quadro politico e normativo	Esistenza di una strategia per la povertà energetica	Risposta affermativa o negativa alla domanda: "Esiste una strategia per la povertà energetica?"	Sì/No
	Esistenza di una normativa sugli affitti	Risposta affermativa o negativa alla domanda: "Esiste una regolamentazione degli affitti"?	Sì/No
	Misure specifiche relative alla povertà energetica	Risposta affermativa o negativa alla domanda: "Esistono misure specifiche per la povertà energetica"?	Sì/No
	Incentivi esistenti per i programmi dei proprietari di casa	Risposta affermativa o negativa alla domanda: "Esistono incentivi/programmi per i locatori?"	Sì/No

Partecipazione / sensibilizzazione	Campagne di sensibilizzazione rivolte alle famiglie più vulnerabili	Impedire gli aumenti degli affitti dovuti agli adeguamenti energetici, bilanciando il PRS con l'interesse per la proprietà della casa e l'edilizia sociale.	Si/No
	Coinvolgimento e cooperazione con i portatori di interesse locali in materia di povertà energetica	Risposta affermativa o negativa alla domanda: "Esiste un impegno e una collaborazione con i portatori di interesse locali per la riduzione della povertà energetica"?	Si/No



Parte di



Publicato dall'Ufficio europeo del Patto dei Sindaci a maggio 2022



© **Unione europea, 2022**

L'Ufficio europeo del Patto dei Sindaci è finanziato dalla Commissione europea. Questa pubblicazione non comporta responsabilità di qualunque tipo della Commissione europea.