



**Covenant of Mayors**  
for Climate & Energy  
EUROPE

# **Směrnice o podávání zpráv o energetické chudobě**

Květen 2022

## I. ÚVOD

Vizí stanovenou v [závazku](#) evropských signatářů je stav, kdy do roku 2050 budeme žít v dekarbonizovaných a odolných městech s přístupem k cenově dostupné, bezpečné a udržitelné energii. V rámci hnutí Pakt starostů a primátorů – Evropa se signatáři zavazují k řešení energetické chudoby jako jednomu z klíčových opatření pro zajištění spravedlivé transformace.

S cílem podpořit signatáře v jejich úsilí o plánování a realizaci opatření v oblasti energetické chudoby vypracovala evropská kancelář Paktu starostů a primátorů ve spolupráci s Evropskou komisí [Společné výzkumné středisko](#) (JRC) a [Poradenské centrum pro energetickou chudobu](#) (EPAH) a se zapojením širokého okruhu odborníků z praxe pilíř energetické chudoby rámce pro podávání zpráv a monitorování Paktu starostů a primátorů - Evropa. Tento rámec byl konzultován se skupinou odborníků z měst, kteří se energetickou chudobou zabývají. Tento pilíř je pak rovněž v souladu s doporučeními iniciativy [Globální pakt starostů a primátorů](#).

Evropská kancelář Paktu starostů a primátorů úzce spolupracuje s iniciativou EPAH, přední iniciativou EU v oblasti energetické chudoby. Iniciativa EPAH poskytuje širokou škálu služeb podpory pro budování kapacit a praktickou podporu místním orgánům v celé Evropě, a to mimo jiné prostřednictvím specializovaného helpdesku pro energetickou chudobu Energy Poverty Helpdesk<sup>1</sup>. Signatářům Paktu doporučujeme, aby se seznámili s informačními materiály iniciativy EPAH a aby se při uplatňování rámce Paktu pro energetickou chudobu obrátili na její helpdesk. Více informací o podpoře poskytované iniciativou EPAH naleznete v části III těchto pokynů.

## II. PILÍŘ ENERGETICKÁ CHUDOBA V RÁMCI EVROPSKÉHO PAKTU

Pilíř energetické chudoby v rámci podávání zpráv a monitorování evropského Paktu slouží jako nástroj pro plánování a provádění opatření v oblasti energetické chudoby. Je flexibilní a lze jej tak přizpůsobit různým potřebám a místním podmínkám signatářů. Pilíř energetické chudoby evropského Paktu se skládá z: i) cíle; ii) posouzení; iii) opatření.

Aby byl dostatek času na plánování, bude do konce roku 2024 trvat přechodné období.

Během tohoto přechodného období nebudou signatáři povinni vykazovat žádné údaje.

Údaje, které se stanou povinnými po skončení přechodného období, jsou v systému MyCovenant označeny žlutou barvou spolu s informací o uplatnění přechodného období.

### Cíl

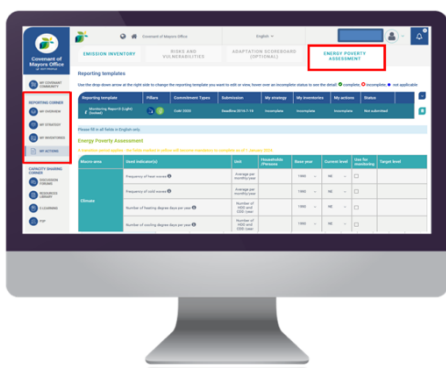
<sup>1</sup> Více informací helpdesku pro energetickou chudobu ([info@energypoverty.eu](mailto:info@energypoverty.eu)) na adrese [https://energy-poverty.ec.europa.eu/get-support/helpdesk\\_en](https://energy-poverty.ec.europa.eu/get-support/helpdesk_en).

Cíl týkající se energetické chudoby se v systému *MyCovenant* objevuje v části **Moje strategie** v rohu

Energy poverty		
Goal	Target year	Base year
Tackle energy poverty by [select target year] to ensure a just transition.	2022	1990

Podávání zpráv > navigační záložka **Moje strategie**.

Cíl je formulován v souladu se zněním dokumentu obsahujícího závazek: řešit energetickou chudobu a zajistit tak spravedlivou transformaci. Signatáři si zvolí cílový rok pro tento cíl a referenční rok.



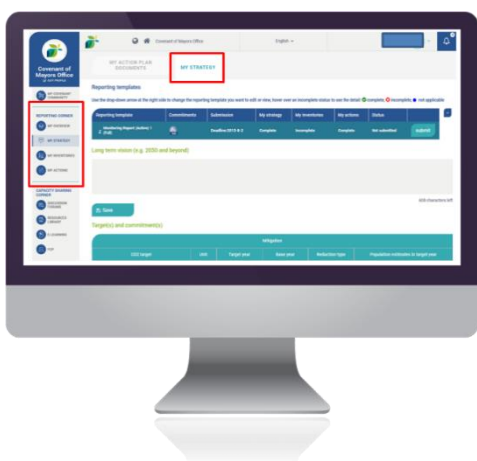
Takto se cíl týkající se energetické chudoby objevuje v systému *MyCovenant*:

## Posouzení

Posouzení oblasti energetické chudoby se v systému *MyCovenant* objevuje v části **Moje bilance** v rohu Podávání zpráv > navigační záložka **Posouzení energetické chudoby**.

Toto posouzení obsahuje seznam více než 20 ukazatelů rozdělených do šesti makrooblastí: klima, budovy/bydlení, mobilita, socioekonomické aspekty, politika a regulační rámec, účast / zvyšování povědomí. U každého ukazatele je uvedena obecná definice, která je viditelná po najetí na symbol ⓘ spolu s jednotkou pro daný ukazatel.

Ukazatele použité v pilíři energetické chudoby byly shromážděny z různých akademických zdrojů a dostupných metodik a dále rozpracovány v rámci řady konzultací s odborníky z měst a partnery (JRC, EPAH a její předchůdce, středisko pro sledování energetické chudoby Energy Poverty Observatory) a s Eurostatem.



Macro-area	Used indicator(s)	Unit	Households /Persons	Base year	Current level	Use for monitoring	Target level
Climate	Frequency of heat waves ❶	Average per monthly/year		1990 ▾	NE ▾	<input type="checkbox"/>	
	Frequency of cold waves ❶	Average per monthly/year		1990 ▾	NE ▾	<input type="checkbox"/>	
	Number of heating degree days per year ❶	Number of HDD and CDD /year		1990 ▾	NE ▾	<input type="checkbox"/>	
	Number of cooling degree days per year ❶	Number of HDD and CDD /year		1990 ▾	NE ▾	<input type="checkbox"/>	
Facilities / housing	FtG + H band (EPC) dwelling / total number of dwelling ❶	[%]		1990 ▾	NE ▾	<input type="checkbox"/>	
	Energy consumption (electricity + heating) per capita / national energy consumption (electricity + heating) per capita ❶	[%]		1990 ▾	NE ▾	<input type="checkbox"/>	
	Share of buildings renovated per year ❶	[%]		1990 ▾	NE ▾	<input type="checkbox"/>	
	Share of households / population with presence of leak, damp, rot in their dwelling / total households or population ❶	[%]	Households ▾	1990 ▾	NE ▾	<input type="checkbox"/>	
	Percentage of households / persons within the municipality experiencing heating discomfort ❶	[%]	Households ▾	1990 ▾	NE ▾	<input type="checkbox"/>	
	Percentage of households / persons within the municipality experiencing cooling discomfort ❶	[%]	Households ▾	1990 ▾	NE ▾	<input type="checkbox"/>	
	Households / persons connected to the electricity grid / total households or persons ❶	[%]	Households ▾	1990 ▾	NE ▾	<input type="checkbox"/>	
	Households / persons connected to the gas grid / total households or persons ❶	[%]	Households ▾	1990 ▾	NE ▾	<input type="checkbox"/>	
Mobility	Population / households not having access to essential services within 1 hour by walking, cycling or public transport / total population ❶	[%]	Households ▾	1990 ▾	NE ▾	<input type="checkbox"/>	
	People / households living more than one 1 km from nearest public transport station / number of population ❶	[%]	Households ▾	1990 ▾	NE ▾	<input type="checkbox"/>	
Socio-economic	Percentage of persons / households spending up to 10% of their income on energy services ❶	[%]	Households ▾	1990 ▾	NE ▾	<input type="checkbox"/>	NE ▾
	Vulnerable households or persons / total households or persons ❶	[%]	Households ▾	1990 ▾	NE ▾	<input type="checkbox"/>	
	Arrears on utility bills / total population or households ❶	[%]	Households ▾	1990 ▾	NE ▾	<input type="checkbox"/>	
	Inability to keep home adequately warm ❶	[%]	Households ▾	1990 ▾	NE ▾	<input type="checkbox"/>	
	Inability to keep home adequately cool ❶	[%]	Households ▾	1990 ▾	NE ▾	<input type="checkbox"/>	
	High share of energy expenditure in income (ZMI) ❶	[%]	Households ▾	1990 ▾	NE ▾	<input type="checkbox"/>	
Policy and regulatory framework	Existence of energy poverty strategy ❶	Yes / No	Households ▾	1990 ▾	NE ▾	<input type="checkbox"/>	
	Existing rent regulation ❶	Yes / No	Households ▾	1990 ▾	NE ▾	<input type="checkbox"/>	
Participation / awareness-raising	Awareness-raising campaigns targeting vulnerable households ❶	Yes / No	Households ▾	1990 ▾	NE ▾	<input type="checkbox"/>	
	Engagement and cooperation with local stakeholders on energy poverty ❶	Yes / No	Households ▾	1990 ▾	NE ▾	<input type="checkbox"/>	

Signatářům doporučujeme, aby použili **tolik ukazatelů, kolik jich považují za relevantní**.

Vyplnění jednoho ukazatele, konkrétně Podíl obyvatelstva nebo domácností, které vynakládají až [uvedte hodnotu] % svých příjmů na energetické služby (v programu MyCovenant označen žlutě a propojen s rámcem pro podávání zpráv GCoM), bude po skončení přechodného období povinné.

Pro ukazatele, které signatáři považují za relevantní, je třeba uvést tyto hodnoty:

- volba, zda se ukazatel vztahuje na domácnosti nebo osoby (je-li to relevantní);
- referenční rok z rozevíracího seznamu;
- aktuální úroveň, z rozevíracího seznamu (pokud je k dispozici); ve výchozím nastavení se zobrazí zkratka „NE“ (not estimated = není odhadnuto).

Je zde také možnost zvolit, zda se ukazatel, pro který byly údaje poskytnuty, použije pro monitorování (zaškrtnutím políčka monitorování). V případě, že je zaškrtnuto políčko monitorování, musí signatář v následujícím monitorovacím období vyplnit pole „Cílová úroveň“. To umožní sledování pokroku v čase a jeho porovnání s původně zvoleným referenčním rokem.

Takto se posouzení energetické chudoby objevuje v systému *MyCovenant*:

Ukazatele, které se automaticky objevují v posouzení energetické chudoby, jsou považovány za široce použitelné. V průběhu práce na ukazatelích se však objevil mnohem širší okruh ukazatelů. Proto je možné vybrat další ukazatele z rozevíracího seznamu. Po výběru se tento dodatečný ukazatel přidá do posouzení a bude možné vybrat různé hodnoty popsané výše.

Úplný výčet ukazatelů je uveden v příloze této směrnice.

#### Add another indicator

Choose one indicator to add

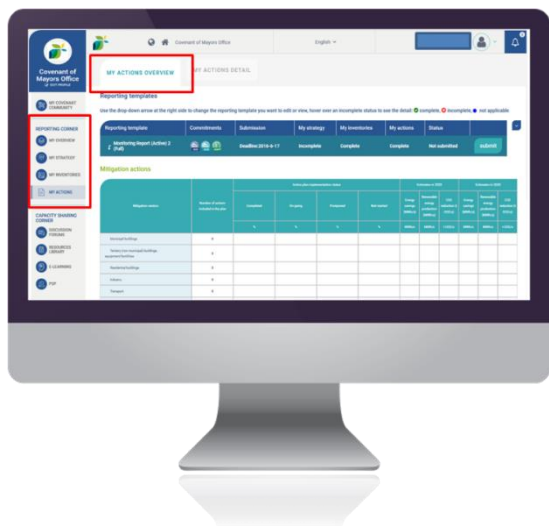
Veškeré připomínky a poznámky k posouzení a použitým ukazatelům lze uvést v části Připomínky.

#### Comments

▼ (click the arrow to expand or collapse)

700 characters left

## Opatření



Opatření týkající se energetické chudoby se v systému *MyCovenant* zobrazují v části **Moje opatření** v rohu Podávání zpráv > navigační záložky **Přehled mých opatření** a **Podrobnosti opatření**.

Na záložce „Přehled mých opatření“ signatář uvede pouze přibližný počet opatření uvedených v akčním plánu podle jednotlivých makrooblastí. Ve fázi monitorování se zobrazí pole stavu realizace opatření.

Takto se přehled opatření v oblasti posouzení energetické chudoby zobrazí v systému *MyCovenant*:

Energy poverty macro areas	Number of actions included in the plan	Action plan implementation status				
		Completed	On-going	Postponed	Not-started	Sum
		%	%	%	%	%
Climate						0.00
Facilities / housing						0.00
Mobility						0.00
Policy and regulatory framework						0.00
Participation / awareness-raising						0.00
Socio-economic aspects'						0.00
Total	0.00					

Při vytváření jednotlivého opatření na navigační záložce „Podrobnosti opatření“ (přes tlačítko „Přidat nové“) signatář vyplní obecné informace k opatřením, které se vztahují na jakýkoli typ opatření bez ohledu na to, zda je označeno jako zmírňování změny klimatu, přizpůsobení se změně klimatu nebo energetická chudoba (např. název, původ, odpovědný orgán, popis, stav realizace atd.).

Pokud je opatření výslovně označeno jako opatření v oblasti „Energetická chudoba“, je třeba uvést následující informace týkající se energetické chudoby:

- makrooblast(i), které se opatření týká;
- cílené zranitelné skupiny obyvatel;
- dosažené výsledky, včetně ukazatele;

**Action detail**

Type of action

Mitigation

Adaptation

Energy poverty

Takto se podrobné informace o opatřeních v oblasti energetické chudoby zobrazí v systému *MyCovenant*:

Macro area(s)	
Climate	<input type="checkbox"/>
Socio-economic aspects'	<input type="checkbox"/>
Facilities / housing	<input type="checkbox"/>
Mobility	<input type="checkbox"/>
Policy and regulatory framework	<input type="checkbox"/>
Participation / awareness-raising	<input type="checkbox"/>

Vulnerable population group(s) targeted	
Women and girls	<input type="checkbox"/>
Children	<input type="checkbox"/>
Youth	<input type="checkbox"/>
Elderly	<input type="checkbox"/>
Marginalized groups	<input type="checkbox"/>
Persons with disabilities	<input type="checkbox"/>
Persons with chronic diseases	<input type="checkbox"/>
Low-income households	<input type="checkbox"/>
Unemployed persons	<input type="checkbox"/>
Persons living in sub-standard housing	<input type="checkbox"/>
Migrants and displaced people	<input type="checkbox"/>
Other	<input type="checkbox"/>
All	<input type="checkbox"/>

Outcome(s) reached

Description

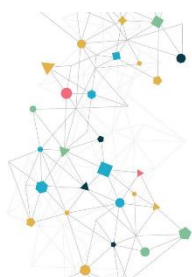
Outcome reached indicator

Specify indicator

Specify value

Specify unit

### III. PODPORA PRO SIGNATÁŘE V OBLASTI ENERGETICKÉ CHUDOBY



**EU**  
**Energy Poverty**  
Advisory Hub



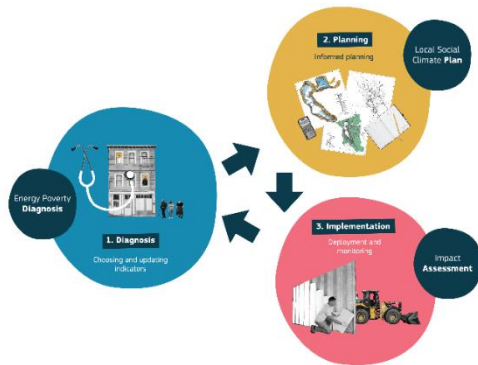
Prostřednictvím centra EPAH mohou orgány místní samosprávy:

Poradenské centrum pro energetickou chudobu [Energy Poverty Advisory Hub \(EPAH\)](#) je přední iniciativou EU, jejímž cílem je vymýtit energetickou chudobu a urychlit spravedlivou energetickou transformaci evropských orgánů místní samosprávy.

Její poslání je působit jako centrum odborných znalostí o energetické chudobě v Evropě pro orgány místní samosprávy a všechny strany zainteresované do aktivního přístupu k boji proti energetické chudobě v Evropě. Za tímto účelem nabízí EPAH [centrální platformu](#) pro odborné znalosti o energetické chudobě v Evropě pro orgány místní samosprávy a všechny strany zainteresované do aktivního přístupu k boji proti energetické chudobě v Evropě.

**NECHAT SE INSPIROVAT A DOZVĚDĚT SE VÍCE O LOKÁLNÍCH AKTIVITÁCH**

- **EPAH ATLAS** je interaktivní online databáze, v níž lze vyhledávat lokální projekty a opatření řešící energetickou chudobu po celém světě. Můžete přihlásit i svůj vlastní projekt.



- **Inspirativní případy z celé Evropy** nabízí ve 24 jazycích sérii 24 inspirativních příkladů, jak lze zmírnit energetickou chudobu na místní úrovni.
- **Úspěšní žadatelé v rámci výzvy k předkládání žádostí o technickou pomoc** ukazují, na čem momentálně obce aktivně pracují.

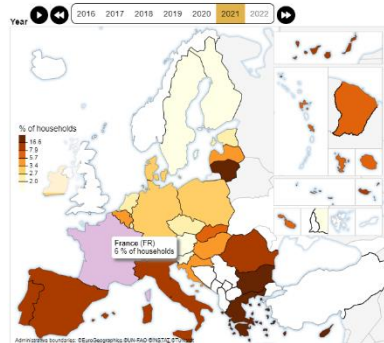
## ZÍSKAT PODPORU PRO ZAHÁJENÍ VLASTNÍHO MÍSTNÍHO PŘÍSTUPU

- **Příručka EPAH: Průvodce chápáním a řešením energetické chudoby (EPAH Handbook: A Guide to Understanding and Addressing Energy Poverty)** představuje koncept energetické chudoby s různými přístupy, které mohou být užitečné pro získání obecného obrazu energetické chudoby v místní samosprávě, a nabízí úvodní seznámení s metodikou řešení energetické chudoby.
- **Příručka EPAH 1: Průvodce diagnostikou energetické chudoby (A Guide to Energy Poverty Diagnosis)** se zaměřuje na sedm konkrétních kroků ve fázi diagnostiky a každý krok podrobně popisuje. Příručka pomáhá obcím řešit tyto otázky: Existuje v obci energetická chudoba? Kde se koncentruje? Jak závažná je daná situace? Koho se to týká nejvíce? Jaké jsou nejdůležitější určující faktory? Jak vnímají tento problém zúčastnění aktéři?

### Inability to keep home adequately warm

No disaggregation - country average

The inability to keep home adequately warm indicator represents the share of (sub-) population households not able to keep their home adequately warm, based on the question "Can your household afford to keep its home adequately warm?"



- **Online kurzy EPAH** jsou bezplatné a přístupné všem, kteří si chtějí zlepšit své dovednosti a kompetence a posunout tak dále svůj vlastní přístup k boji proti energetické chudobě.

- **Otevřené výzvy k předkládání žádostí o technickou pomoc** v rámci centra EPAH jsou otevřeny všem místním samosprávám, které si chtějí sestavit kroky na cestu k řešení energetické chudoby. Je to skvělá příležitost k získání podpory šité na míru vašim potřebám. Druhá výzva bude vyhlášena v březnu 2023. Proč se nepřihlásit?

- **Helpdesk EPAH** je k dispozici místním orgánům, aby jim pomohl s dotazy týkajícími se energetické chudoby, na adrese [info@energypoverity.eu](mailto:info@energypoverity.eu).

## DOZVĚDĚT SE O ENERGETICKÉ CHUDOBĚ A JEJÍM ZMÍRŇOVÁNÍ

- Klíčovým nástrojem pro měření energetické chudoby jsou ukazatele. **Přehled národních ukazatelů**, úplná zpráva a stručný popis každého ukazatele nabízí co nejpraktičtější a nejuplněnější vizualizaci různých kvantifikovatelných aspektů úrovně energetické chudoby v Evropě s využitím nejaktuálnějších statistických údajů v celé EU.

- Podívejte se na všechny **publikace** o energetické chudobě.



## PŘIPOJIT SE K SÍTI A VYMĚŇOVAT SI POZNATKY S PODOBNĚ SMÝŠLEJÍCÍMI ZAJINTERESOVANÝMI STRANAMI

- Podívejte se v [Kalendáři EPAH](#) na nadcházející národní a mezinárodní akce a navažte kontakt s mezinárodní i místní sítí zainteresovaných stran zabývajících se energetickou chudobou.
- Zúčastněte se některé z [Obědových přednášky EPAH](#) a proberte s kolegy různé problémy spojené s řešením energetické chudoby.

## PŘÍLOHA

### Ukazatele energetické chudoby

Makrooblast	Ukazatele	Popis	Jednotka
Klima	Četnost vln veder	Četnost vln veder za měsíc během jednoho roku	Průměr za měsíc / rok
	Četnost vln chladu	Četnost vln chladu za měsíc během jednoho roku	Průměr za měsíc / rok
	Délka topné sezóny (počet dnů za rok)	Délka topné sezóny ve dnech je měřítko určené ke kvantifikaci požadavku na energii potřebnou k vytápění budovy a vychází z venkovní teploty v místě, kde je topení potřeba	Délka topné sezóny, sezóny chlazení (počet dnů za rok)
	Délka sezóny chlazení (počet dnů za rok)	Délka sezóny chlazení ve dnech je míra určená ke kvantifikaci požadavku na energii potřebnou k chlazení budovy a vychází z venkovní teploty v místě, kde je chlazení potřeba.	Délka topné sezóny, sezóny chlazení (počet dnů za rok)
Budovy/bydlení	Obydlí v pásmech F+G+H (EPC) / celkový počet obydlí	Procentuální podíl budov s pásmy F, G a H v certifikátech energetické náročnosti budov v obci	[%]
	Spotřeba energie (elektřina + vytápění) na obyvatele / celostátní spotřeba energie (elektřina + vytápění) na obyvatele	Podíl spotřeby energie na obyvatele v obci na celostátní spotřebě energie na obyvatele	[%]
	Podíl renovovaných budov za rok	Podíl renovovaných budov za rok z celkového počtu budov	[%]
	Podíl domácností/obyvatel s výskytem zatékání, vlhkosti, hniloby v obydlí / celkový počet domácností nebo obyvatel	Podíl obyvatel/domácností, do jejichž obydlí zatéká, je vlhké nebo v něm dochází k hnilobě, na základě otázky „Potýkáte se ve svém obydlí/ubytování s některým z těchto problémů: zatékající střecha; vlhké stěny/podlahy/základy; hniloba v okenních rámech nebo na podlaze.“	[%]
	Procentuální podíl domácností/osob v obci, které mají potíže s topením	Podíl domácností/osob, které mají potíže s topením, na celkovém počtu domácností	[%]

Procentuální podíl domácností/osob v obci, které mají potíže s chlazením	Podíl domácností/osob, které mají potíže s chlazením, na celkovém počtu domácností	[%]
Počet domácností/osob připojených k elektrické síti / celkový počet domácností nebo osob	Podíl domácností/osob připojených k elektrické síti na celkovém počtu domácností	[%]
Domácnosti/osoby připojené k plynové síti / celkový počet domácností nebo osob	Podíl domácností/osob připojených k plynové síti na celkovém počtu domácností	[%]
Pásma EPC obydlí vyšší než B	Procentuální podíl obydlí s EPC vyšším než B na celkovém počtu obydlí s certifikátem	[%]
Domácnosti s centrálním vytápěním / celkový počet domácností	Podíl domácností s centrálním vytápěním na celkovém počtu domácností	[%]
Vlastnictví systémů vytápění a chlazení	Podíl domácností se systémy vytápění a chlazení na celkovém počtu domácností	[%]
Počet sociálních bytů / celkový počet bytů	Procentuální podíl sociálních bytů na celkovém počtu bytů	[%]
Průměrná energetická náročnost budov sociálního bydlení / m <sup>2</sup>	Podíl energetické náročnosti sociálního bydlení na průměrné celostátní náročnosti	[kWh/m <sup>2</sup> ]
Nízké absolutní výdaje za energii (M/2)	Ukazatel M/2 představuje podíl domácností, jejichž absolutní výdaje za energii jsou nižší než polovina celostátního mediánu, tj. abnormálně nízké. To může být způsobeno vysokými standardy energetické účinnosti, ale může to také svědčit o tom, že domácnosti spotřebovávají nebezpečně málo energie. M/2 je relativně nový ukazatel, který se v Belgii používá jako doplněk k ostatním výdajovým a samovykazovaným ukazatelům. Poznámka: Tento ukazatel je ovlivněn základním rozložením absolutních výdajů za energii v dolní polovině domácností. Pokud je medián relativně vysoký a rozdělení pod ním velmi nerovnoměrné, je ukazatel M/2 vysoký	[%]
Počet domácností, které mají pouze kotle na olej, kotle na dřevo a konvenční plynové kotle	Podíl domácností s kotli na olej, kotli na dřevo a konvenčními plynovými kotli na celkovém počtu domácností	[%]
Domácnosti s centrálním chlazením / celkový počet domácností	Podíl domácností s centrálním chlazením na celkovém počtu domácností	[%]
Domácnosti s centrálním chlazením starším než 10 let / celkový počet domácností s chlazením	Podíl domácností s centrálním chlazením starším než 10 let na celkovém počtu domácností s centrálním chlazením	[%]
Průměrné stáří budov	Průměrné stáří budov za období výstavby	Počet let
Vlastnictví obydlí	Procentuální podíl domácností, které vlastní obydlí, na celkovém počtu domácností	[%]

	Nadměrné a nedostatečné obsazení obydlí	Procentuální podíl domácností podle počtu osob v nich žijících	[%]
	Procentuální podíl domácností/osob v obci s přístupem k čistým palivům a technologiím na vaření	Podíl domácností/osob, které se primárně spoléhají na čistá paliva a technologie, se vypočítá jako počet osob využívajících čistá paliva a technologie k vaření, vytápění a svícení vydělený celkovým počtem obyvatel, kteří uvedli, že vaří, vytápí nebo svítí, vyjádřený v procentech. „Čistota“ je zde definována na základě cílových hodnot emisí a specifickými doporučeními pro paliva (tj. proti nezpracovanému uhlí a petroleji), které jsou uvedeny v normativních pokynech WHO pro kvalitu vnitřního ovzduší: spalování paliv v domácnostech.	[%]
<b>Mobilita</b>	Počet obyvatel/domácnosti, které nemají přístup k základním službám do 1 hodiny chůze, jízdy na kole nebo veřejnou dopravou / celkový počet obyvatel	Procentuální podíl obyvatel/domácností, které nemají přístup k základním službám (lékárny, obchody s potravinami, zdravotnická zařízení) do 1 hodiny chůze, jízdy na kole nebo veřejnou dopravou, na celkovém počtu obyvatel	[%]
	Osoby/domácnosti žijící dále než 1 km od nejbližší stanice veřejné dopravy / počet obyvatel	Procentuální podíl osob/domácností žijících dále než 1 km od nejbližší stanice veřejné dopravy na celkovém počtu obyvatel	[%]
	Místní veřejná doprava jezdí dostatečně často a pokrývá základní potřeby obyvatel	Odpověď na otázku ano nebo ne: „Jezdí místní veřejná doprava dostatečně často a pokrývá základní potřeby obyvatel?“	Ano / Ne
	Sociální byty, které nemají snadný přístup k veřejné dopravě (*)/ všechny sociální byty	Procentuální podíl domácností v sociálním bydlení, které nemají snadný přístup k veřejné dopravě, na celkovém počtu domácností v sociálním bydlení	[%]
	Obyvatelé/domácnosti, kteří dostávají podporu na úhradu služeb veřejné dopravy / uživatelé veřejné dopravy	Procentuální podíl obyvatel/domácností, kteří dostávají podporu na úhradu služeb veřejné dopravy, na celkovém počtu uživatelů veřejné dopravy	[%]
<b>Socioekonomické aspekty</b>	Procentuální podíl osob/domácností, které vynakládají až XX % svých příjmů na energetické služby	Podíl osob/domácností, které vynakládají více než určité procento svých příjmů na energetické služby, což je uvádí do stavu energetické chudoby	[%]
	Zranitelné domácnosti nebo osoby / celkový počet domácností nebo osob	[Tento popis je pouze ilustrativní. Obec mohou použít svoji vlastní definici.] Domácnosti s rodiči samoživiteli, rodiči s více než třemi dětmi, rodiny s nízkými příjmy, domácnosti pobírající sociální podporu, rodiny s nízkou úrovní vzdělání.	[%]
	Nedoplatky za veřejné služby / celkový počet obyvatel nebo domácností	Podíl (dílcí) populace/domácností s nedoplatky za veřejné služby na základě otázky: „Měla domácnost v posledních dvanácti měsících nedoplatky, tj. nebyla z důvodu finančních potíží schopna zaplatit včas za veřejné služby (topení, elektřina, plyn, voda atd.) za své hlavní obydlí?“	[%]

Neschopnost udržet doma dostatečně teplo	Podíl obyvatel/domácností, které nejsou schopny udržet doma dostatečně teplo.	[%]
Neschopnost udržet doma dostatečně chladno	Podíl obyvatel/domácností, které nejsou schopny udržet doma dostatečně chladno.	[%]
Vysoký podíl výdajů na energie na příjmech (2M)	Ukazatel 2M vyjadřuje podíl domácností, jejichž podíl výdajů na energie na příjmech je více než dvojnásobný oproti celostátnímu mediánu. Poznámka: Tam, kde je rozdělení příjmů rovnoměrnější, se rozdíl ve výdajích na energie promítají do vyšších podílů 2M. Vysoké rozdíly v podílech výdajů na energie na příjmech mohou být způsobeny strukturálními rozdíly ve výdajích na energie mezi skupinami domácností a zároveň v situacích, kdy je energie často, avšak ne vždy, zahrnuta do nájemného.	[%]
Průměrná cena elektřiny	Průměrná cena spotřebované elektřiny v [€] za kwh v domácnostech v obci	€
Průměrná cena plynu	Průměrná cena spotřebovaného plynu v [€] (m3/kwh) v domácnostech v obci	€
Výdaje spojené s energiemi / místní HDP	Vztah mezi ročními náklady domácností na energie a místním HDP, průměrný procentní podíl místního HDP určeného na náklady na energie	[%]
Občané/domácnosti pod hranicí chudoby / počet občanů/domácností	Procentuální podíl místního obyvatelstva/domácností trpících chudobou, osob/domácností a rodin pod příslušnou hranicí příjmů s ohledem na velikost rodiny	[%]
Míra ohrožení chudobou	Osoby/domácnosti ohrožené chudobou nebo sociálním vyloučením (% obyvatel). Míra ohrožení chudobou je podíl osob s ekvivalizovaným disponibilním příjmem (po sociálních transferech) pod hranicí ohrožení chudobou, která je stanovena na 60 % národního mediánu ekvivalizovaného disponibilního příjmu po sociálních transferech.	[%]
Občané/domácnosti se sociální podporou	Počet občanů/domácností, kteří dostávají finanční pomoc od správních orgánů	[%]
Peníze vynaložené na podporu energeticky chudých domácností nebo osob / ve vztahu k místnímu HDP	Procentuální podíl veřejných prostředků vynaložených na podpůrné programy z celkového místního HDP	[%]
Energeticky chudé domácnosti / podporované osoby / celkový počet energeticky chudých domácností žádajících o podporu	Procentuální podíl energeticky chudých domácností/osob, které využívají nějaký druh podpůrného programu, z celkového počtu domácností žádajících o podporu	[%]

	Energeticky chudé domácnosti / podporované osoby / celkový počet zjištěných energeticky chudých domácností	Procentuální podíl energeticky chudých domácností/osob, které využívají nějaký druh podpůrného programu, z celkového počtu energeticky chudých domácností	[%]
	Míra nezaměstnanosti	Míra nezaměstnanosti je měřítkem rozšířenosti nezaměstnanosti a vypočítává se v procentech vydělením počtu nezaměstnaných osob počtem všech osob, které jsou v současné době na trhu práce	[%]
	Osoby mladší 12 let	Osoby mladší 12 let / celkový počet obyvatel	[%]
	Osoby starší 65 let	Osoby starší 65 let / celkový počet obyvatel	[%]
	Osoby s problémy dýchacího a oběhového systému	Osoby s problémy dýchacího a oběhového systému / celkový počet obyvatel	[%]
	Osoby s nižším stupněm vzdělání než druhý stupeň základní školy	S ohledem na Mezinárodní standardní klasifikaci vzdělání (ISCED od UNESCO) se nižší úroveň vzdělání rozumí úroveň vzdělání nižší než druhý stupeň základní školy	[%]
<b>Politika a regulační rámec</b>	Existence strategie pro řešení energetické chudoby	Odpověď na otázku ano nebo ne: „Existuje strategie pro řešení energetické chudoby?“	Ano / Ne
	Stávající regulace nájemného	Odpověď na otázku ano nebo ne: „Existuje regulace nájemného?“	Ano / Ne
	Specifická opatření týkající se energetické chudoby	Odpověď na otázku ano nebo ne: „Existují specifická opatření pro řešení energetické chudoby?“	Ano / Ne
	Stávající pobídky pro programy pronajímatelů	Odpověď na otázku ano nebo ne: „Existují pobídky/programy pro pronajímatele?“	Ano / Ne
<b>Účast / zvyšování povědomí</b>	Osvětové kampaně zaměřené na zranitelné domácnosti	Zabránění zvyšování nájemného v důsledku energetických retrofitů, vyvážení sektoru nájemního bydlení se zájmem o vlastnické bydlení a sociální bydlení	Ano / Ne
	Zapojení a spolupráce s místními zainteresovanými stranami v oblasti energetické chudoby	Odpověď na otázku ano nebo ne: „Probíhá zapojení a spolupráce s místními zainteresovanými stranami za účelem snižování výskytu energetické chudoby?“	Ano / Ne



*Součást:*



Publikovala Kancelář Paktu starostů a primátorů – Evropa v květnu 2022



© **Evropská unie, 2022**

Kancelář Paktu starostů a primátorů – Evropa je financována Evropskou komisí.  
V souvislosti s touto publikací nevzniká Evropské komisi žádná odpovědnost.