



**Covenant of Mayors**  
for Climate & Energy  
EUROPE

# Насоки за отчитане на енергийната бедност

Май 2022 г.

## I. ВЪВЕДЕНИЕ

[Ангажиментът](#) на участващите страни от Европа дефинира визията, че до 2050 г. всички ние ще живеем в декарбонизирани и устойчиви градове с достъп до достъпна, сигурна и устойчива енергия. Като част от движението на Конвента на кметовете – Европа, участващите страни се ангажират да преодолеят енергийната бедност като ключово действие за осигуряване на справедлив преход.

За да подкрепи участващите страни в планирането и изпълнението на действията, свързани с енергийната бедност, Бюрото на Конвента на кметовете – Европа, в сътрудничество със [Съвместния изследователски център](#) (СИЦ) на Европейската комисия и [Консултантския център по енергийна бедност](#) (ЕРАН) и чрез ангажиране на широк кръг от практикуващи лица, разработи стълб за енергийната бедност на рамката за отчитане и наблюдение на Конвента на кметовете – Европа. Проведени са консултации относно тази рамка с група от практикуващи лица от градовете, работещи в областта на енергийната бедност. Този стълб е приведен в съответствие и с препоръките на [Световния конвент на кметовете](#).

Бюрото на Конвента на кметовете – Европа работи в тясно сътрудничество с ЕРАН – водещата инициатива на ЕС във връзка с енергийната бедност. ЕРАН осигурява широка подкрепа за изграждане на капацитета и практическа подкрепа на местни органи от цяла Европа, включително чрез специално създадено за целта Център за помощ по въпросите за енергийната бедност<sup>1</sup>. Препоръчва се участващите страни в Конвента да се консултират с информационните материали, разработени от ЕРАН, и да се обръщат към своя Център за помощ в допълнение към използването на рамката относно енергийната бедност на Конвента. Раздел III от настоящите насоки съдържа допълнителна информация относно подкрепата, предоставяна от ЕРАН.

## II. СТЪЛБЪТ ЗА ЕНЕРГИЙНА БЕДНОСТ В РАМКата НА КОНВЕНТА НА КМЕТОВЕТЕ – ЕВРОПА

Стълбът за енергийна бедност в рамката за докладване и наблюдение на Конвента на кметовете – Европа служи като инструмент за планиране и изпълнение на мерки, насочени към енергийната бедност. Той е направен гъвкав, за да могат да се удовлетворят различните потребности и местните особености на участващите страни. Стълбът за енергийна бедност на Конвента на кметовете – Европа, се състои от: (i) цел; (ii) оценка; (iii) действия.

За да се осигури достатъчно време за планиране, се предвижда преходен период до края на 2024 г.

По време на преходния период няма да има изисквания за задължително докладване на данни към участващите страни.

Данните, които ще станат задължителни след приключване на преходния период, са маркирани в жълто в MyCovenant, заедно с уточнение относно прилагането на преходния период.

### Цел

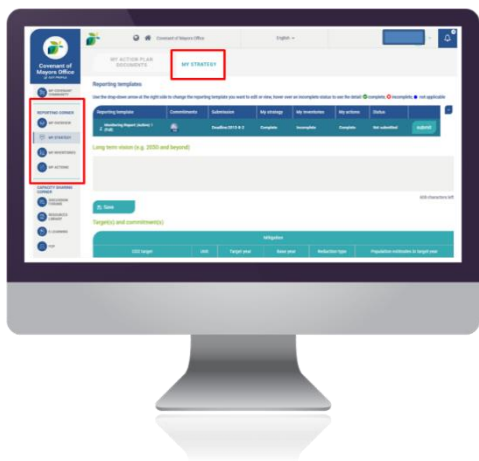
<sup>1</sup> За повече информация относно Центъра за помощ по въпросите за енергийната бедност ([info@energypoverty.eu](mailto:info@energypoverty.eu)), посетете [https://energy-poverty.ec.europa.eu/get-support/helpdesk\\_en](https://energy-poverty.ec.europa.eu/get-support/helpdesk_en).

Energy poverty		
Goal	Target year	Base year
Tackle energy poverty by [select target year] to ensure a just transition.	2022	1990

Целта по отношение на енергийната бедност в *MyCovenant* е посочена в раздел **Моята стратегия** в ъгъла за отчитане > раздел за навигация **Моята стратегия**.

Целта е формулирана в съответствие с текста на документа за поемане на ангажимент: преодоляване на енергийната бедност за осигуряване на справедлив преход.

Участващите страни трябва да изберат целевата година за тази цел, както и базова година.



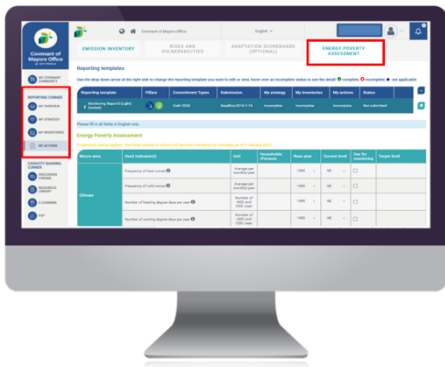
Ето как изглежда целта по отношение на енергийната бедност в *MyCovenant*.

## Оценка

Оценката на енергийната бедност в *MyCovenant* е посочена в раздел **Инвентаризация на емисиите** в ъгъла за отчитане > раздел за навигация **Оценка на енергийната бедност**.

Оценката включва списък от повече от 20 показателя, групирани в шест макро области: климат, съоръжения/жилища, мобилност, социално-икономически аспекти, политическа и регулаторна рамка и повишаване на участието и осведомеността. За всеки показател е включено общо определение, което може да се види при преместване на курсора върху символ **i** заедно с мерната единица на показателя.

Показателите от стълба за енергийна бедност са събрани и доразвити чрез поредица от споделяния на информация с практикуващи лица в градовете и партньорите (СИЦ, ЕРАН и предшественика му Обсерватория на енергийната бедност), от Евростат и въз основа на различни академични източници и налични методологии.



Macro-area	Used indicator(s)	Unit	Households /Persons	Base year	Current level	Use for monitoring	Target level
Climate	Frequency of heat waves ❶	Average per monthly/year		1990 ▾	NE ▾	<input type="checkbox"/>	
	Frequency of cold waves ❶	Average per monthly/year		1990 ▾	NE ▾	<input type="checkbox"/>	
	Number of heating degree days per year ❶	Number of HDD and CDD /year		1990 ▾	NE ▾	<input type="checkbox"/>	
	Number of cooling degree days per year ❶	Number of HDD and CDD /year		1990 ▾	NE ▾	<input type="checkbox"/>	
Facilities / housing	F+G + H band (EPC) dwelling / total number of dwelling ❶	[%]		1990 ▾	NE ▾	<input type="checkbox"/>	
	Energy consumption (electricity + heating) per capita / national energy consumption (electricity + heating) per capita ❶	[%]		1990 ▾	NE ▾	<input type="checkbox"/>	
	Share of buildings renovated per year ❶	[%]		1990 ▾	NE ▾	<input type="checkbox"/>	
	Share of households / population with presence of leak, damp, rot in their dwelling / total households or population ❶	[%]	Households ▾	1990 ▾	NE ▾	<input type="checkbox"/>	
	Percentage of households / persons within the municipality experiencing heating discomfort ❶	[%]	Households ▾	1990 ▾	NE ▾	<input type="checkbox"/>	
	Percentage of households / persons within the municipality experiencing cooling discomfort ❶	[%]	Households ▾	1990 ▾	NE ▾	<input type="checkbox"/>	
	Households / persons connected to the electricity grid / total households or persons ❶	[%]	Households ▾	1990 ▾	NE ▾	<input type="checkbox"/>	
Mobility	Households / persons connected to the gas grid / total households or persons ❶	[%]	Households ▾	1990 ▾	NE ▾	<input type="checkbox"/>	
	Population / households not having access to essential services within 1 hour by walking, cycling or public transport / total population ❶	[%]	Households ▾	1990 ▾	NE ▾	<input type="checkbox"/>	
Socio-economic	People / households living more than one 1 km from nearest public transport station / number of population ❶	[%]	Households ▾	1990 ▾	NE ▾	<input type="checkbox"/>	
	Percentage of persons / households spending up to NIS of their income on energy services ❶	[%]	Households ▾	1990 ▾	NE ▾	<input type="checkbox"/>	NE ▾
	Vulnerable households or persons / total households or persons ❶	[%]	Households ▾	1990 ▾	NE ▾	<input type="checkbox"/>	
	Ariars on utility bills / total population or households ❶	[%]	Households ▾	1990 ▾	NE ▾	<input type="checkbox"/>	
	Inability to keep home adequately warm ❶	[%]	Households ▾	1990 ▾	NE ▾	<input type="checkbox"/>	
	Inability to keep home adequately cool ❶	[%]	Households ▾	1990 ▾	NE ▾	<input type="checkbox"/>	
Policy and regulatory framework	High share of energy expenditure in income (ZHV) ❶	[%]	Households ▾	1990 ▾	NE ▾	<input type="checkbox"/>	
	Existence of energy poverty strategy ❶	Yes / No	Households ▾	1990 ▾	NE ▾	<input type="checkbox"/>	
Participation / awareness-raising	Existing rent regulation ❶	Yes / No	Households ▾	1990 ▾	NE ▾	<input type="checkbox"/>	
	Awareness-raising campaigns targeting vulnerable households ❶	Yes / No	Households ▾	1990 ▾	NE ▾	<input type="checkbox"/>	
	Engagement and cooperation with local stakeholders on energy poverty ❶	Yes / No	Households ▾	1990 ▾	NE ▾	<input type="checkbox"/>	

Препоръчва се участващите страни да използват **възможно най-голям брой показатели, които считат за приложими.**

Единият от показателите – процент от населението или домакинствата, изразходващи до [посочете стойност] % от доходите си за енергийни услуги (маркирани в жълто в MyCovenant), който е свързан с рамката за отчитане на Световния конвент на кметовете, ще се попълва задължително след приключване на преходния период.

За показателите, сметени за приложими от участващите страни, е необходимо да бъдат предоставени следните стойности:

- отбелязване дали показателят се отнася за домакинства или физически лица (ако е приложимо);
- базова година от падащ списък;
- настоящо равнище от падащ списък (ако е приложимо); по подразбиране се показва код „NE“ (не е изчислено).

Съществува и възможност да се избере дали показателят, за който са предоставени данни, ще се използва за наблюдение (чрез поставяне на отметка на полето за наблюдение). В случай че е поставена отметка на полето за наблюдение, участващата страна е необходимо да попълни поле „Целево равнище“ през следващия период на наблюдение. Така ще може да се проследи напредъкът във времето и да се сравни с първоначално избраната базова година.

Ето как изглежда оценката на енергийната бедност в *MyCovenant*:

Показателите, които се появяват по подразбиране в оценката на енергийната бедност, се считат за широко приложими. По време на процеса на разработване на показатели обаче се появи доста всеобхватна съвкупност от показатели. Поради тази причина е възможно да избирате допълнителни показатели от падащ списък. След избиране допълнителният показател се добавя към оценката и могат да се изберат различните стойности, описани по-горе.

Пълният списък от показатели е включен в приложението към настоящите насоки.

#### Add another indicator

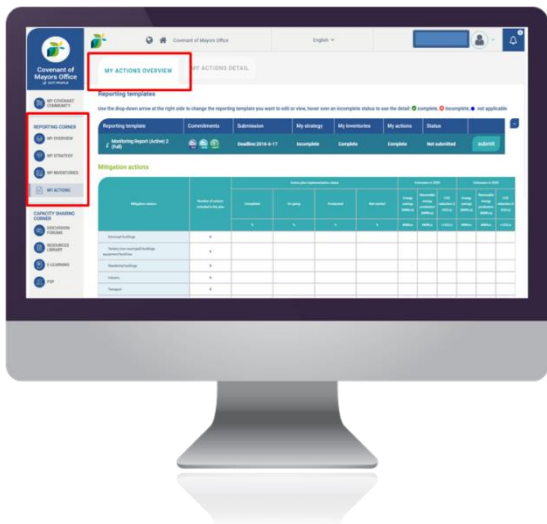
Choose one indicator to add

Всички коментари и забележки, свързани с оценката и използваните показатели, могат да бъдат включени в раздела за коментари.

#### Comments

▼ (click the arrow to expand or collapse)

700 characters left



Действията, свързани с енергийната бедност, в *MyCovenant* са посочени в раздел **Моите действия** в ъгъла за отчитане > раздели за навигация **Преглед на моите действия** и **Информация за действието**.

В раздел „Преглед на моите действия“ участващата страна посочва само приблизителния брой действия, включени в документа с плана за действие, за всяка макро област. По време на етапа на наблюдение се появяват полетата за статут на изпълнение на действията.

Ето как изглежда прегледът на действията по оценката на енергийната бедност в *MyCovenant*:

Energy poverty macro areas	Number of actions included in the plan	Action plan implementation status				
		Completed	On-going	Postponed	Not-started	Sum
		%	%	%	%	%
Climate						0.00
Facilities / housing						0.00
Mobility						0.00
Policy and regulatory framework						0.00
Participation / awareness-raising						0.00
Socio-economic aspects*						0.00
<b>Total</b>	<b>0.00</b>					

При създаване на отделно действие в раздел за навигация „Информация за действието“ (чрез бутон „Добавяне на ново“) участващата страна следва да попълни общата информация за действията, които се отнасят към някой от типа действие, независимо дали са маркирани като действия за смекчаване, адаптация или енергийна бедност (напр. заглавие, произход, отговорен орган, описание, статут на изпълнение и др.).

Когато дадено действие е конкретно маркирано като действие за „Енергийна бедност“, следва да се предостави следната специфична информация относно енергийната бедност:

- макро област(и), към които е насочено действието;
- целева(и) уязвима(и) група(и) от населението;
- постигнат(и) резултат(и), включително показател.

**Action detail**

Type of action

- Mitigation
- Adaptation
- Energy poverty

Ето как изглежда информацията за конкретно действие за енергийна бедност в *MyCovenant*:

Macro area(s)	
Climate	<input type="checkbox"/>
Socio-economic aspects*	<input type="checkbox"/>
Facilities / housing	<input type="checkbox"/>
Mobility	<input type="checkbox"/>
Policy and regulatory framework	<input type="checkbox"/>
Participation / awareness-raising	<input type="checkbox"/>

Vulnerable population group(s) targeted	
Women and girls	<input type="checkbox"/>
Children	<input type="checkbox"/>
Youth	<input type="checkbox"/>
Elderly	<input type="checkbox"/>
Marginalized groups	<input type="checkbox"/>
Persons with disabilities	<input type="checkbox"/>
Persons with chronic diseases	<input type="checkbox"/>
Low-income households	<input type="checkbox"/>
Unemployed persons	<input type="checkbox"/>
Persons living in sub-standard housing	<input type="checkbox"/>
Migrants and displaced people	<input type="checkbox"/>
Other	<input type="checkbox"/>
All	<input type="checkbox"/>

Outcome(s) reached

Description

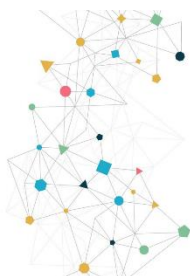
Outcome reached indicator

Specify indicator

Specify value

Specify unit

### III. ПОДКРЕПА ЗА УЧАСТВАЩИТЕ СТРАНИ ВЪВ ВРЪЗКА С ЕНЕРГИЙНАТА БЕДНОСТ



**EU**  
**Energy Poverty**  
Advisory Hub



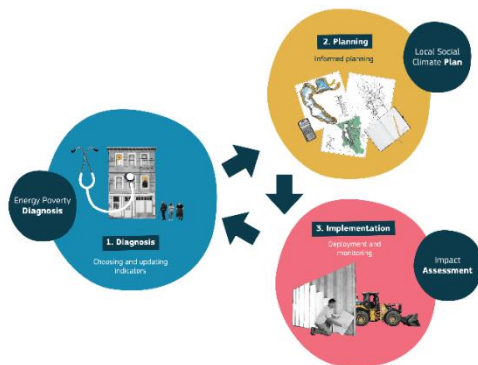
Чрез ЕРАН местните органи на органи могат:

[Консултантският център по енергийна бедност \(ЕРАН\)](#) е водещата инициатива на ЕС, която има за цел да премахне енергийната бедност и да ускори справедливия енергиен преход на европейските местни органи на управление.

Неговата мисия е да служи като център за специализирана информация относно енергийната бедност в Европа за местните органи на управление и всички заинтересовани страни, които се интересуват от предприемане на действия за борба с енергийната бедност в Европа. За да постигне тази цел, ЕРАН предлага [централизирана платформа](#) със специализирана информация относно енергийната бедност в Европа за местните органи на управление и всички заинтересовани страни, които се интересуват от предприемане на действия за борба с енергийната бедност в Европа.

**ВДЪХНОВЕНИЕ И ИНФОРМАЦИЯ ЗА ДЕЙНОСТИТЕ НА МЕСТНО РАВНИЩЕ**

- **EPAH ATLAS** е онлайн интерактивна база данни за откриване на местни проекти и мерки от цял свят, които адресират енергийната бедност. Можете също така да изпратите информация за Ваш проект.



- Докладът **Вдъхновяващите примери от цяла Европа**, наличен на 24 езика, показва поредица от 24 вдъхновяващи примера за намаляване на енергийната бедност на местно равнище.

- **Кандидатите, получили финансова подкрепа от поканата за кандидатстване за техническа помощ**, демонстрират по какво работят активно общините в момента.

## ПОДКРЕПА ЗА СТАРТИРАНЕ НА СОБСТВЕНА ИНИЦИАТИВА МЕСТНО РАВНИЩЕ

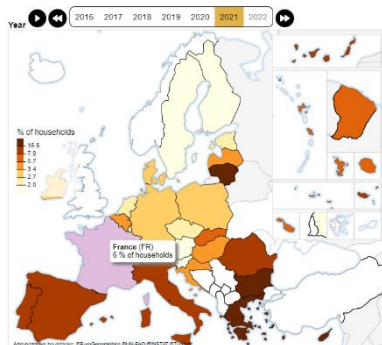
- **Наръчникът на EPAH „Насоки за разбирането и преодоляването на енергийната бедност“ (A Guide to Understanding and Addressing Energy Poverty)** представя понятието енергийна бедност заедно с различните подходи, които могат да бъдат от полза за установяване на общата картина по отношение на енергийната бедност във Вашето местно самоуправление, както и първоначалното въвеждане на методологията за преодоляване на енергийната бедност.

- **Наръчник 1 на EPAH „Насоки за диагностика на енергийната бедност“ (A Guide to Energy Poverty Diagnosis)** набляга на седемте конкретни стъпки във фазата на диагностика с подробно описание на всяка отделна стъпка. Наръчникът помага на общините да разгледат следните въпроси: Има ли енергийна бедност в общината? Къде е съсредоточена тя? Доколко сериозна е ситуацията? Кои са най-засегнати? Кои са най-значимите определящи фактори? Какво е виждането на ангажираните представители за този проблем?

### Inability to keep home adequately warm

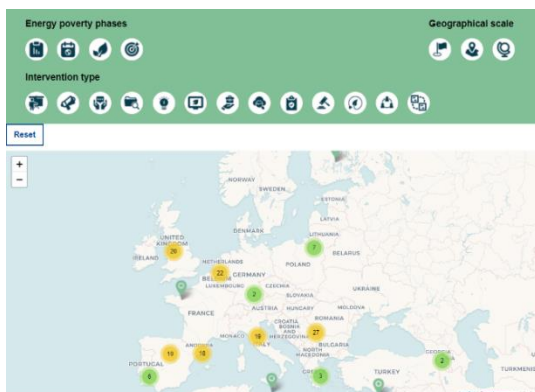
No disaggregation - Country average

The inability to keep home adequately warm indicator represents the share of (sub-) population households not able to keep their home adequately warm, based on the question "Can your household afford to keep its home adequately warm?"



- **Онлайн курсовете** на EPAH са безплатни и достъпни за всеки, който се интересува от подобряване на своите умения и компетентности за разработване на собствен подход за борба с енергийната бедност.

- **Отворените покани за кандидатстване за техническа помощ** на EPAH са отворени за всички местни органи на управление, които се интересуват от определяне на дейности за преодоляване на енергийната бедност. Това е идеална възможност за получаване на подкрепа, отговаряща на конкретните Ви нужди. Втората покана ще бъде публикувана през март 2023 г. Може би е добре да кандидатствате?



- **Центърът за помощ на EPAH** е на разположение за оказване на помощ на местните органи на управление при въпроси относно енергийната бедност на [info@energypoverty.eu](mailto:info@energypoverty.eu).



## ИНФОРМАЦИЯ ЗА ЕНЕРГИЙНАТА БЕДНОСТ И НЕЙНОТО СМЕКЧАВАНЕ

- Показателите са основните инструменти за измерване на енергийната бедност. [Таблото с национални показатели](#), докладът с цялостни наблюдения и краткото описание на всеки показател осигуряват възможно най-практическа визуализация на различните количествено измерими аспекти на равнищата на енергийна бедност в цяла Европа чрез използване на най-новите статистически данни за целия ЕС.
- Вижте всички [публикации](#) относно енергийната бедност.

## ВЪЗМОЖНОСТ ЗА ПРИСЪЕДИНЯВАНЕ КЪМ МРЕЖАТА И ОБМЕН НА ИНФОРМАЦИЯ СЪС ЗАИНТЕРЕСОВАНИ СТРАНИ СЪС СХОДНИ ВИЖДЕНИЯ

- Прегледайте [календара на ЕРАН](#) за предстоящи национални и международни събития, за да се свържете с международни и местни мрежи от заинтересовани страни, работещи по проблема на енергийната бедност.
- Посетете един от [разговорите на обяд на ЕРАН](#), за да обсъдите с партньори различните предизвикателства при преодоляването на енергийната бедност.

## ПРИЛОЖЕНИЕ

### Показатели за енергийна бедност

Макро област	Показатели	Описание	Единица
Климат	Честота на необичайните горещини	Честота на необичайните горещини на месец в годината	Средно на месец/година
	Честота на необичайните застудявания	Честота на необичайните застудявания на месец в годината	Средно на месец/година
	Брой отоплителни денградуси в годината	Отоплителен денградус (DD) е мярка за количествено определяне на търсенето на енергия, необходима за отопление на сграда, като тя се основава на външната температура, при която е необходимо отопление.	Брой отоплителни и охладителни DD/година
	Брой охладителни денградуси в годината	Охладителен денградус е мярка за количествено определяне на търсенето на енергия, необходима за отопление на сграда, като тя се основава на външната температура, при която е необходимо охлаждане.	Брой отоплителни и охладителни DD/година
Съоръжения/жилища	Жилища с нива F + G + H (от сертификат за енергийни характеристики)/ общ брой жилища	Процент на сградите със сертификати за енергийни характеристики за нива F, G и H в общината	[%]
	Енергопотребление (електричество + отопление) на глава от населението/национално енергопотребление (електричество + отопление) на глава от населението	Дял на общинското енергопотребление на глава на населението от националното енергопотребление на глава от населението	[%]

Дял на обновените сгради на година	Дял на обновените сгради на година от всички сгради	[%]
Дял на домакинствата/населението с течове, влага или мухъл в жилищата/общ брой домакинства или общо население	Дял на домакинствата/населението с течове, влага или мухъл в жилищата според отговорите на въпроса „Имате ли някой от следните проблеми във Вашето жилище/квартира: теч от покрива, влага по стените/подовете/основата, мухъл на дограмите на прозорците или пода?“	[%]
Процент от домакинствата/лицата в общината, които изпитват топлинен дискомфорт	Процент от домакинствата/лицата, които изпитват топлинен дискомфорт, от общия брой домакинства	[%]
Процент от домакинствата/лицата в общината, които изпитват дискомфорт от студа	Дял на домакинствата/лицата, които изпитват дискомфорт от студа, от общия брой домакинства	[%]
Домакинства/лица, свързани към електроенергийната мрежа/общ брой домакинства или лица	Дял на домакинствата/лицата, свързани към електроенергийната мрежа от общия брой домакинства	[%]
Домакинства/лица, свързани към газопрееносната мрежа/общ брой домакинства или лица	Дял на домакинствата/лицата, свързани към газопрееносната мрежа, от общия брой домакинства	[%]
Нива по-високи от В от сертификати за енергийни характеристики	Процент на жилищата с ниво по-високо от В от сертификата за енергийни характеристики от общия брой жилища със сертификат	[%]
Домакинства с централно отопление/общ брой домакинства	Дял на домакинствата с централно отопление от общия брой домакинства	[%]
Притежание на системи за отопление и охлаждане	Дял на домакинствата със системи за отопление и охлаждане от общия брой домакинства	[%]
Брой апартаменти за социални жилища/общ брой апартаменти	Процент на апартаментите за социални жилища от общия брой апартаменти	[%]
Средни енергийни нужди на сградите със социални жилища/m <sup>2</sup>	Дял на енергийните нужди на социалните жилища от средните национални нужди	[kWh/m <sup>2</sup> ]
Ниска абсолютна стойност на разходите за енергия (M/2)	Показателят M/2 показва дела от домакинствата, при които абсолютната стойност на разходите за енергия е по-ниска от половината от националната медиана или, с други думи, необичайно ниска. Това може да се дължи на високи стандарти за енергийна ефективност, но също така може да е показател за домакинства с опасно ниско потребление на енергия. M/2 е относително нов показател, който се използва в Белгия за допълване на други показатели за разходи и други индивидуално предоставени показатели. Забележка: този показател се влияе от основното разпределение на абсолютните разходи за енергия сред домакинствата в долната половина. Ако медианата е	[%]

		относително висока, а разпределението под нея е силно неравномерно, показателят M/2 е висок	
	Брой на домакинствата, които разполагат само с котли, използващи гориво, отопление на дърва и конвенционални газови котли	Дял на домакинствата с котли, използващи гориво, отопление на дърва и конвенционални газови котли от общия брой домакинства	[%]
	Домакинства с централизирани системи за охлаждане/общ брой домакинства	Дял на домакинствата с централизирани системи за охлаждане от общия брой домакинства	[%]
	Домакинства с централизирана система за охлаждане по-стара от 10 г. /общ брой домакинства със система за охлаждане	Дял на домакинствата с централизирана система за охлаждане по-стара от 10 години от общия брой общ брой домакинства с централизирана система за охлаждане	[%]
	Средна възраст на сградите	Средна възраст на сградите според периода на построяване	Години
	Жилищна собственост	Процент на домакинствата, които притежават жилище, от общия брой домакинства	[%]
	Жилища с висок и нисък брой обитатели	Процент на домакинствата според броя обитатели	[%]
	Процент на домакинствата/лицата в общината с достъп до чисти горива и технологии за готвене	Делът на домакинствата/лицата, които разчитат предимно на чисти горива и технологии, се изчислява като броят на хората, които използват чисти горива и технологии за готвене, отопление и осветление, се раздели на общото население, което е докладвало, че разполага с някакви технологии за готвене, отопление или осветление, и се изрази в проценти. Понятието „чисти“ се определя от целите за ниво на емисиите и препоръките за конкретно гориво (т.е. спрямо непреработени въглища и керосин), включени в нормативните „Насоки на СЗО за качество на въздуха в затворени помещения: изгаряне на горива в домакинствата“.	[%]
<b>Мобилност</b>	Население/домакинства без достъп до основни услуги в рамките на 1 час разстояние, изминато пеш, с велосипед или с обществен транспорт/общо население	Процент на населението/домакинствата, които нямат достъп до основни услуги (аптеки, хранителни магазини, здравни заведения) в рамките на 1 час разстояние, изминато пеш, с велосипед или с обществен транспорт, от общото население	[%]
	Лица/домакинства, които живеят на повече от 1 км от най-близката спирка за обществен транспорт/общо население	Процент на лицата/домакинствата, които живеят на повече от 1 км от най-близката спирка за обществен транспорт, от общото население	[%]

	Местният обществен транспорт пътува достатъчно често и покрива основните потребности на населението	Отговор „Да“ или „Не“ на въпроса „Местният обществен транспорт пътува ли достатъчно често и покрива ли основните потребности на населението?“	Да/Не
	Апартаменти за социални жилища без лесен достъп до обществен транспорт (*)/общ брой апартаменти за социални жилища	Процент от домакинствата в социални жилища без лесен достъп до обществен транспорт от общия брой социални жилища	[%]
	Лица/домакинства, получаващи помощи за услуги за обществен транспорт/потребители на обществен транспорт	Процент на лицата/домакинствата, получаващи помощи за услуги за обществен транспорт, от общия брой потребители на обществен транспорт	[%]
<b>Социално-икономически аспекти</b>	Процент на лицата/домакинствата, които изразходват до XX % от доходите си за енергийни услуги	Дял на лицата/домакинствата, които изразходват повече от конкретен процент от доходите си за енергийни услуги, което ги поставя в ситуация на енергийна бедност	[%]
	Уязвими домакинства или лица/общ брой домакинства или лица	[Това описание е само примерно. Общините могат да определят собствено описание.] Домакинства със самотни родители, родители с повече от три деца, семейства с ниски доходи, домакинства, които получават социални помощи, семейства с ниско ниво на образование.	[%]
	Просрочия по сметки за комунални услуги/общо население или общ брой домакинства	Дял на (групите от) населението/домакинствата с просрочия по сметки за комунални услуги, получен въз основа на въпроса „През последните дванадесет месеца домакинството просрочвало ли е плащане, т.е. било ли е неспособно да плати навреме комуналните си сметки (за отопление, електричество, газ, водоснабдяване и др.), за основното си жилище поради финансови затруднения?“	[%]
	Невъзможност за достатъчно отопление на дома	Дял на населението/домакинствата, които нямат възможност да отопляват дома си достатъчно.	[%]
	Невъзможност за достатъчно охлаждане на дома	Дял на населението/домакинствата, които нямат възможност да охлаждат дома си достатъчно.	[%]
	Висок дял на разходите за енергия от доходите (2М)	Показателят 2М показва частта от домакинствата, чийто дял на разходите за енергия от доходите е повече от два пъти по-висок от медианата на този дял на национално равнище. Забележка: когато разпределението на доходите е по-равномерно, дисперсията в разходите за енергия води до по-високи дялове на 2М. Високата дисперсия в дяловете на разходите за енергия от доходите може да се дължи на структурни различия в разходите за енергия между различните групи домакинства, както и на ситуации при които енергията често, но не задължително, е включена в наема.	[%]

Средна цена на електричество	Средна цена в [€] на консумираните киловатчасове електричество в домакинствата в общината	[€]
Средна цена на газ	Средна цена в [€] на консумирания газ (m3/kwh) в домакинствата в общината	[€]
Разходи, свързани с енергията/местен БВП	Връзка между годишните разходи за енергия на домакинствата и местния БВП, среден процент от местния БВП, предназначен за разходи за енергия	[%]
Граждани/домакинства, живеещи под линията на бедността/брой граждани/домакинства	Процент от местното население/домакинства, които страдат от бедност, лица/домакинства и семейства с доход под минималния на член от семейството	[%]
Процент в риск от бедност	Лица/домакинства в риск от бедност или социално изключване (% от населението) Процентът на лицата в риск от бедност е делът на лицата с приравнен разполагаем доход (след социални плащания) под прага за хора в риск от бедност, който се определя като 60 % от националната медиана на приравнения разполагаем доход след социални плащания.	[%]
Граждани/домакинства, получаващи социални помощи	Брой граждани/домакинства, които получават финансова помощ от административни институции	[%]
Изразходвани средства за помощ на домакинства или лица, засегнати от енергийна бедност, спрямо местния БВП	Процент на държавните средства, изразходвани за програми за помощи, от общия местен БВП	[%]
Домакинства/лица, засегнати от енергийна бедност, които са получили помощ/общ брой домакинства, засегнати от енергийна бедност, заявили помощ	Процент на домакинствата/лицата, засегнати от енергийна бедност, които се възползват от някаква програма за помощ, от общия брой домакинства, заявили помощ	[%]
Домакинства/лица, засегнати от енергийна бедност, които са получили помощ/общ брой установени домакинства, засегнати от енергийна бедност	Процент на домакинствата/лицата, засегнати от енергийна бедност, които се възползват от някаква програма за помощ, от общия брой домакинства, засегнати от енергийна бедност	[%]
Равнище на безработица	Равнището на безработица е мярка за разпространението на безработицата, като тя се изчислява в проценти чрез разделяне на броя на безработните лица на общия брой лица от работната сила	[%]
Лица на възраст под 12 години	Лица на възраст под 12 години/общо население	[%]
Лица на възраст над 65 години	Лица на възраст над 65 години/общо население	[%]
Лица с проблеми с дихателната система и кръвообращението	Лица с проблеми с дихателната система и кръвообращението години/общо население	[%]

	Лица с по-ниско от начално образование	Според Международната стандартна класификация на образованието (ISCED на Unesco), ниско ниво на образование означава по-ниско от начално образование.	[%]
<b>Политическа и регулаторна рамка</b>	Наличие на стратегия относно енергийната бедност	Отговор „Да“ или „Не“ на въпроса „Налице ли е стратегия относно енергийната бедност?“	Да/Не
	Съществуващо регулиране на наемите	Отговор „Да“ или „Не“ на въпроса „Съществува ли регулиране на наемите?“	Да/Не
	Конкретни мерки, свързани с енергийната бедност	Отговор „Да“ или „Не“ на въпроса „Съществуват ли конкретни мерки, свързани с енергийната бедност?“	Да/Не
	Съществуващи стимули за програми за наемодатели	Отговор „Да“ или „Не“ на въпроса „Съществуват ли стимули/програми за наемодатели?“	Да/Не
<b>Повишаване на участието/осведомеността</b>	Кампании за повишаване на осведомеността, насочени към уязвимите домакинства	Предотвратяване на увеличения на наемите поради енергийно ефективно модернизиране, балансиране на частния жилищен сектор чрез интерес в придобиване на собствени жилища и социални жилища	Да/Не
	Ангажиране на местните заинтересовани страни и сътрудничество с тях във връзка с енергийната бедност	Отговор „Да“ или „Не“ на въпроса „Съществува ли ангажиране на местните заинтересовани страни и сътрудничество с тях за намаляване на енергийната бедност?“	Да/Не



Част от:



Публикувано от Бюрото на Конвента на кметовете – Европа през май 2022 г.



© **Европейски съюз, 2022**

Бюрото на Конвента на кметовете – Европа е финансирано от Европейската комисия. Европейската комисия не носи каквато и да е отговорност във връзка с настоящата публикация.